



Č. j.: MUBR 121467/2021

Břeclav 12.10.2021

Sp. zn.: MUBR-S 121467/2021 ODPŘ/Vy

Vyřizuje: Ing. Svatava Vyhnálková

Svatava.vyhnalkova@breclav.eu

Tel. 519 311 348/731 428 295

VEŘEJNÁ VYHLÁŠKA
OPATŘENÍ OBECNÉ POVAHY
STANOVENÍ PŘECHODNÉ ÚPRAVY PROVOZU NA POZEMNÍCH KOMUNIKACÍCH

Městský úřad Břeclav, odbor správních činností, oddělení dopravy a přestupkového řízení, jako věcně a místně příslušný správní orgán podle § 124 odst. 6 zákona č. 361/2000 Sb., o provozu na pozemních komunikacích, ve znění pozdějších předpisů, (dále jen zákon o provozu na PK) na návrh právnické osob Správa a údržba silnic Jihomoravského kraje, příspěvková organizace kraje, sídlem, Brno, Žerotínovo náměstí 449/3, (dále jen navrhovatel) vydává opatření obecné povahy, jímž podle § 77 odst. 1 písm. c) v souladu s ust. § 77 odst. 5 zákona o provozu na PK

stanovuje přechodnou úpravu provozu

na silnicích II. a III. třídy na území ve správním obvodu zdejšího úřadu obce s rozšířenou působností (obce Břeclav, Ladná, Lednice, Hlohovec, Valtice, Příkladky, Rakvice, Zaječí, Bulhary, Podivín, Lanžhot, Týnec, Kostice, Tvrdonice, Hrušky, Moravská Nová Ves, Velké Bílovice, Moravský Žižkov) k označování krátkodobých pracovních míst běžné údržby a odstraňování závad ve sjízdnosti. Přechodné značení bude provedeno podle vzorových schémat, která tvoří nedílnou přílohu tohoto opatření, pro situace: 1.1 vysprávkování vozovek emulzí a kamenivem v obci, 1.2 vysprávkování vozovek emulzí a kamenivem mimo obec, 2.1 vysprávkování vozovek obalovanou živoucí směsí v obci, 2.2 vysprávkování obalovanou živoucí směsí mimo obec, 3.1 ostatní běžná údržba součástí a příslušenství silnic v obci, 3.2 ostatní běžná údržba součástí a příslušenství silnic mimo obec, 4. údržba silniční vegetace – sečení travních porostů, 5. omezení nejvyšší povolené rychlosti

Platnost úpravy: 12 měsíců od účinnosti tohoto opatření

Podmínky pro dopravní značení (zařízení):

1. Dopravní značení (zařízení) bude instalováno v souladu s přílohou tohoto opatření.
2. Budou dodrženy podmínky stanoviska dotčeného orgánu Policie ČR, Krajského ředitelství policie Jihomoravského kraje, Odboru služby dopravní policie Brno, čj. KRPB-128084-1/ČJ-2021-0600DP-ZI ze dne 17.08.2021.
3. Navrhovatel je povinen zajišťovat průběžnou kontrolu a údržbu dopravního značení a zařízení tak, aby bylo vždy v řádném stavu, a po ukončení prací je na vlastní náklady odstranit.

Odůvodnění:

Správní orgán stanovuje přechodnou úpravu provozu na návrh navrhovatele, správce silnic II. a III., který je pověřen prováděním jejich běžné údržby a odstraňováním závad ve sjízdnosti. Podle této úpravy budou označována pracovní místa při provádění těchto prací. Úprava neřeší označení jiných rozsáhlejších prací na silnicích, jako jsou např. výkopové práce, stavební úpravy, tyto budou řešeny samostatně. Návrh byl předem projednán s hlediska bezpečnosti a plynulosti provozu s dotčeným

orgánem, Policie České republiky, Krajské ředitelství policie Jihomoravského kraje, odbor služby dopravní policie, sídlem Brno, Kounicova 24, vydal souhlasné stanovisko s podmínkami pod čj. KRPB – 128084-1/ČJ-2021-0600DP-ZI dne 17.08.2021. Správní orgán posoudil žádost, neshledal rozpory s veřejnými zájmy a vydal toto opatření s platností na dobu 12 měsíců od účinnosti opatření dle předloženého návrhu.

Poučení:

Podle § 173 odst. 2 správního řádu proti opatření obecné povahy nelze podat opravný prostředek.

Opatření obecné povahy nabývá účinnosti 5. dnem po dni vyvěšení veřejné vyhlášky na úřední desce správního orgánu.

Ing. Svatava Vyhnálková v.r.
pracovník úseku dopravy a silničního hospodářství

Příloha: Z důvodu velkého rozsahu přílohy je zveřejněna pouze způsobem umožňujícím dálkový přístup na elektronické úřední desce správního orgánu (§ 172 odst. 2 správního řádu).

Vyvěšeno :.....

Sejmuto:.....

Zveřejněno způsobem umožňujícím dálkový přístup včetně přílohy:.....

Rozdělovník:

Správa a údržba silnic Jihomoravského kraje, p.o.k, Brno, navrhovatel, DS

Dotčený orgán: Krajské ředitelství policie Jihomoravského kraje, Dopravní inspektorát Břeclav, DS

Městský úřad Břeclav, podatelna výpravna, a městské a obecní úřady obcí ve správním obvodu ORP Břeclav s žádostí o vyvěšení veřejné vyhlášky na úřední desce po dobu 15 dnů a současně způsobem umožňujícím dálkový přístup a vrácení svěřené vyhlášky s vyznačenou dobou vyvěšení zpět správnímu orgán (DS).

Příloha k žádosti o vyjádření ke stanovení přechodného svislého dopravního značení pro práce běžné údržby silnic II. a III. třídy v Jihomoravském kraji

Návrh přechodného SDZ a opatření pro následující činnost údržbových prací (běžné údržby):

- 1. Výspravy vozovek emulzí a kamenivem** (turbomechanizmy, penetrační výspravy, zálivka spar a trhlin s podrcením)
Provádění prací probíhá na operativním – pohyblivém pracovním místě. Pracovníci musí být oblečeni ve výstražném oděvu. Pracovní mechanizmy vybaveny světelným výstražným zařízením (maják a světelná rampa nebo světelná šipka typu B), které bude po dobu pracovní činnosti v provozu.

1.1. v obci:

Pracoviště označeno po dobu provádění prací svislým dopravním značením A 15 „Práce na silnici“ a dopravní značkou č. A 8 „Nebezpečí smyku“, v případě potřeby bude snížena nejvyšší dovolená rychlost značkou č. B 20a a konec úseku se sníženou rychlostí bude ukončen dopravní značkou B 26 „Konec všech zákazů“ a to jen v případě, že platnost dopravní značky č. B 20a nezruší křižovatka.

Po skončení prací zůstane opravený úsek označen svislou dopravní značkou č. A 8 „Nebezpečí smyku“, a dopravní značkou č. A 17 „Odlétávající štěrk“ a č. E 4 „Délka úseku“ do doby odstranění volného kameniva.

Oblast - délka operativního pracovního pohyblivého místa včetně pracovního mechanismu je maximálně 1 km.

Schéma č. 1.1.

1.2. mimo obec:

Pracoviště označeno po dobu provádění prací svislým dopravním značením A 15 „Práce na silnici“ společně s dopravní značkou č. B 20a „70“ a dopravní značkou č. A 8 „Nebezpečí smyku“, společně s dopravní značkou č. B 20a „50“.

Po skončení prací zůstane opravený úsek označen svislou dopravní značkou č. A 8 „Nebezpečí smyku“, a dopravní značkou č. A 17 „Odlétávající štěrk“ a č. E 4 „Délka úseku“ do doby odstranění volného kameniva.

Oblast - délka operativního pracovního pohyblivého místa včetně pracovního mechanismu je maximálně 3 km.

Schéma č. 1.2.

- 2. Výspravy vozovek obalovanou živičnou směsí s případným frézováním poruchy**

Provádění prací probíhá na operativním – pohyblivém pracovním místě. Pracovníci musí být oblečeni ve výstražném oděvu. Pracovní mechanizmy vybaveny světelným výstražným zařízením (maják a světelná rampa, nebo světelná šipka typu B, nebo pojízdná uzavírková tabule typu II), které bude po dobu pracovní činnosti v provozu.

2.1. v obci:

Pracoviště označeno po dobu provádění prací svislým dopravním značením A 15 „Práce na silnici“. V případě frézování vozovky doplnit dopravní značku č. A 7a „Nerovnost vozovky“, která bude u úseku delšího jak 500 m doplněna dodatkovou tabulkou E 4 „Délka úseku“ a toto značení zůstane ponecháno do doby dokončení prací. V případě potřeby bude snížena nejvyšší dovolená rychlost značkou č. B 20a a konec úseku se sníženou rychlostí bude ukončen dopravní značkou B 26 „Konec všech zákazů“ a to jen v případě, že platnost dopravní značky č. B 20a nezruší křižovatka.

Oblast - délka operativního pracovního pohyblivého místa včetně pracovního mechanismu je maximálně 1 km.

Schéma č. 2.1.

2.1 mimo obec:

Pracoviště označeno po dobu provádění prací svislým dopravním značením A 15 „Práce na silnici“ společně s dopravní značkou č. B 20a „70“ a dopravní značkou č. B 20a „50“. V případě frézování vozovky doplnit dopravní značku č. A 7a „Nerovnost vozovky“, která bude u úseku delšího jak 500 m doplněna dodatkovou tabulkou E 4 „Délka úseku“. Toto značení zůstane ponecháno do doby dokončení prací. V případě frézování vozovky je možné dopravní značení opravovaného úseku mimo obec doplnit omezením nejvyšší dovolené rychlosti jízdy. Omezení nejvyšší dovolené rychlosti jízdy musí být použito v případě rozpracovanosti opravy (vyfrézovaných úseků) po dobu snížené viditelnosti.

Oblast - délka operativního pracovního pohyblivého místa včetně pracovního mechanismu je maximálně 3 km.

Schéma č. 2.1.

3. Ostatní běžná údržba součástí a příslušenství silnic

Provádění prací probíhá na operativním – pohyblivém pracovním místě. Pracovníci musí být oblečeni ve výstražném oděvu. Pracovní mechanismy vybaveny světelným výstražným zařízením, oranžové barvy (majákem) a světelnou rampou nebo šípkou typu B, které musí být zapnutý po celou dobu prací. V případě užití světelné rampy nebo světelné šípky typu B současně se zapnutým majákem oranžové barvy, není nutné doplňovat pracovní místo svislým dopravním značením a to v případě, že doba práce na místě nepřesáhne 45 min. Jedná se zejména o tyto činnosti, například: čištění vozovek, údržba dopravního značení, svodidel, zábradlí, směrových sloupků, krajnic, příkopů, propustů, vpustí, mostů.

3.1. v obci:

Oblast - délka operativního pracovního pohyblivého místa včetně pracovního mechanismu je maximálně 1 km.

Pokud není vozidlo vybaveno společně s majákem světelnou rampou či světelnou šípkou typu B, potom bude pracoviště označeno po dobu provádění prací svislým dopravním značením A 15 „Práce na silnici“ s dodatkovou tabulkou E 4 „Délka úseku“.

Schéma č. 3.1.

3.2. mimo obec:

Oblast - délka operativního pracovního pohyblivého místa včetně pracovního mechanismu je maximálně 3 km.

Pracoviště označeno po dobu provádění prací svislým dopravním značením A 15 „Práce na silnici“ společně s dopravní značkou č. B 20a „70“ a dopravní značkou č. B 20a „50“. Vozidlo vybaveno majákem, světelnou rampou či světelnou šípkou typu B. Pracoviště může být označeno dodatkovou tabulkou E 4 „Délka úseku“.

Schéma č. 3.2.

4. Údržba silniční vegetace – sečení travních porostů

Provádění prací probíhá na operativním – pohyblivém pracovním místě. Pracovníci musí být oblečeni ve výstražném oděvu. Pracovní mechanizmy vybaveny světelným výstražným zařízením, oranžové barvy (majákem) a světelnou rampou nebo šípkou typu B, které musí být zapnutý po celou dobu prací. Pracoviště bude označeno pro dobu provádění prací svislým dopravním značením A15 „Práce na silnici“ s dodatkovou tabulkou E 13 „Sečení trávy“ a č. E 4 „Délka úseku“ Oblast - délka operativního pracovního pohyblivého místa včetně pracovního mechanismu je maximálně 5 km. Dopravní značkami je vždy označen úsek mezi křižovatkami.

Schéma č. 4.

5. Provádění vodorovného dopravního značení

Provádění prací probíhá na operativním – pohyblivém pracovním místě. Pracovníci musí být oblečeni ve výstražném oděvu. Pracovní mechanizmy – značkovače (samochodné) musí být vybaveny světelným výstražným zařízením – minimálně majákem oranžové barvy, který musí být zapnutý po celou dobu prací.

5.1. pohyblivé pracovní místo:

Pokud není vozidlo vybaveno společně s majákem světelnou rampou či světelnou šípkou typu B, potom bude pracoviště označeno po dobu provádění prací svislým dopravním značením A 15 „Práce na silnici“.

Schéma č. 5.1.

5.2. místo s krátkou dobou trvání v obci:

Pokud není vozidlo vybaveno společně s majákem světelnou rampou či světelnou šípkou typu B, potom bude pracoviště označeno po dobu provádění prací svislým dopravním značením A 15 „Práce na silnici“.

Schéma č. 5.2.

5.3. místo s krátkou dobou trvání mimo obec:

Pracoviště označeno po dobu provádění prací svislým dopravním značením A 15 „Práce na silnici“ společně s dopravní značkou č. B 20a „70“ a dopravní značkou č. B 20a „50“. Vozidlo vybaveno majákem, světelnou rampou či světelnou šípkou typu B, potom bude pracoviště označeno po dobu provádění prací svislým dopravním značením A 15 „Práce na silnici“.

Schéma č. 5.3.

6. Omezení nejvyšší dovolené rychlosti

Z důvodu ochrany pracovníků pohybujících se na pozemní komunikaci při výše uvedených pracovních činnostech na operativním – pohyblivém místě a v případě nedostatečných rozhledových poměrů je zpravidla nezbytné provést omezení nejvyšší dovolené rychlosti oproti obecně platným rychlostním limitům. Míra omezení rychlosti, bude vycházet z konkrétních podmínek pracovního místa. V případě užití omezení nejvyšší dovolené rychlosti dle schématu č. 5, bude dopravní značení kombinováno s dopravním značením uvedeným v ostatních schématech. Omezení rychlosti jízdy bude v zásadě používáno pro označení pracovních míst mimo obec. Snižování maximální povolené rychlosti jízdy bude vždy postupné na rychlost 70 km/hod a 50 km/hod. Dopravní značení s omezením rychlosti jízdy bude opakováno za každou křižovatkou. V případě označení snížení rychlosti jízdy bude toto používáno pouze na úseku, na kterém probíhají údržbové práce. Pokud není opravovaný úsek ukončen bezprostředně křižovatkou, tak bude na konci těchto úseků vždy omezení nejvyšší dovolené rychlosti ukončeno příslušnou dopravní značkou (č.B 26 „Konec všech zákazů“).

Schéma č. 6.

7. Pracovní místa – řízena světelným signalizačním zařízením

7.1 místo řízené světelným signalizačním zařízením v obci:

Pracoviště označeno po dobu provádění prací svislým dopravním značením A 15 „Práce na silnici“ a dopravní značkou A 10 „Světelné signály“. Světelné signalizační zařízení. Podélná uzávěra označena oboustrannými směrovacími deskami s odstupem max. 10m. Délka úseku max. 1 km. Úsek musí být vždy mezi křižovatkami.

Schéma č. 7.1

7.2 místo řízené světelným signalizačním zařízením mimo obec:

Pracoviště označeno po dobu provádění prací svislým dopravním značením A 15 „Práce na silnici“ společně s dopravní značkou č. B 20a „70“ a dopravní značkou A 10 „Světelné signály“ společně s dopravní značkou č. B 20a „50“. Světelné signalizační zařízení. Podélná uzávěra označena oboustrannými směrovacími deskami s odstupem max. 20m. Pokud není opravovaný úsek ukončen bezprostředně křižovatkou, tak bude na konci těchto úseků vždy omezení nejvyšší dovolené rychlosti ukončeno příslušnou dopravní značkou (č.B 26 „Konec všech zákazů“). Délka úseku max. 1 km. Úsek musí být vždy mezi křižovatkami.

Schéma č. 7.2

V případě nepřehledných úseků zajistí vedoucí pracovní čety řízení provozu náležitě poučenou osobou.

Před každým zahájením prací a po osazení přechodného svislého dopravního značení bude provedena kontrola a případné dočasné zrušení platnosti trvalého svislého dopravního značení škrtnutím nebo překrytím páskou s oranžovo – černým pruhem.

Veškeré výše uvedené práce běžné údržby budou prováděny za provozu bez nutnosti vyznačení objízdnych tras.

Provedení všech dopravních značek přechodného dopravního značení je v souladu s platnou legislativou (rozměry, retroreflexe).

Před zahájením prací rozhodne příslušný vedoucí pracovník o použití konkrétního schváleného schématu.

Pokud se bude jednat o standardní pracovní místo s předem plánovanou nepřetržitou delší dobou trvání je nutné samostatně požádat o nové stanovení přechodného dopravního značení.

V ostatních případech platí TP 66 (Zásady pro označování pracovních míst III. vydání s účinností od 1. dubna 2015).

8. Označování závad ve sjízdnosti

8.1 označování výtluků, poškozená krajnice – v obci

závada označena dopravní značkou č. A 7a „Nerovnost vozovky“ nebo A 28 „Nezpevněná krajnice“, která bude u úseku delšího jak 500 m doplněna dodatkovou tabulkou E 4 „Délka úseku“.

8.2 označování výtluků, poškozená krajnice – mimo obec

závada označena dopravní značkou č. A 7a „Nerovnost vozovky“ nebo A 28 „Nezpevněná krajnice“, která bude u úseku delšího jak 500 m doplněna dodatkovou tabulkou E 4 „Délka úseku“.

8.3 jiné závady ve sjízdnosti

zjištěné závady ve sjízdnosti budou označovány těmito dopravními značkami:

- A6a, b Zúžená vozovka
- A7a Nerovnost vozovky
- A8 Nebezpečí smyku
- A22 Jiné nebezpečí
- A28 Nebezpečná krajnice
- P7 Přednost protijedoucích vozidel
- P8 Přednost před protijedoucími vozidly
- B1 Zákaz vjezdu všech vozidel
- B6 Zákaz vjezdu vozidel (vyznačená hmotnost)
- B20a Nejvyšší dovolená rychlost
- B21a Zákaz předjíždění
- B26 Konec všech zákazů
- C4a, b Přikázaný směr objíždění
- E4 Délka úseku
- E13 Dodatková tabulka – text

Dopravní zařízení:

- Z1 Dopravní kužel
- Z2 Zábrana pro označení uzavírky
- Z4a, b Směrovací deska
- Z4d, e Směrovací deska

V případě, že bude nutné omezení nejvyšší dovolené rychlosti oproti obecně platným rychlostním limitům. Míra omezení rychlosti, bude vycházet z konkrétních podmínek. V případě užití omezení nejvyšší dovolené rychlosti bude dopravní značení kombinováno s dopravním značením označujícím závadu ve sjízdnosti. Omezení rychlosti jízdy bude v zásadě používáno mimo obec. Snižování maximální povolené rychlosti jízdy bude vždy postupné na rychlost 70 km/hod a 50 km/hod. Dopravní značení s omezením rychlosti jízdy bude opakováno za každou křižovatkou. Pokud není opravovaný úsek ukončen bezprostředně křižovatkou, tak bude na konci těchto úseků vždy omezení nejvyšší dovolené rychlosti ukončeno příslušnou dopravní značkou (č.B 26 „Konec všech zákazů“). Před každým zahájením prací a po osazení přechodného svislého dopravního značení bude provedena kontrola a případné dočasné zrušení platnosti trvalého svislého dopravního značení škrtnutím nebo překrytím páskou s oranžovo – černým pruhem.

Obecně platí, že v případě přerušování prací např. z důvodu přestávky, opravy techniky je nutné otočit (zneplatnit) dopravní značení. Úprava dopravního značení musí být vždy provedena maximálně zřetelným způsobem pro účastníky silničního provozu a za předpokladu zachování maximální bezpečnosti silničního provozu.

V Brně: 14.7.2021.

Vypracoval: Patrik Mikulášek, vedoucí oddělení organizace a plánování údržby

Schéματα pro označování pracovních míst na silnicích II. a III. třídy v Jihomoravském kraji



Verze 01/2020 – upraveno 06/2021

Schéma pro označování pracovních míst:

1.1 vysprávky vozovek emulzí a kamenivem v obci (pracovní místo za vozidlem)

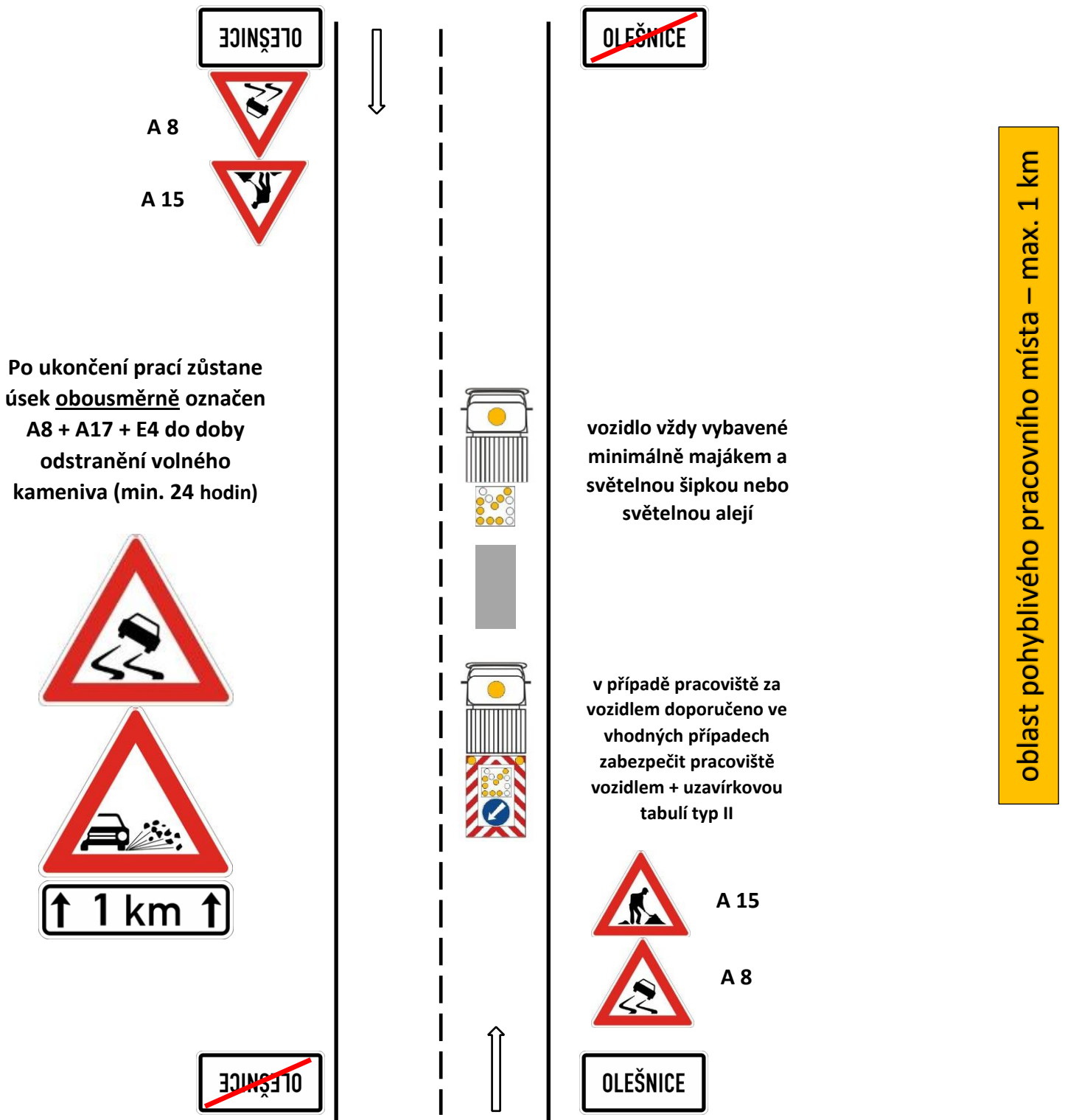


Schéma pro označování pracovních míst:

1.1 vysprávky vozovek emulzí a kamenivem v obci (pracovní místo před vozidlem)

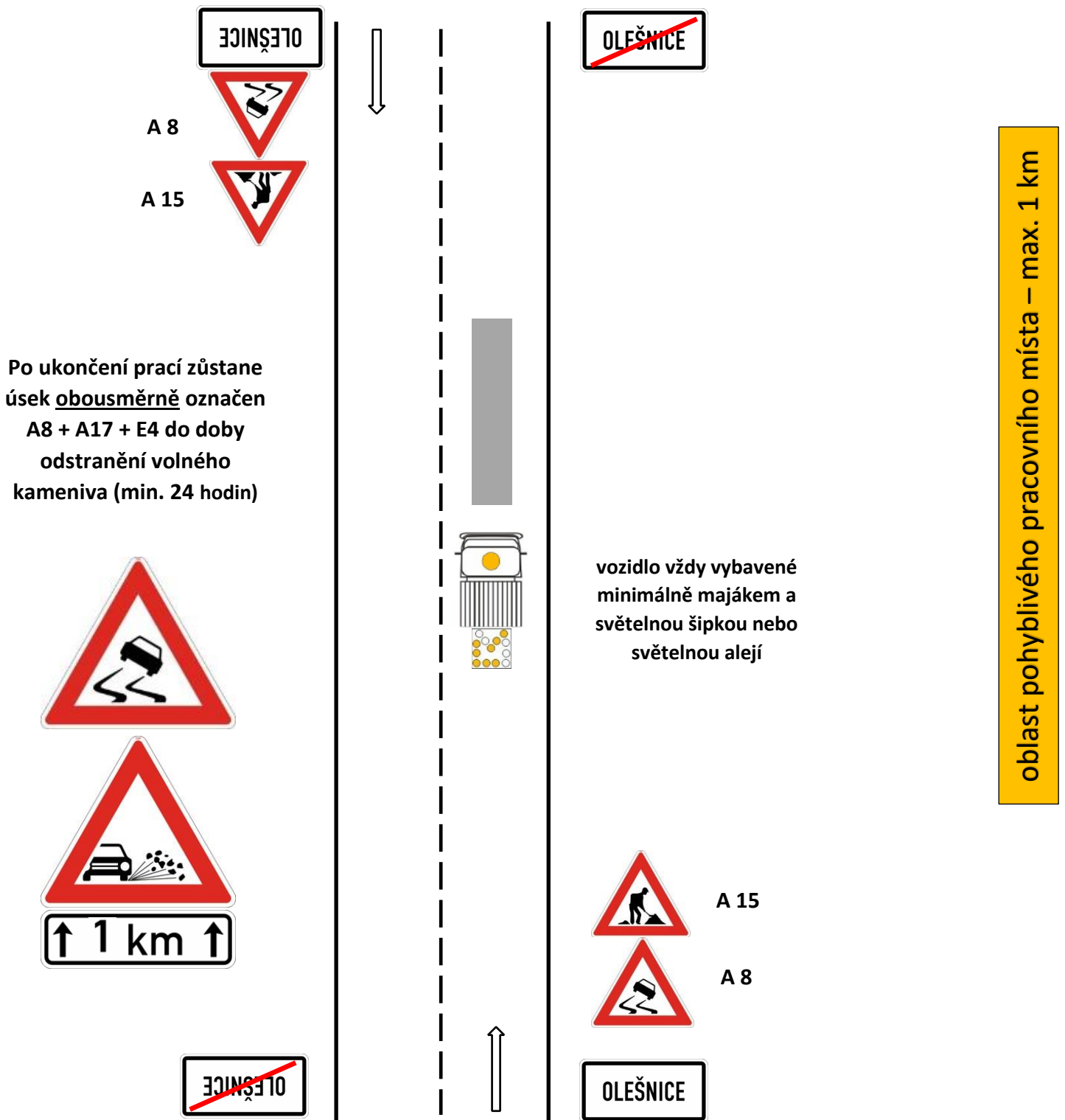
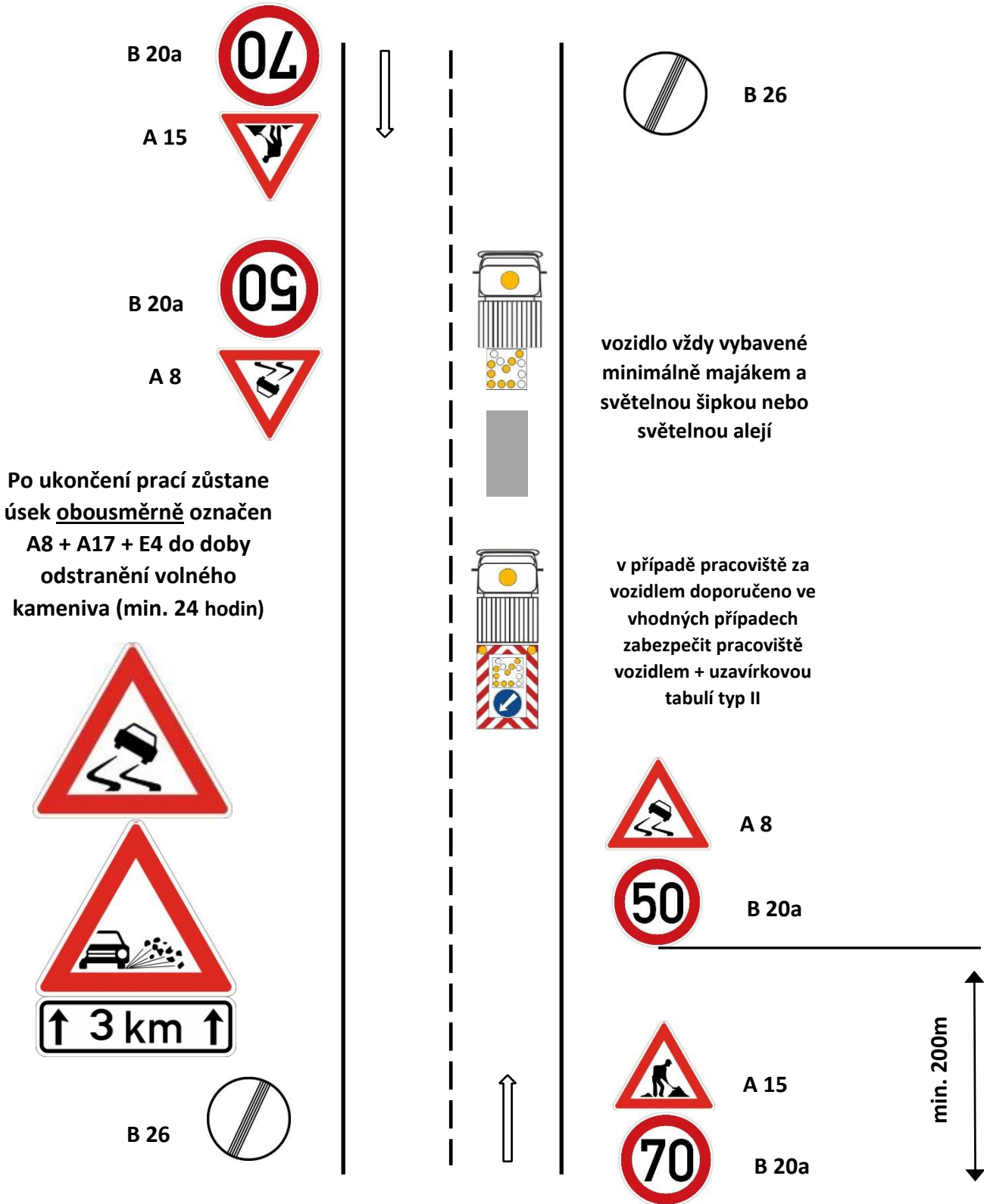


Schéma pro označování pracovních míst:

1.2 vysprávky vozovek emulzí a kamenivem mimo obec (pracovní místo za vozidlem)



oblast pohyblivého pracovního místa – max. 3 km

Schéma pro označování pracovních míst:

1.2 vysprávky vozovek emulzí a kamenivem mimo obec (pracovní místo před vozidlem)

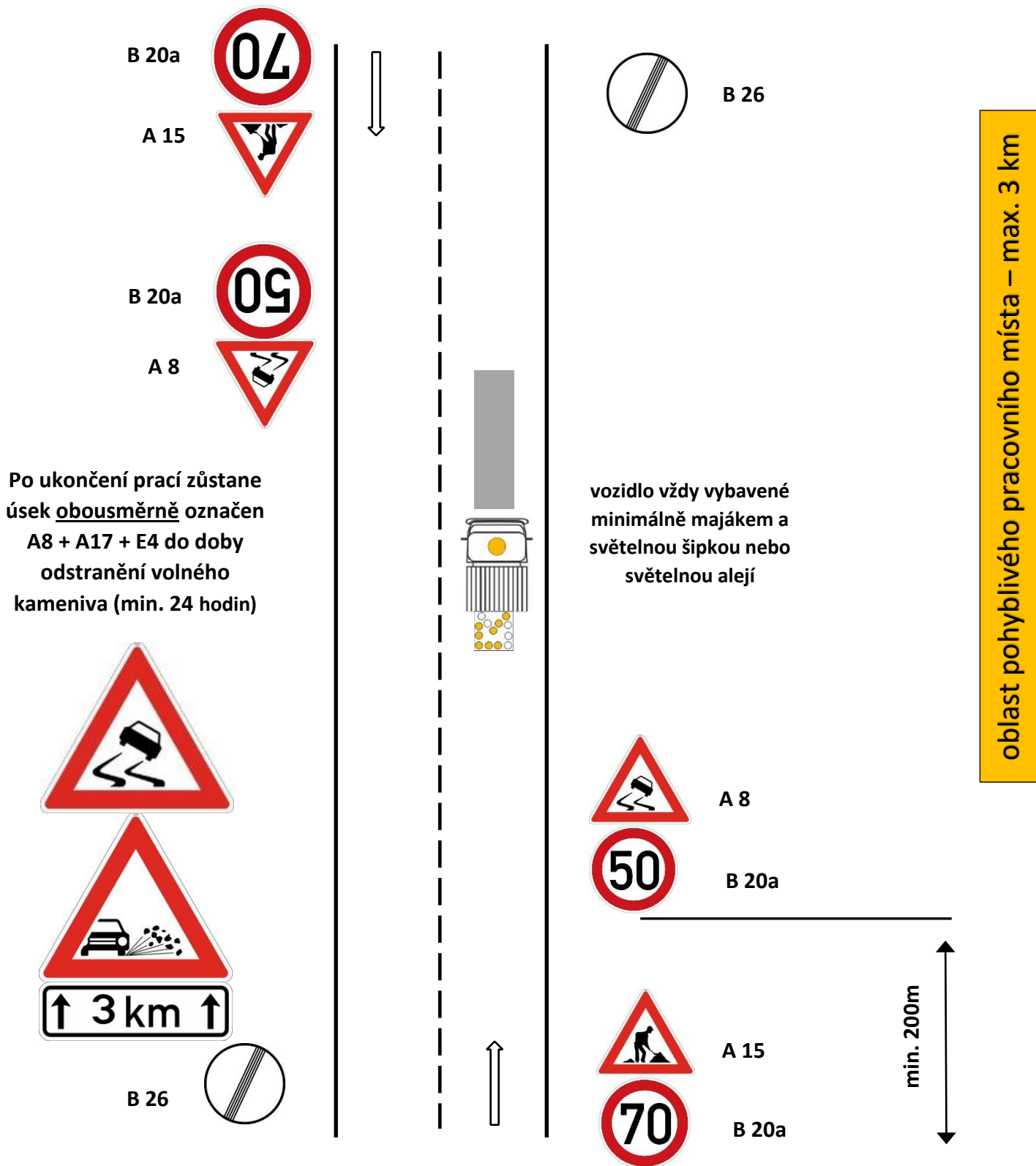


Schéma pro označování pracovních míst:

2.1 vysprávky vozovek obalovanou živičnou směsí mimo obec (pracovní místo za vozidlem)

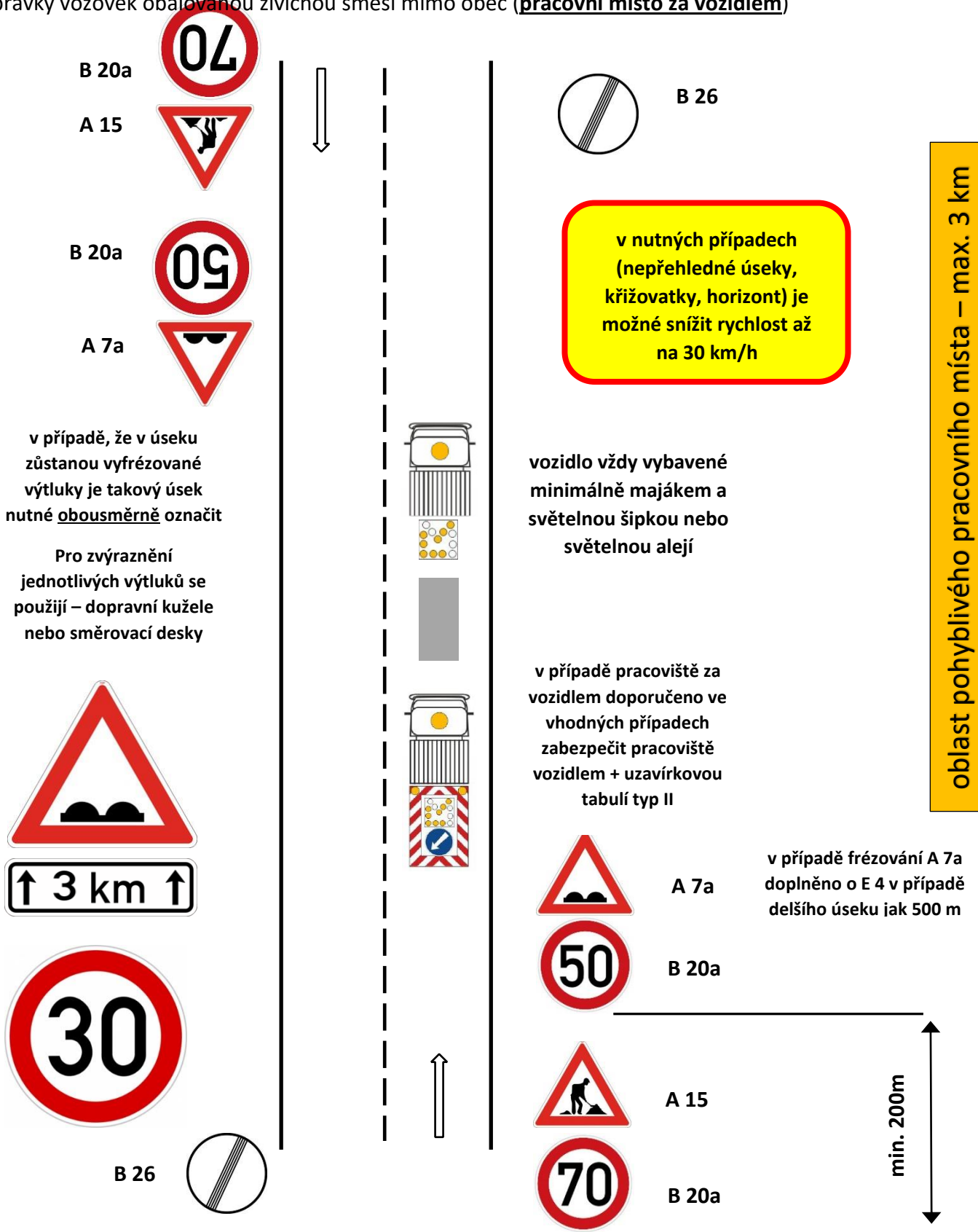


Schéma pro označování pracovních míst:

2.1 vysrávky vozovek obalovanou živičnou směsí v obci (**pracovní místo za vozidlem**)

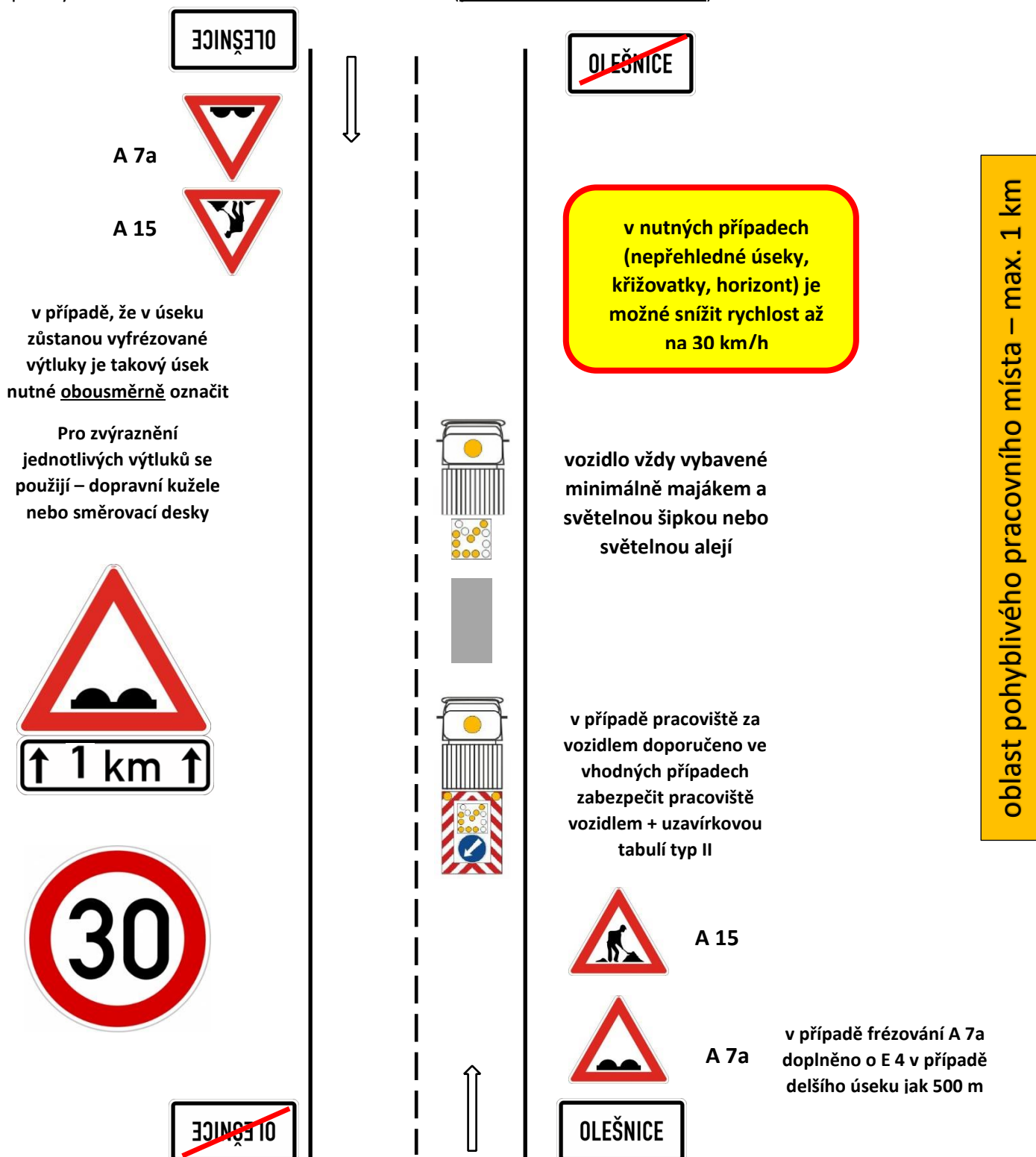


Schéma pro označování pracovních míst:

3.1 ostatní běžná údržba součástí a příslušenství silnic mimo obec

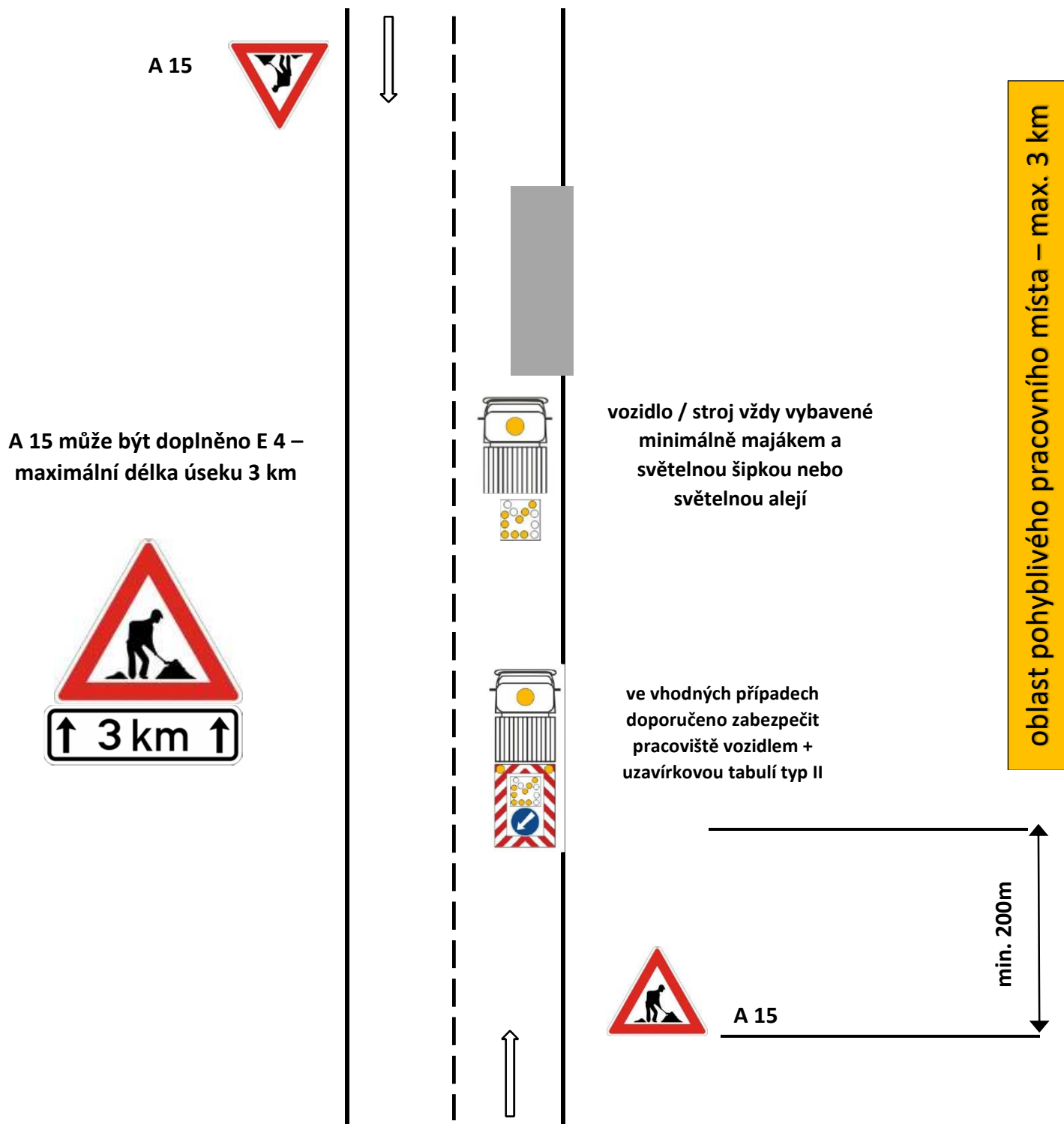


Schéma pro označování pracovních míst:

3.1 ostatní běžná údržba součástí a příslušenství silnic v obci

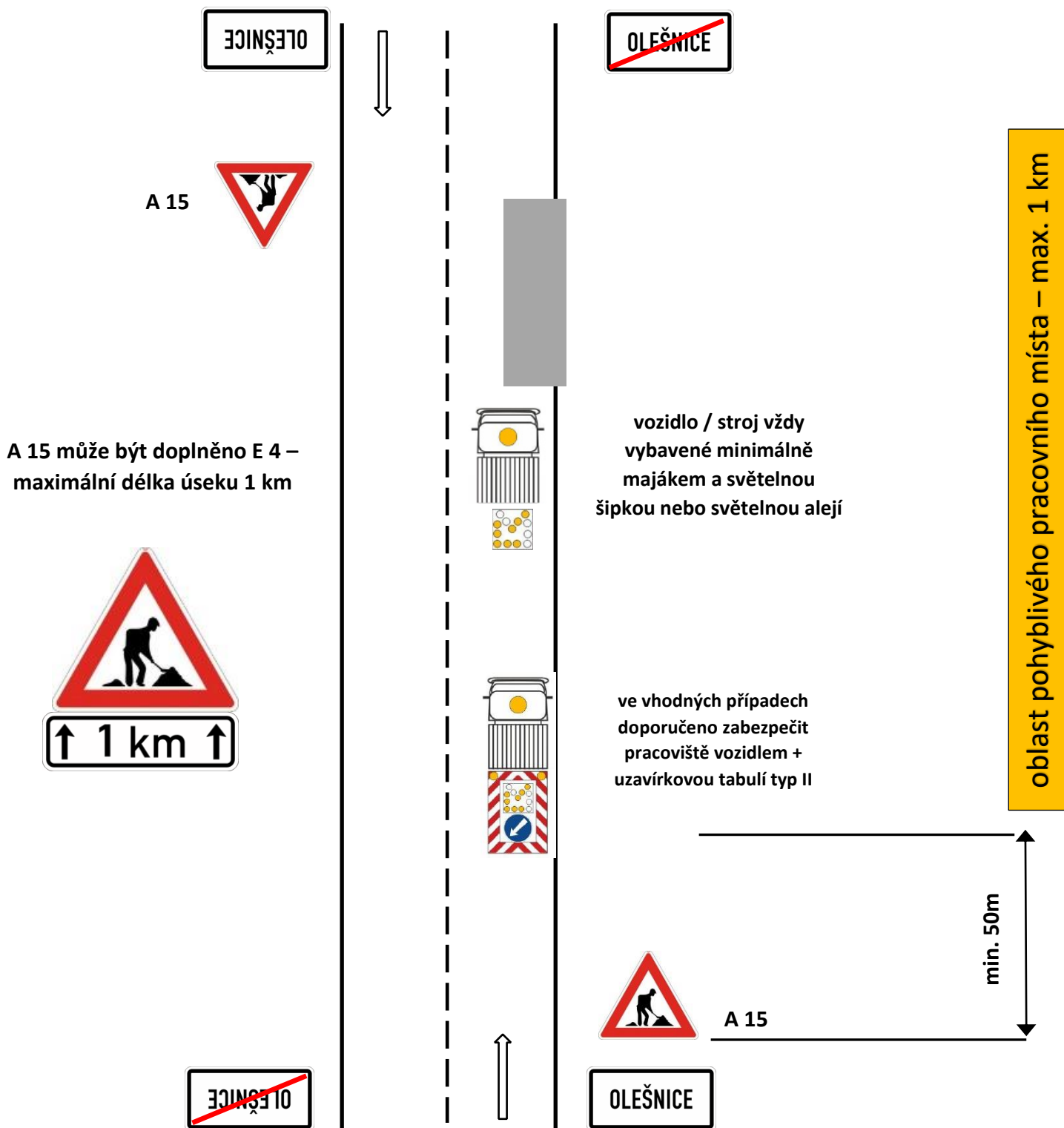


Schéma pro označování pracovních míst:

3.2 ostatní běžná údržba součástí a příslušenství silnic mimo obec

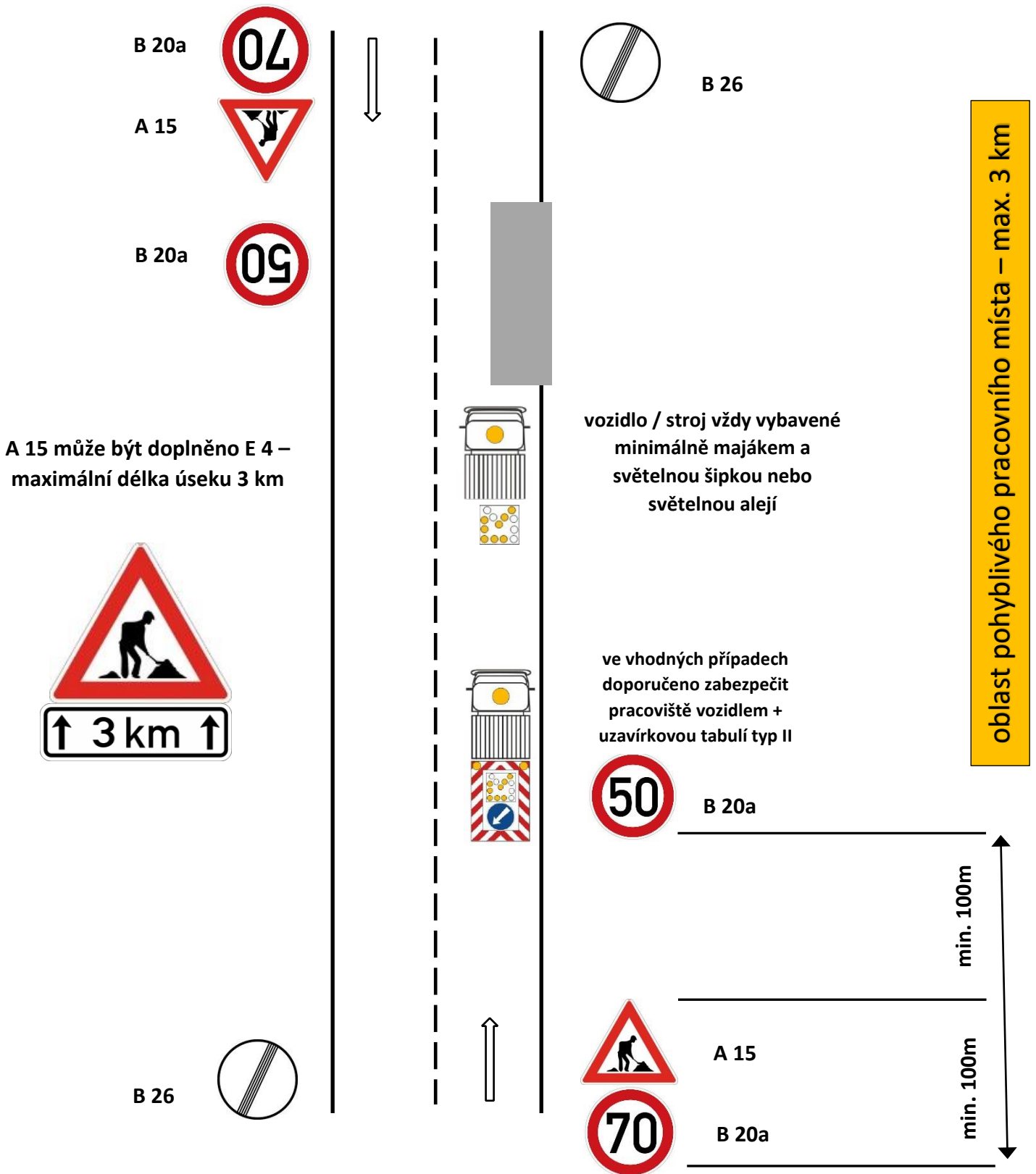


Schéma pro označování pracovních míst:

4. údržba silniční vegetace – sečení travních porostů

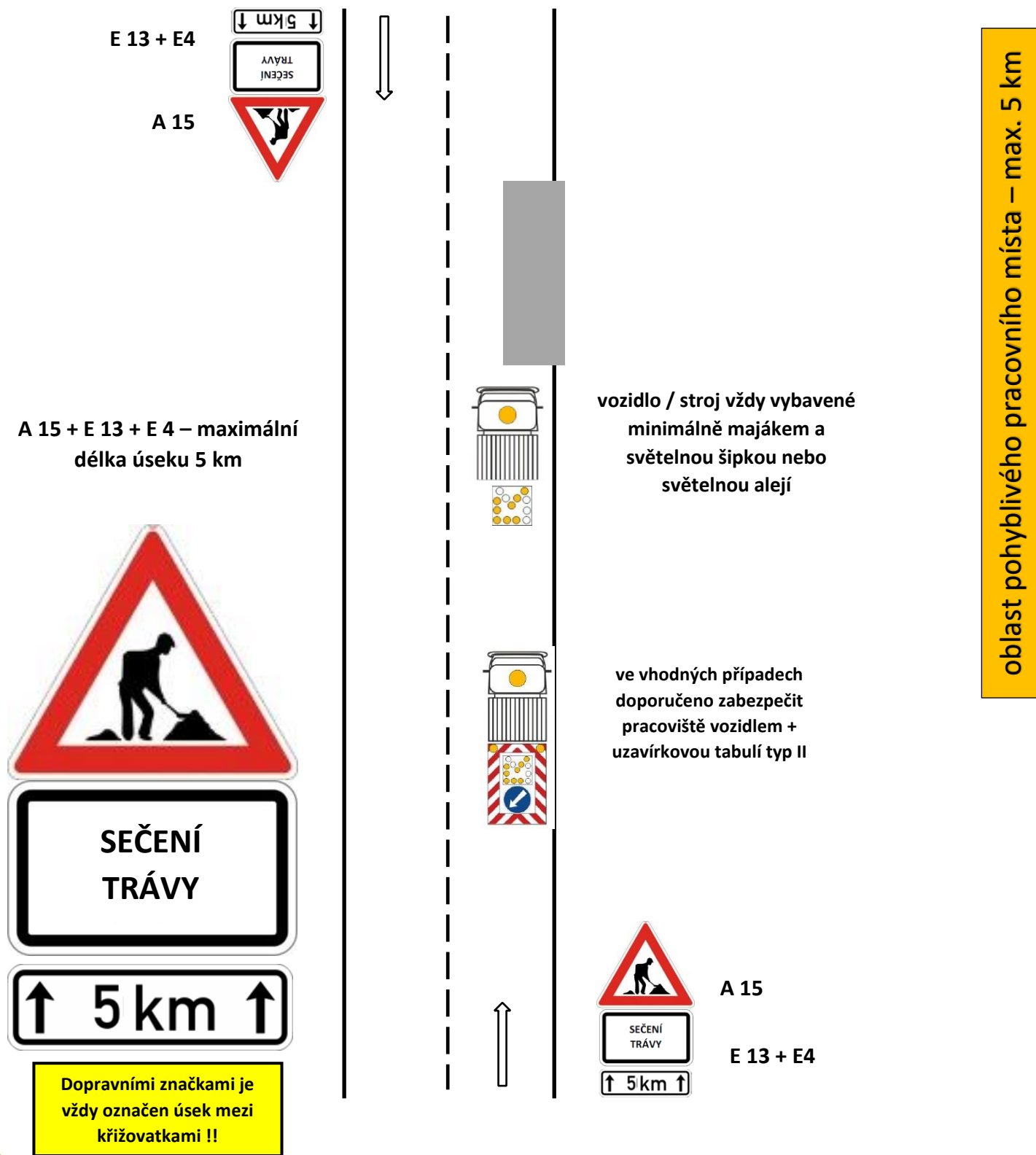


Schéma pro označování pracovních míst:

5.1 provádění vodorovného dopravního značení – pohyblivé místo

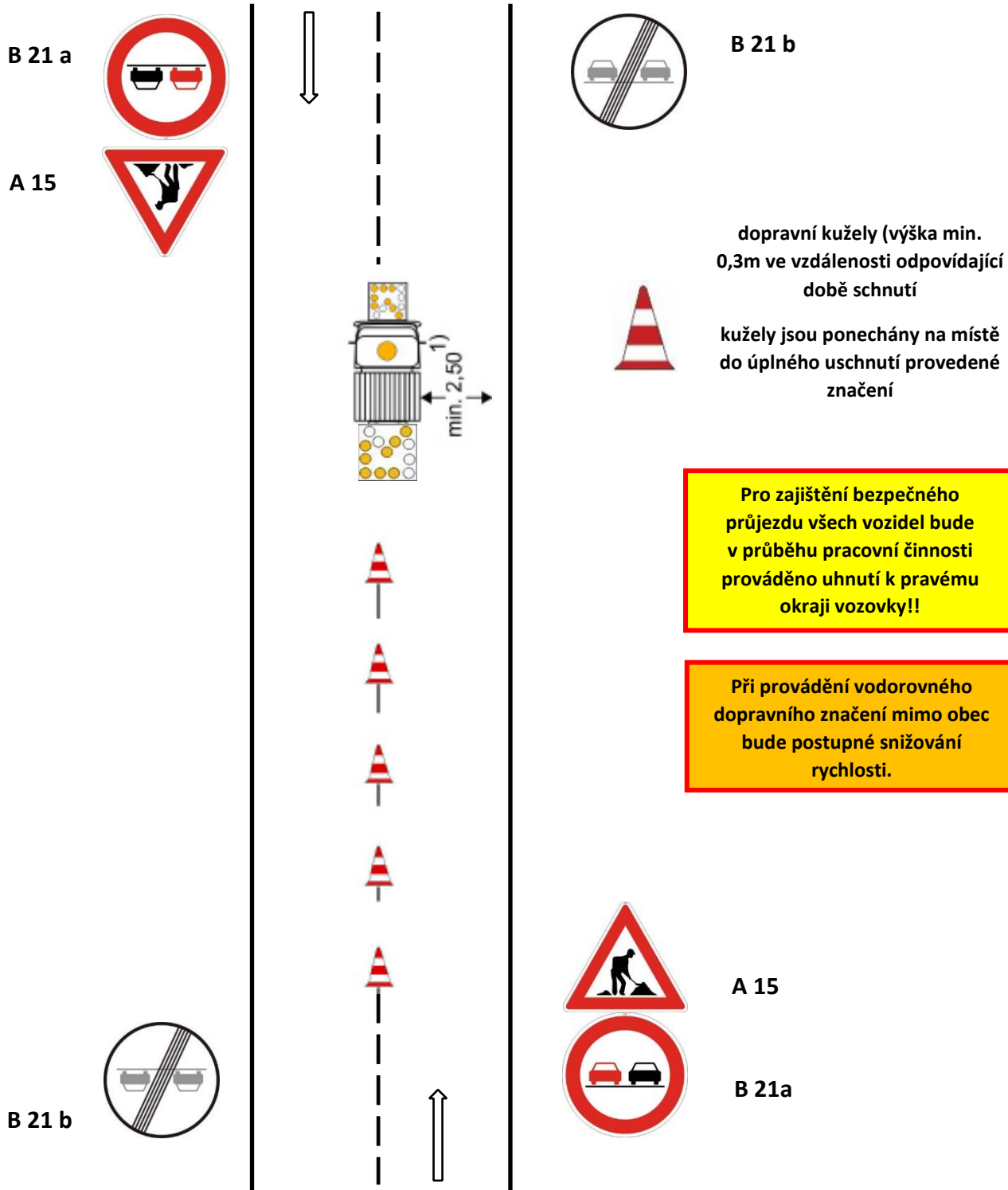


Schéma pro označování pracovních míst:

5.2 provádění vodorovného dopravního značení v obci – místo s krátkou dobou trvání prací

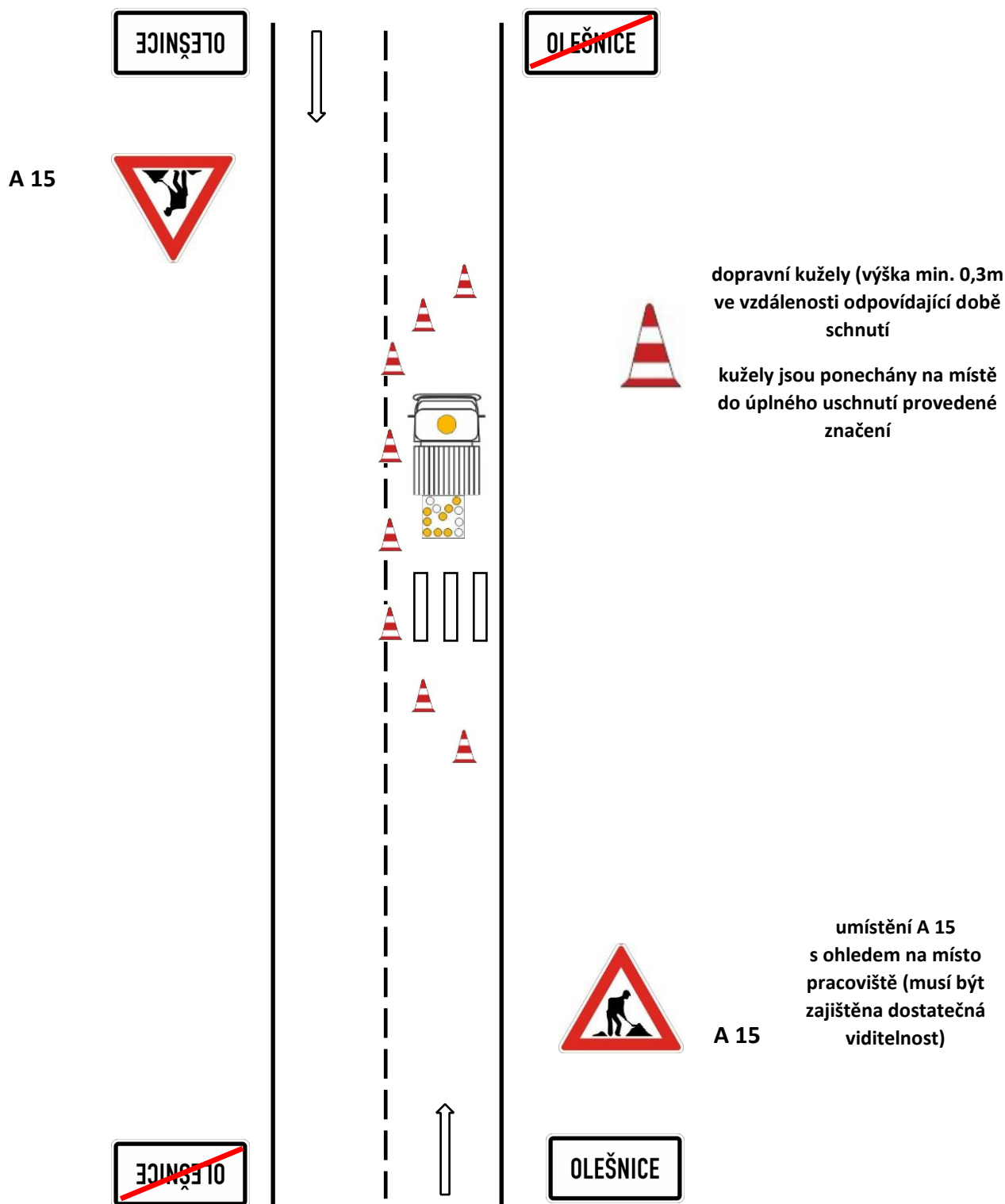


Schéma pro označování pracovních míst:

5.3 provádění vodorovného dopravního značení mimo obec – místo s krátkou dobou trvání prací

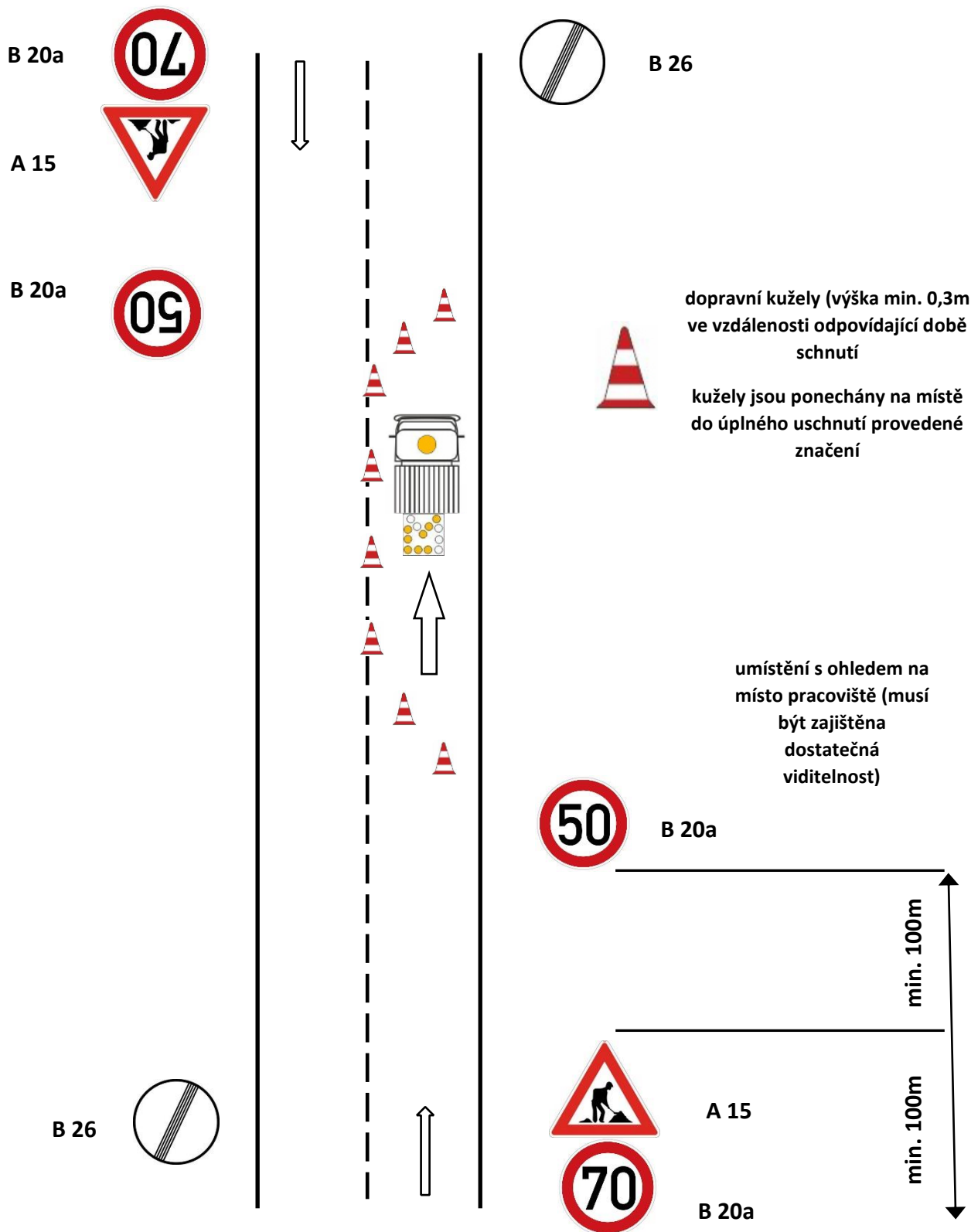


Schéma pro označování pracovních míst:

6. omezení nejvyšší dovolené rychlosti – mimo obec

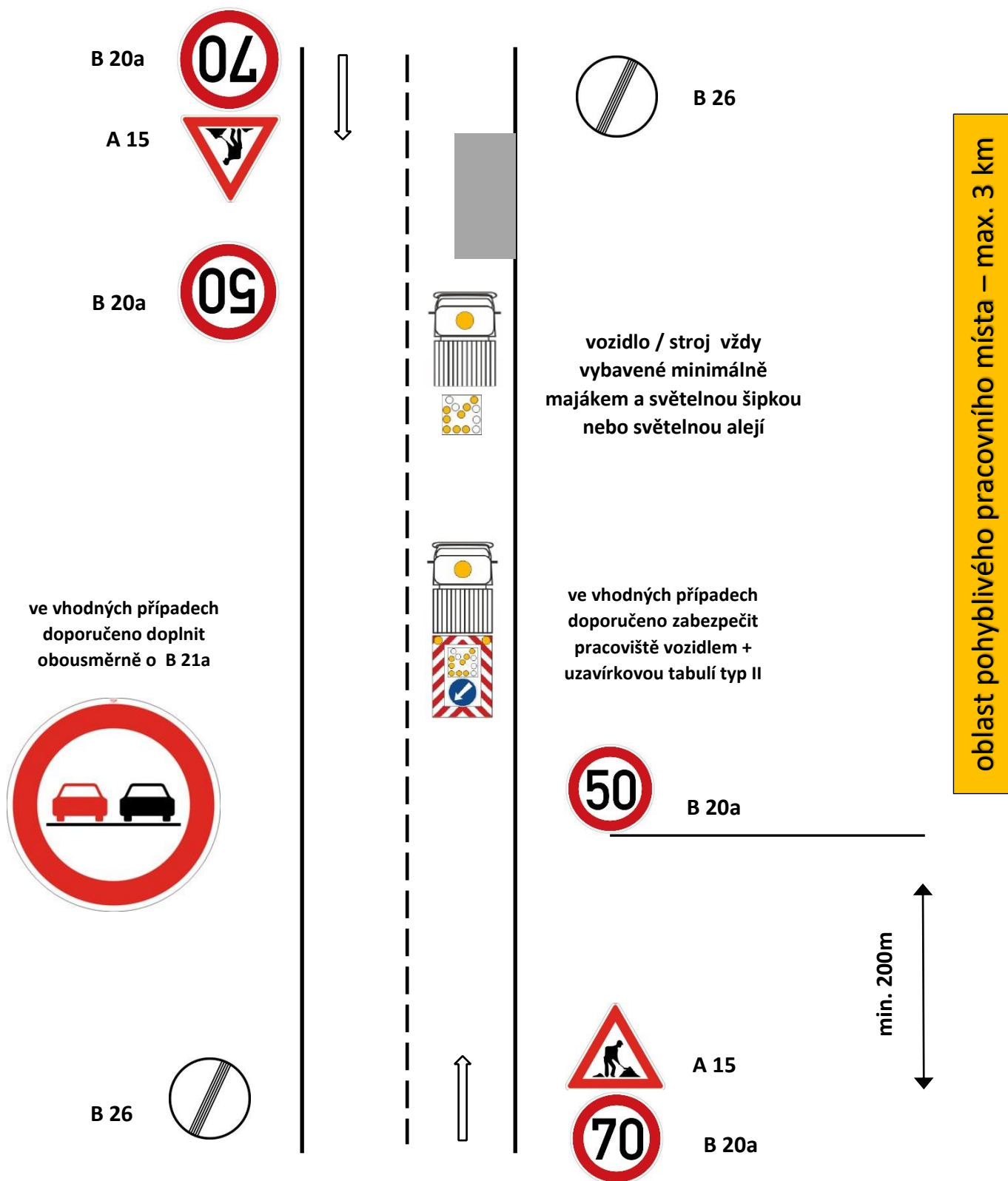


Schéma pro označování pracovních míst:

7.1 pracovní místo v obci – řízení provozu světelným signalizačním zařízením

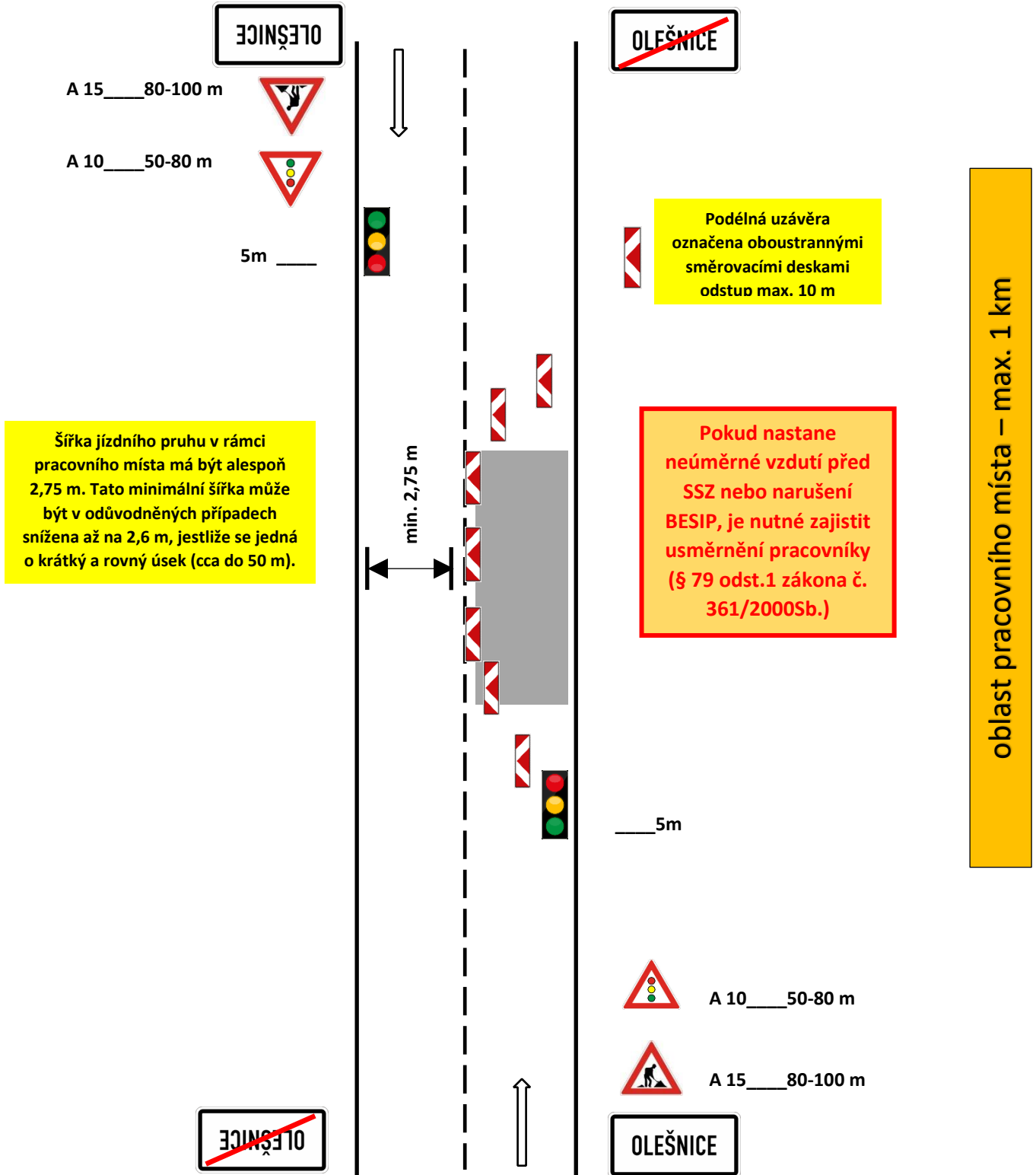


Schéma pro označování pracovních míst:

7.2 pracovní místo mimo obec – řízení provozu světelným signalizačním zařízením

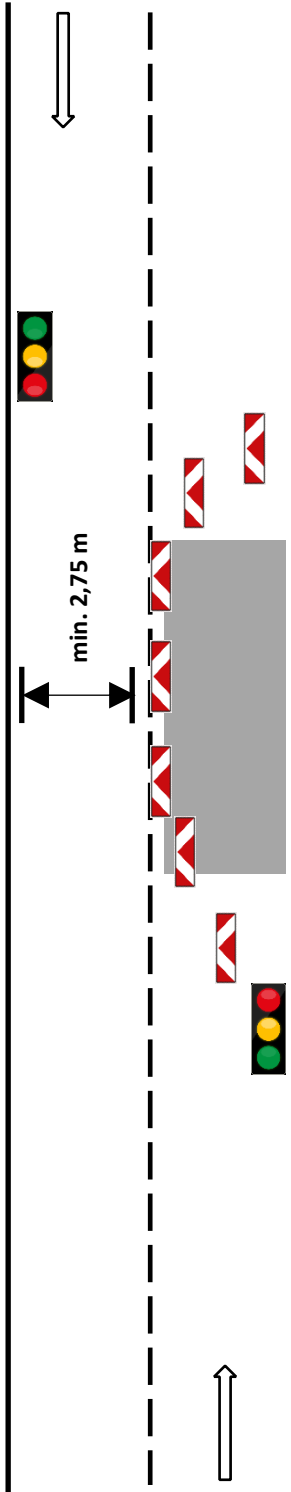
A 15 + B20a ____ min. 250m



A 10 + B20a ____ min. 100m



5m ____



B 26 ____ 20m

____ 0 m

Podélná uzávěra označena oboustrannými směrovacími deskami odstup max. 20 m

Pokud nastane neúměrné vzduť před SSZ nebo narušení BESIP, je nutné zajistit usměrnění pracovníky (§ 79 odst.1 zákona č. 361/2000Sb.)

0 m ____

B 26 ____ 20m



____ 5m



A 10 + B20a ____ min. 100m



A 15 + B20a ____ min. 250m

oblast pracovního místa – max. 1 km

Schéma pro označování pracovních míst:

8.1 označení závady ve sjízdnosti – výtluky, poškozená krajnice – v obci

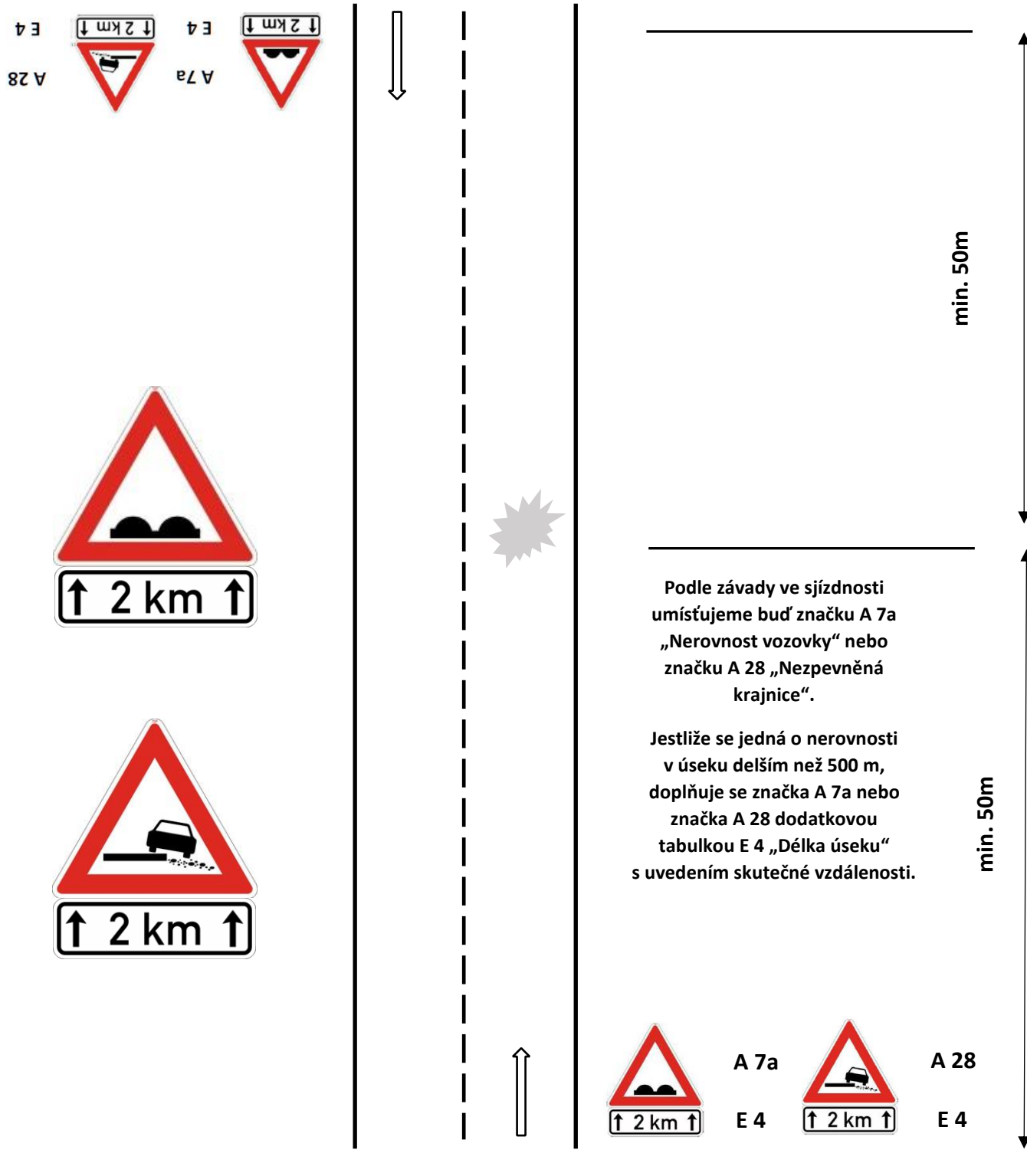
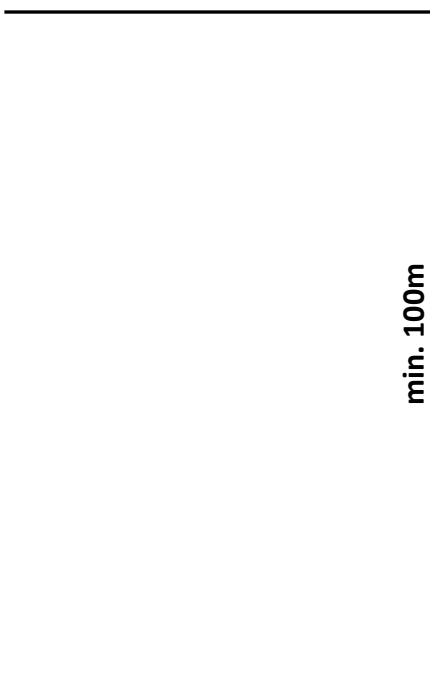
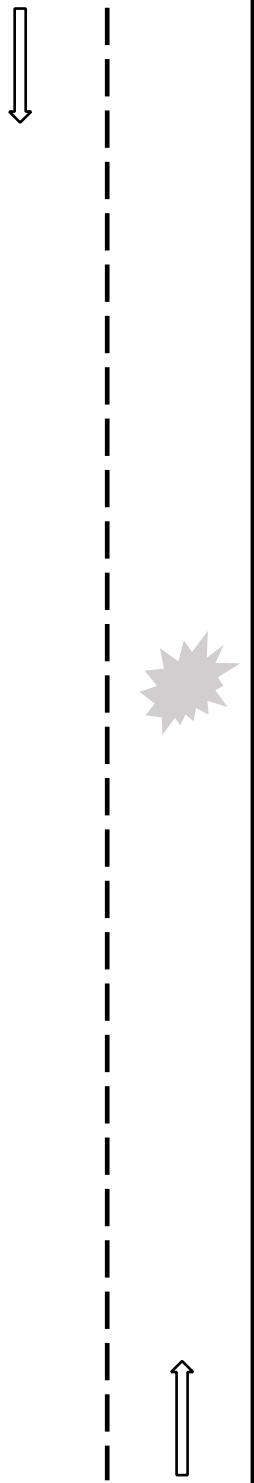


Schéma pro označování pracovních míst:

8.2 označení závady ve sjízdnosti – výtluky, poškozená krajnice – mimo obec



Dle polohy, velikosti a hloubky výtluku bude postupně snižována rychlost.



Podle závady ve sjízdnosti umísťujeme buď značku A 7a „Nerovnost vozovky“ nebo značku A 28 „Nezpevněná krajnice“.

Jestliže se jedná o nerovnosti v úseku delším než 500 m, doplňuje se značka A 7a nebo značka A 28 dodatkovou tabulkou E 4 „Délka úseku“ s uvedením skutečné vzdálenosti.



min. 100m

min. 100m