

# REVITALIZACE VEŘEJNÉHO PROSTORU V OKOLÍ SOKOLOVNY

---

## STUDIE

MÍSTO STAVBY:	Moravská Nová Ves
OBJEDNATEL:	Moravská Nová Ves nám. Republiky 107, 691 55 Moravská Nová Ves
ZHOTOVITEL:	DROCHYTKOVÁ - SEDLÁČKOVÁ Landscape architects Ing. Bc. Klára Sedláčková autorizovaná krajinářská architektka M. Majerové 1256/20, 692 01 Mikulov
KONTAKT:	+420 736 540 717
E-MAIL:	klaranepustilovapost.cz
STUPEŇ PD:	studie
PROJEKTANT:	Ing. Jana Drochytková Ing. Bc. Klára Sedláčková Ing. Hana Zajíčková Ing. Lukáš Kasal
DATUM:	1/2023



**DROCHYTKOVÁ – SEDLÁČKOVÁ**

Landscape architects

# OBSAH

---

## 01

### O PROJEKTU

## 02

### ANALÝZY

## 03

### NAVRHOVANÉ ŘEŠENÍ

## 04

### POPIS NAVRHOVANÝCH PRVKŮ

## 05

### PROPOČET NÁKLADŮ

---

6 Úvod	8 Řešené parcely	22 Architektonické řešení	46 Povrchy	54 Propočet nákladů
6 Zadání	10 Širší územní vztahy	24 Dopravní řešení	48 Vegetační prvky	
6 Podklady	12 Přírodní podmínky	24 Navrhované inženýrské sítě	50 Mobilář	
6 Územní plán	13 Historický vývoj	25 Řešení modrozelené infrastruktury	52 Herní a sportovní prvky	
	14 Dendrologický průzkum	26 Situace		
	16 Současný stav a kompozice	28 Vizualizace		
	17 Náplň a funkce			
	18 Hodnoty			
	19 Problémy			
	20 Technická a dopravní infrastruktura			

## ÚVOD

V létě 2021 byla oblast mezi Břeclaví a Hodonínem tvrdě postižena tornádem, které se prohnalo i Moravskou Novou Vsí a poškodilo či zničilo veškeré stavby, které mu stály v cestě. Ani stromy a keře silný nápor větru většinou nevydržely. Současně létající předměty silně poškodily i nadzemní vedení technické vybavenosti i další nadzemní objekty. Z tohoto důvodu je nutné po akutní opravě domů a nadzemních inženýrských sítí revitalizovat i veřejná prostranství, ze kterých se během tornáda stala měsíční krajina.

Tornádem byla zasažena i oblast v okolí řešeného území, které má pro obec velký význam. Nalézá se zde totiž sokolovna s hospodou, naproti je mateřská škola, přes ulici Školní stojí škola základní. Na tyto veřejné stavby navazuje čtvrt rodinných domů s ulicemi taktéž tornádem zasaženými.

Studie revitalizace okolí sokolovny řeší jak dvůr a přilehlou parkově upravenou plochu, tak i ulice na sokolovnu navazující, v nichž by mělo dojít ke zklidnění dopravy a celkové úpravě parteru ulic se zapojením vegetace a vsakováním vody tak, aby zde vznikl moderní a funkční veřejný prostor reagující na změny klimatu.

## ZADÁNÍ

Cílem studie je prověřit několik na sebe navazujících prostorů s různým charakterem, funkcí a využitím v návaznosti na okolní současné i plánované stavby, z nichž některé jsou v současné době taktéž v projekční fázi. Prvním úkolem je nově pojednat parkovou plochu u sokolovny, která bude tvořit spojnici mezi plánovaným sportovním-herním areálem a sportovním areálem základní školy. Dalším úkolem je vyřešit dvůr sokolovny reagující na plánovanou rekonstrukci sokolovny a přístavbu sokolovny. V neposlední řadě je cílem taktéž navrhnout způsob jak řešit parter ulice U Sokolovny. Úprava má vést k vyšší bezpečnosti chodců, snížením rychlosti vozidel, vytvoření jasně vymezených parkovacích míst i implementace prvků modrozelené infrastruktury.

## PODKLADY

- Geodetické zaměření
- Ortofoto-mapa
- Vyjádření správců inženýrských sítí k existenci sítí
- Moravská Nová Ves – vize rozvoje; City Upgrade, 2022
- Obnova sokolovny; Ing. Petr Janulík, 2022; DSP
- Přístavba školy; VLLNNA, 2021; studie
- Moravská Nová Ves, Ulice Vítězství – komunikace, parkovací stání a chodníky; Ing. Jana Šupová, 2022; studie

## ÚZEMNÍ PLÁN

Dle platného územního plánu Moravské Nové Vsi ze srpna 2007, zpracovaného Ing. Arch. Milanem Hučíkem je řešená plocha v zastavěném území obce. Celá plocha v okolí sokolovny na parcele č.1860 kú je plochou pro tělovýchovu a sport. Plochou veřejného prostranství je celý parter ulice U Sokolovny i celá parcela č. 1866/1 včetně stávající plochy s vegetací. Ulice U Sokolovny je místní komunikací s funkcí obslužnou. Část ulice U Sokolovny vedoucí kolem sokolovny je kategorie C – obslužná komunikace, druhá část je kategorie D1 – pěší a obytná zóna.

## POPIS PODMÍNEK PRO VYUŽITÍ PLOCH

### PLOCHY VEŘEJNÝCH PROSTRANSTVÍ

Hlavní využití: místní a účelové komunikace, veřejná prostranství

Přípustné využití: plochy okrasné a rekreační zeleně, dětská hřiště, související technická infrastruktura, stání pro osobní automobily podél místních komunikací, parkoviště pro osobní automobily o velikosti do 10 parkovacích míst, související a doprovodná vybavenost (prodejní stánky).

Nepřípustné využití: veškeré stavby a činnosti nesouvisející s hlavním a přípustným využitím, jako např. stavby pro bydlení, výrobu, skladování a velkoobchod, občanské vybavení, dopravní terminály a centra dopravních služeb, malé i velké stavby odpadového hospodářství.

### PLOCHY PRO TĚLOVÝCHOVU A SPORT

Hlavní využití: pozemky pro tělovýchovu a sport.

Přípustné využití: pozemky související občanské vybavenosti (např. stravovacích popř. ubytovacích zařízení), místní a účelové komunikace, veřejná prostranství a plochy okrasné a rekreační zeleně, související technická infrastruktura parkoviště pro osobní automobily.

Nepřípustné využití: pozemky bydlení v rodinných a bytových domech, pozemky staveb pro rodinnou rekreaci, veškeré stavby a činnosti, jejichž negativní účinky na životní prostředí překračují nad přípustnou mez hygienické limity, veškeré stavby a činnosti nesouvisející s hlavním a přípustným využitím, zejména stavby pro výrobu, skladování a velkoobchod, občanské vybavení vyššího významu, dopravní terminály a centra dopravních služeb, malé i velké stavby odpadového hospodářství.

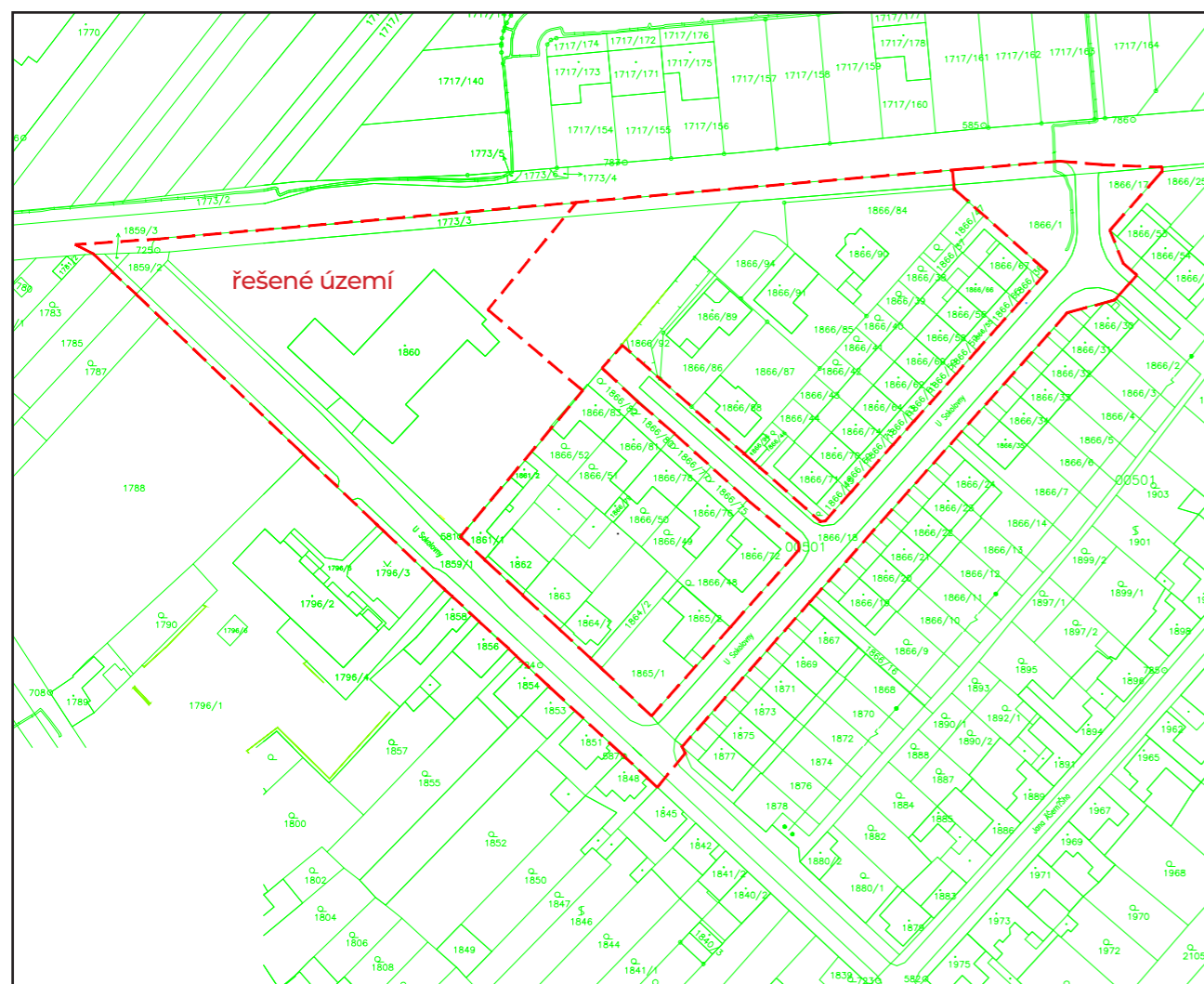
Navrhované řešení není v rozporu s platným územním plánem.

## ŘEŠENÉ PARCELY

Katastrální území: Moravská Nová Ves 698792

Řešené území se nalézá ve východní části obce u silnice směrem do Mikulčic. Hranici řešeného území tvoří ulice Školní a jižní a východní zástavba rodinných domů na ulici U Sokolovny. Vlastníkem všech řešených ploch je městys Moravská Nová Ves.

MAPA ŘEŠENÝCH PARCEL M 1:1000



## SOUPIS PARCEL V ŘEŠENÉM ÚZEMÍ

Parcelní číslo	Způsob využití pozemku	Druh pozemku	Vlastnické právo	Způsob ochrany nemovitosti
1773/3	ostatní komunikace	ostatní plocha	Městys Moravská Nová Ves, náměstí Republiky 107, 69155 Moravská Nová Ves	
1860		zastavěná plocha a nádvoří	Městys Moravská Nová Ves, náměstí Republiky 107, 69155 Moravská Nová Ves	
1859/1	ostatní komunikace	ostatní plocha	Městys Moravská Nová Ves, náměstí Republiky 107, 69155 Moravská Nová Ves	-
1866/18	ostatní komunikace	ostatní plocha	Městys Moravská Nová Ves, náměstí Republiky 107, 69155 Moravská Nová Ves	
1866/1		Orná půda	Městys Moravská Nová Ves, náměstí Republiky 107, 69155 Moravská Nová Ves	ZPF
1866/17		Orná půda	Městys Moravská Nová Ves, náměstí Republiky 107, 69155 Moravská Nová Ves	ZPF
1859/2	ostatní komunikace	ostatní plocha	Městys Moravská Nová Ves, náměstí Republiky 107, 69155 Moravská Nová Ves	
1859/3	ostatní komunikace	ostatní plocha	Městys Moravská Nová Ves, náměstí Republiky 107, 69155 Moravská Nová Ves	

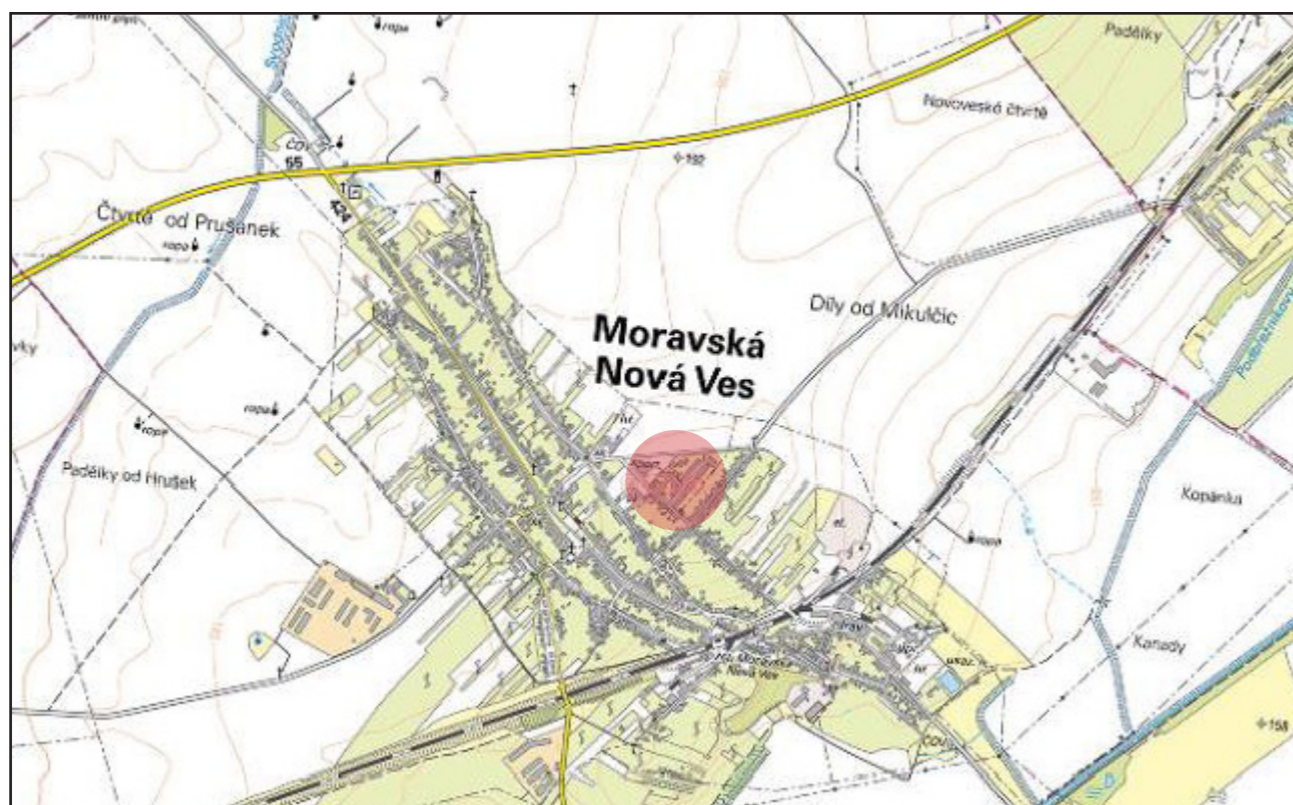
## ŠIRŠÍ ÚZEMNÍ VZTAHY

Moravská Nová Ves se nalézá nedaleko řeky Moravy u hranic se Slovenskou republikou, v jihovýchodní části České republiky. Řešená oblast se nalézá ve středu obce na jejím východním okraji u komunikace přes Mikulčice do Hodonína.

Ze severu je řešené území ohraničeno ulicí Školní, která je silnicí II. třídy a je zde plánován nový přechod pro chodce a autobusová zastávka. Na druhé straně této ulice je základní škola se sportovním areálem. Z jihovýchodu je řešené území ohraničeno zástavbou řadových rodinných domů s předzahrádkami. Jihozápadní hranice je tvořena ulicí U Sokolovny a přímo navazuje na budovu mateřské školy se zahradou, vedle které je plánované umístění sportovně-herní plochy s prvky herními, multifunkčním hřištěm i okruhem pro brusle, skatebazény a parkour hřištěm. Centrem řešené lokality je sokolovna – významná kulturně-sportovní součást obce.

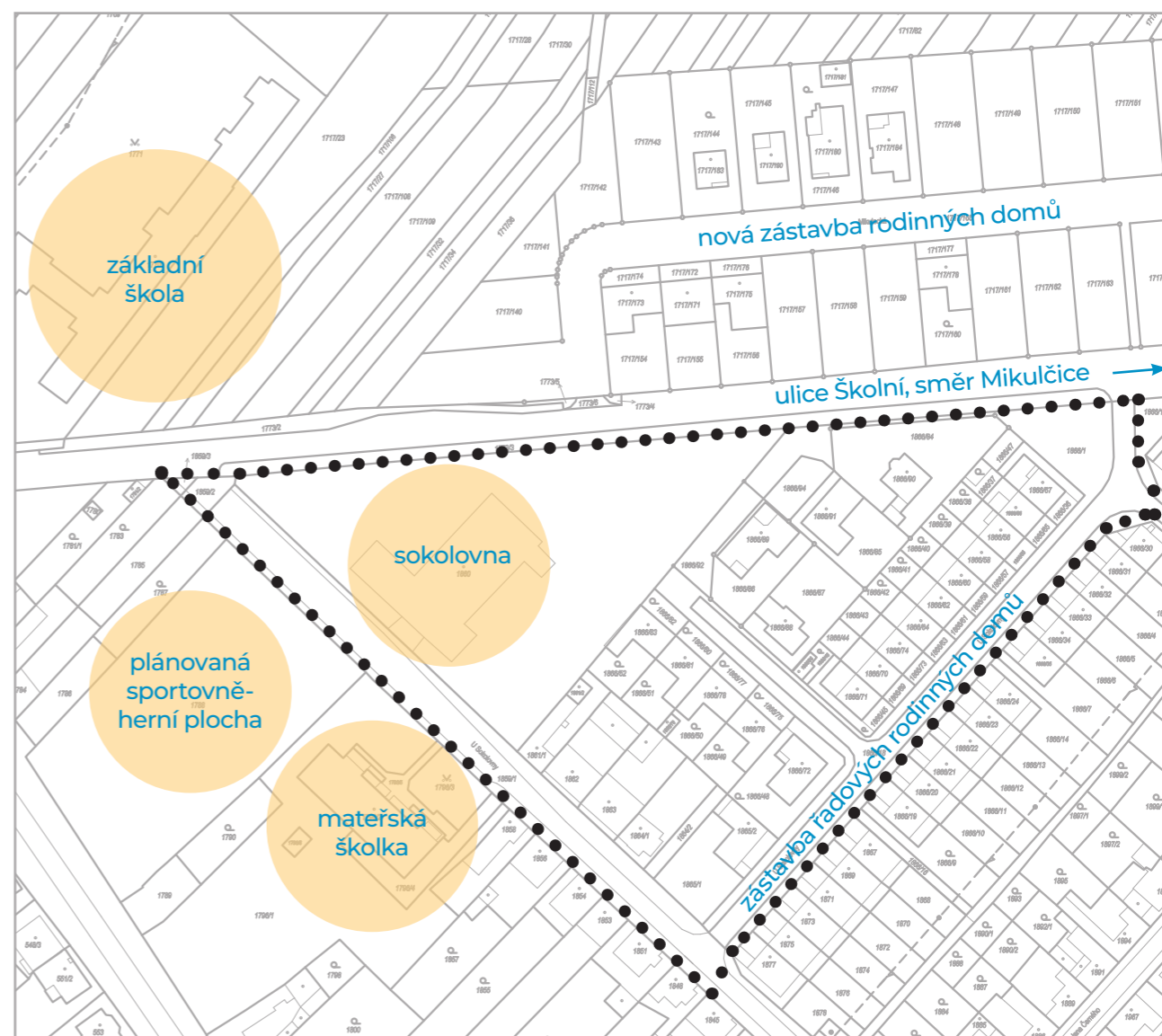
Dle studie Moravská Nová ves – vize rozvoje od City Upgrade je ulice Školní vedlejší osou zeleně, která propojuje krajinu s obcí.

## MAPA OBCE S VYZNAČENÍM LOKALITY S ŘEŠENÝM ÚZEMÍM



m 1 : 25 000, zdroj: čuzk

## MAPA - SCHÉMA ŠIRŠÍCH ÚZEMNÍCH VZTAHŮ M 1:1000



## LEGENDA

●●●●●●●● hranice řešeného území

## LOKALIZACE ŘEŠENÉHO ÚZEMÍ V KONTEXTU SÍDLA - AXONOMETRIE Z JIHU SMĚREM NA SEVEROVÝCHOD



zdroj: mapy.cz

## PŘÍRODNÍ PODMÍNKY

Geomorfologicky náleží území městyse Moravská Nová Ves do provincie Západní Karpaty, subprovincie Vídeňská pánev, oblasti Jihomoravská pánev a celku Dolnomoravský úval. Území městyse dále náleží do dvou geomorfologických podcelků, a to Dyjsko-moravské pahorkatiny a Dyjsko-moravské nivy. Řešená plocha patří do okrsku Tvrdonická pahorkatina, která je složena z neogenních a kvartérních sedimentů při úpatí Středomoravských Karpat, okraje tvoří akumulativní terasy Moravy a Dyje. (zdroj: [https://www.edpp.cz/mnv\\_charakteristika-zajmoveho-uzem/](https://www.edpp.cz/mnv_charakteristika-zajmoveho-uzem/))

Půdním typem v řešeném území je modální černozem. Jedná se o hlubokohumózní (0,4–0,6m) půdy s černickým horizontem, vyvinuté z karbonátových sedimentů.

Jsou to sorpčně nasycené půdy s obsahem humusu 2,0–4,5% s kalcickým horizontem.

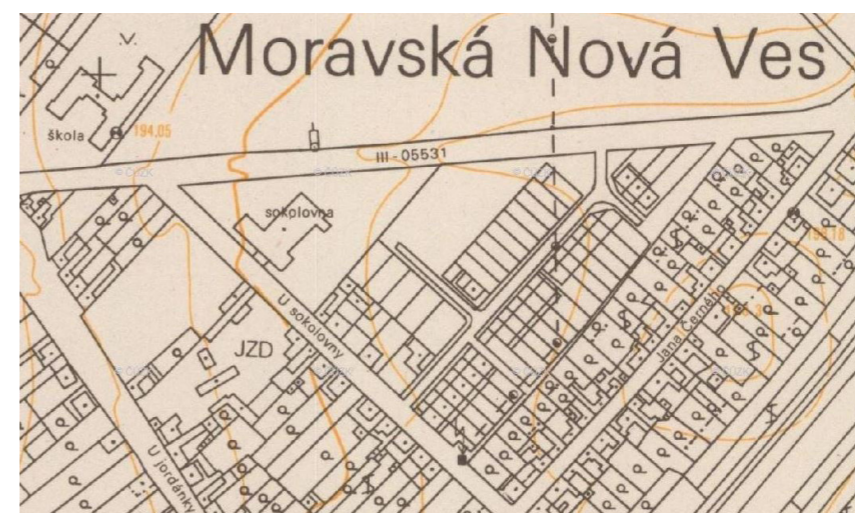
(Zdroj: <https://geoportal.gov.cz/web/guest/map?q=moravsk%C3%A1+nov%C3%A1+ves>)

Podle Quittovy klimatické klasifikace spadá celé území městyse do teplé klimatické oblasti T4. Zájmové území se vyznačuje velmi dlouhým, velmi teplým a suchým létem a velmi krátkým přechodným obdobím s teplým jarem a teplým podzimem. Zima je krátká, mírně teplá, suchá až velmi suchá s velmi krátkým trváním sněhové pokrývky. Průměrný roční úhrn srážek v této oblasti se pohybuje kolem 550-600 mm, průměrné roční teploty jsou okolo 9–10 °C.

Potenciální přirozenou vegetací je sprašová doubrava s *Quercus petraea*, *robur* a *pubescens*. Tento vegetační typ zahrnuje zakrslé až vysokokmenné prosvětlené lesní porosty s dominancí dubu zimního (*Quercus petraea* agg.) nebo šipáku (*Q. pubescens* agg.), méně často dubu letního (*Q. robur*). Obvykle jsou přimíšeny mezofilní druhy (zejména *Acer campestre* a *Fraxinus excelsior*) nebo světlomilné subxerofilní druhy (nejčastěji *Sorbus torminalis*, vzácně *S. domestica*). Keřové patro bývá druhově bohaté a vyskytují se v něm teplomilné i mezofilní druhy (např. *Cornus mas*, *C. sanguinea*, *Crataegus monogyna* s. l., *Euonymus verrucosus*, *Ligustrum vulgare*, *Rosa canina* agg. a *Viburnum lantana*). Jeho pokrývnost kolísá v závislosti na obhospodařování a zápoji stromového patra a může přesáhnout i 50 %. Bylinné patro je většinou druhově bohaté a zejména v rozvolněných porostech dosahuje značné pokrývnosti. Na sušších stanovištích převládá nejčastěji válečka prapořitá (*Brachypodium pinnatum*), na mezičtějších konvalinka vonná (*Convallaria majalis*) a lipnice hajní (*Poa nemoralis*). Početně se vyskytují teplomilné bazofilní druhy suchých lesních lemů (např. *Buglossoides purpurocaerulea*, *Carex michelii*, *Dictamnus albus*, *Inula salicina*, *Vincetoxicum hirundinaria* a *Viola hirta*) a druhy teplých hájů (*Fragaria moschata*, *Lathyrus niger*, *Melittis melissophyllum* a *Viola mirabilis*). Charakteristickou druhovou skupinou jsou teplomilné subkontinentální druhy světlých doubrav, lesních lemů a panonských suchých trávníků na hlubokých půdách (zejména *Iris graminea*, *I. variegata*, *Peucedanum alsaticum* a *Phlomis tuberosa*). (Zdroj: <https://pladias.cz/vegetation/description/Quercetum%20pubescenti-roboris>).

## HISTORICKÝ VÝVOJ

Dle indikační skici z roku 1747 se v řešeném území nacházely lány s ornou půdou. Výstavba se v daném území začíná objevovat až na mapě stabilního katastru z let 1827. Dále se rozšiřuje v průběhu 19. století, což dokládá mapa třetího vojenského mapování. Výstavba sokolovny započala roku 1958 a slavnostně byla otevřena 6.6.1963 (Moravská Nová Ves – Naše historie, 2019). U sokolovny vznikla parkově upravená plocha s rybníčkem, vrbami a okrasnými záhony. Stávající zástavba rodinných domů vznikla z části až mezi léty 1975 a 1989, jak dokládá státní mapa z roku 1989. Nejnovější část řadových rodinných domů byla vystavena až po roce 1990.



Státní mapa 1:5000 z roku 1989 zobrazuje část již vystavené zástavby řadových rodinných domů v ulici U Sokolovny. V místě současné mateřské školky je JZD.



Fotografie zachycuje sokolovnu s oplocenou okrasnou zahradou s rybníčkem, vrbami i okrasným kruhovým záhonem. (Zdroj: OÚ M.N.Ves in Moravská Nová Ves - Naše historie)



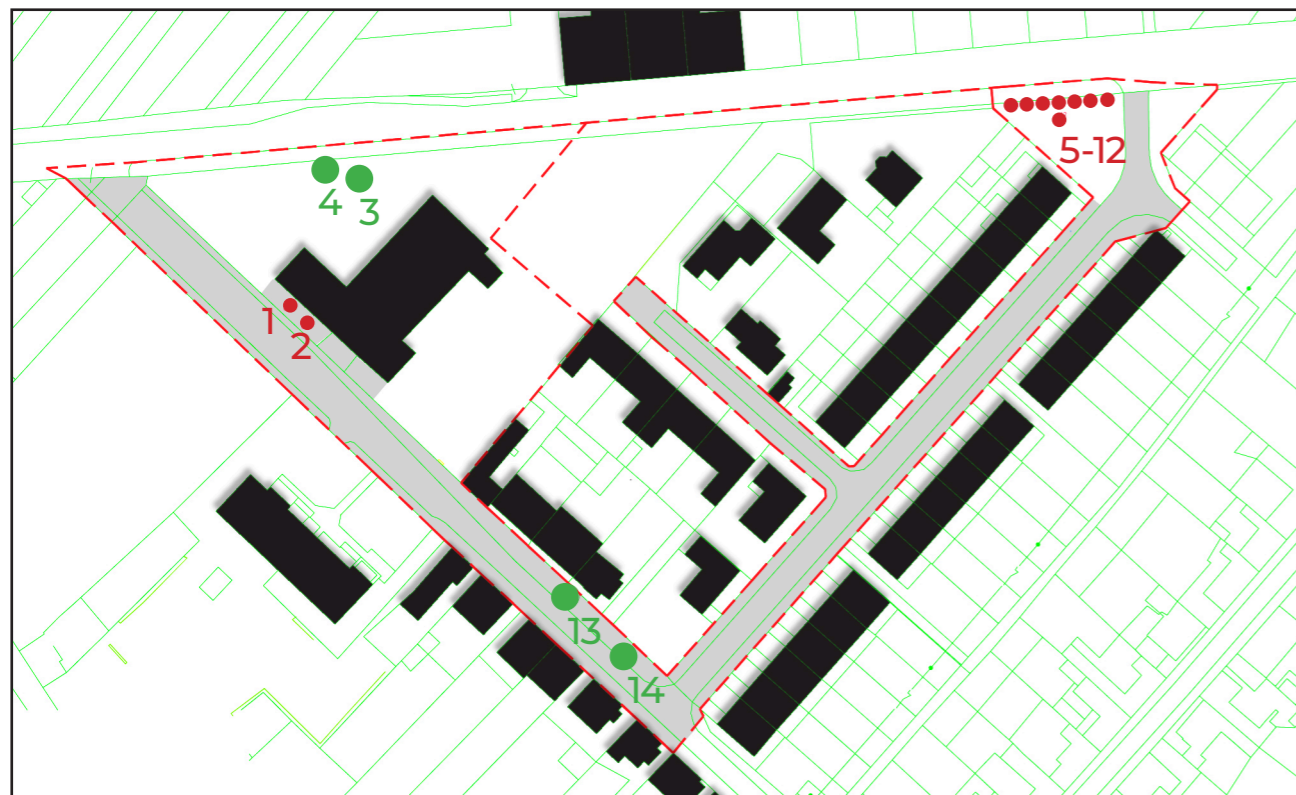
Mládež při spartakiádním cvičení na sokolském hřišti, 70/80. léta. (Zdroj: OÚ M.N.Ves in Moravská Nová Ves - Naše historie)

## DENDROLOGICKÝ PRŮZKUM

Dendrologický průzkum proběhl dne 20.10.2022 Ing. Janou Drochytkovou a Ing. Bc. Klárou Sedláčkovou. V celém řešeném území se dochovalo pouze několik stromů, které sice byly taktéž tornádem v různé míře poškozeny, vzhledem k celkové devastaci prostředí je ale nutná jejich ochrana a snaha o co nejdelší možnou prosperitu. Jedná se o dvě smuteční vrby v ploše za sokolovnou, jednu vrbu okrasnou a višň křovitou v ulici U Sokolovny. Dva mladé javory babyky u parkování před sokolovnou jsou silně poškozené a vzhledem k jejich nízkému věku je doporučeno nahrazení novou výsadbou. Taktéž je doporučeno odstranění poškozených zeravů v ploše zeleně u vjezdu do obytné čtvrti od Mikulčic. Do této plochy již byla z vlastní iniciativy bez konzultace s obcí obyvateli vysazena lípa. Není dostatečně ukotvena a již nyní má ránu na kmeni.

Z keřů se v území vyskytují pouze dvě skupiny skalníků a tavolníků v ostrůvcích mezi parkovacími stánkami, které jsou v dobrém stavu.

## DENDROLOGICKÝ PRŮZKUM - SCHÉMA M 1:2000



## LEGENDA

- stávající stromy určené k ponechání
- stávající stromy určené k odstranění či přesazení

Dendrologický průzkum - stromy														
Datum provedení: 20.10.2022 Ing. Jana Drochytková, Ing. Bc. Klára Sedláčková														
Pořadové číslo	Taxon	Výška stromu (m)	Výška nasazení koruny (m)	Šířka koruny (m)	Průměr kmene (cm)	Fyziologické stáří	Vitalita (1-5)	Zdravotní stav (1-5)	Stabilita (1-5)	Provozní bezpečnost	Sadovnická hodnota	Pěstební opatření 1	Naléhavost PO (0 okamžitě-3)	Poznámka
1	Acer campestre	2	0	1,0	5	2	2	3	1	1	4	KS	3	chybí terminál od 0,2 m
2	Acer campestre	4	2	2,0	10	2	2	3	3	1	4	KS	3	rozsáhlé rány na kmenu a větvích
3	Salix alba 'Tristis'	7	3	5,0	110	4	1	3	2	2	3			
4	Salix alba 'Tristis'	7	3	5,0	100	4	1	3	2	2	3			
5	Thuja occidentalis 'Malonyana'	6	0	1,0	12	3	2	3	2	2	3	KS	3	
6	Thuja occidentalis 'Malonyana'	5	0	0,7	16	3	2	3	2	2	3	KS	3	
7	Thuja occidentalis 'Malonyana'	2	0	1,0	11	3	2	3	2	2	3	KS	3	
8	Thuja occidentalis 'Malonyana'	4	0	0,5	13	3	2	3	2	2	3	KS	3	
9	Thuja occidentalis 'Malonyana'	1	0	0,5	13	3	2	3	2	1	3	KS	3	
10	Thuja occidentalis 'Malonyana'	1	0	1,0	15	3	2	3	2	1	3	KS	3	
11	Thuja occidentalis 'Malonyana'	1	0	1,0	18	3	2	3	2	1	3	KS	3	
12	Tilia cordata	3	2	0,5	4	1	3	3	1	1	3			rány na kmeni, nutná údržba kotvení
13	Salix erythroflexuosa	6	2	6,0	60	4	2	3	2	2	3			rány kosterních větví
14	Prunus fruticosa 'Globosa'	8	2	3,0	48	3	2	3	2	2	3			prosychá

legenda:

KS - kácení stromu

## Dendrologický průzkum - skupiny keřů

Pořadové číslo	Taxon	Poměrné zastoupení taxonu ve skupině (%)	Zápoj skupiny (R-rozvol., Z-zapoj.)	Plocha skupiny (m <sup>2</sup> )	Výška skupiny (m)	Pěstební opatření
SK1	Spiraea bumalda	50	100		0,6	
	Cotoneaster horizontalis	50				
SK2	Spiraea bumalda	50	100		0,6	
	Cotoneaster horizontalis	50				



Dvě vrby u sokolovny



Přeživší vrba a višň křovitá v ulici U Sokolovny



Torzo živého plotu ze zeravů



## SOUČASNÝ STAV A KOMPOZICE

Celé řešené území bylo těžce postiženo tornádem v roce 2021, které v daném území zlikvidovalo většinu vegetace, mobiliář a herní prvky, zpevněné plochy utrpěly následně velké škody v důsledku pojezdů těžké mechanizace. Ze vzrostlých stromů se dochovaly pouze dvě staré vrby u sokolovny a jedna vrba a sakura v ulici U Sokolovny. V celé ploše nezůstal žádný funkční mobiliář a nyní je zde pouze několik funkčních herních prvků u sokolovny, zpevněné plochy a další prvky na dvoře sokolovny byly poškozeny při následném odstraňování škod a sanaci stavebních objektů. Plocha u sokolovny je obehnaná kamennou podezdívkou, na které stával drátěný plot.

Dlažba a asfalt v ulicích jsou silně poškozeny. Parter ulic je řešen velmi technicistně bez jakéhokoliv oddělení dopravy a parkování, s minimální účastí vegetace a bez jakéhokoliv využití srážkových vod k zálivce vegetace, retenci a vsaku.

Dvorek u sokolovny obsahoval zpevněnou plochu před pódiem, pódium, tréninkovou tenisovou stěnu i dětské hřiště. V parkové ploše za sokolovnou byly vzrostlé stromy, pod kterými byly dětské herní prvky jako lanová pyramida a lanovka. Vzadu za sokolovnou stál vysoký zastřešený altán.



SCHÉMA SOUČASNÉHO STAVU M 1:2000

## NÁPLŇ A FUNKCE

### ULICE

Vzhled a charakter ulic je nyní koncipován zejména pro automobilovou dopravu a funkce ulic je pouze projíždění a parkování aut s malým ohledem na komfort a příjemný pocit chodců.

### DVŮR SOKOLOVNY

Dvůr sokolovny, na který navazuje i fungující hospoda uvnitř sokolovny, sloužil ke kulturním akcím a rekreaci. Na dvorku bylo podium využívané pro kulturní akce, dále dětské hřiště a cvičná tenisová stěna i kuželková dráha. Orientace podia však nebyla příliš vhodná z důvodu odrazu zvuku od budovy sokolovny, který následně způsoboval hluk v obytné čtvrti.

### PARK U SOKOLOVNY

V ploše u sokolovny byly umístěny lezecké herní prvky a lanovka. Pod vrby byla umístěna lavička. V ploše byla před tornádem řada vzrostlých stromů, z nichž se ovšem dochovaly jen dvě staré vrby, které zde rostly již před výstavbou sokolovny.

### TROJÚHELNÍK U VJEZDU DO OBCE

Této zatravněné ploše chybí náplň i kvalitní vegetace. Před tornádem byla obehnaná živým zeravovým plotem, z něhož se dochoval pouze fragment.

## HODNOTY

- Dostatečně široké ulice pro řešení dopravy, parkování i modrozelené infrastruktury
- Velký dvůr sokolovny umožňující rozmanité kulturní akce i různé aktivity
- Navazující veřejný prostor umožňující tvorbu ploch pro sport, rekreaci, zeleně.
- V okolí sokolovny a mateřské školy dostatek prostoru pro tvorbu požadovaných parkovacích míst



Široká část ulice U Sokolovny



Plocha za sokolovnou umožňující tvorbu malého parku



Volná plocha využitelná pro rekreaci a zeleň

## PROBLÉMY

- Rozsáhlé poškození tornádem
- Poškozené zpevněné plochy pojezdy těžké mechanizace při odklizení škod po tornádu
- Absence dřevinných vegetačních prvků
- Chybějící prvky využívající a zpracovávající dešťovou vodu
- Chybějící mobiliář a herní prvky
- Nedostatek parkovacích míst u sokolovny
- Nevymezená parkovací místa v ulicích = chaotické stání v bývalých vegetačních plochách, na chodnících,...
- Nepřiměřeně široké jízdní pruhy vzhledem k charakteru ulic
- Absence parkového řešení plochy zeleně u sokolovny
- Vysoká rychlost provozu, přestože se jedná o obytné ulice a ulici u mateřské školky
- Ochranná pásma inženýrských sítí v téměř celé šířce ulic



Část ulice U Sokolovny bez vymezených parkovacích míst



Rozježděná plocha za sokolovnou



Stroze působící ulice bez vegetace

## TECHNICKÁ A DOPRAVNÍ INFRASTRUKTURA

Řešené ulice jsou nyní v režimu rychlosti 50 km/hod s obousměrným provozem, přestože se jedná o obytné ulice a ulici u mateřské školky. Je zde absence zpomalovacích prvků, dešťová voda je odváděna do kanalizace. Vegetační plochy jsou ve velké míře nefunkční a slouží k parkování. V ulicích chybí vzrostlá zeleň i prostor pro její možné umístění. Ulicím chybí estetické a kompoziční řešení, které by jim dodávalo příjemný ráz a zvyšovalo pocit bezpečí. Po pojezdech těžké mechanizace odklízející škody po tornádu jsou povrchy často poničené a celkově veřejný prostor nepůsobí dobře. Část ulice před mateřskou školkou a sokolovnou má šířku dvou jízdních pruhů s asfaltovým krytem celkem až 9,2 m, což neodpovídá charakteru provozu, následně se cesta v obytné části ulice zužuje na 5 m, obousměrná ulice v části s řadovými domy má šířku 6,1 m.

Chodníky jsou ze staré betonové dlažby nebo chybějí, v části ulice před sokolovnou a školkou jsou chodníky novější ze zámkové betonové dlažby. Na dvorku sokolovny jsou zpevněné plochy poškozené mechanizací. V parčíku u sokolovny chybí pěší infrastruktura. Plocha u sokolovny je obehána kamennou podezdívkou, na které stával drátěný plot. Podezdívka je v špatném technickém stavu.

Vedení technické infrastruktury je v řešeném území pouze podzemní. Jedná se o jednotnou kanalizaci, vodovodní řád, vedení nízkého napětí, plynovod nízkotlaký a střednětlaký a telekomunikace. Bohužel ochranná pásma inženýrských sítí pokrývají téměř celou plochu ulic.

## SCHÉMA DOPRAVNÍ SITUACE



### LEGENDA

- ..... stávající pěší trasy
- ..... budoucí pěší trasy
- vstupy do řešeného území
- plánované vstupy do řešeného území
- plánovaná autobusová zastávka

## SCHÉMA VEDENÍ TECHNICKÉ VYBAVENOSTI M 1:2000



### VEDENÍ TECHNICKÉ VYBAVENOSTI

- ▬ nadzemní vedení VN
- ▬ podzemní vedení NN
- ▬ pitná voda
- ▬ kanalizace
- ▬ telekomunikace
- ▬ plyn nízkotlaký
- ▬ plyn střednětlaký

## ARCHITEKTONICKÉ ŘEŠENÍ

Řešené území je velmi různorodé a skládá se z několika propojených prostorů s rozdílnou náplní, funkcí a režimem užívání. Zcela zásadní je parter ulic, který hraje velmi významnou roli ve zlepšení prostředí v řešeném území. Dále se zde nalézá dvůr sokolovny, který se vyznačuje omezeným režimem užívání i kulturní náplní. Pro vytvoření navazujících ploch městské zeleně je velmi významná plocha u sokolovny, která by měla nabídnout i sportovní využití. Naopak plocha zeleně u vjezdu do obytné ulice ze směru od Mikulčic má více klidový charakter, z hlediska plochy veřejné zeleně ale hraje pro danou čtvrť významnou roli. Toto není bohužel akcentováno územním plánem, který ji řadí mezi plochy veřejných prostranství.

### ULICE

Koncept řešení ulic spočívá ve zpomalení dopravy, zvýšení bezpečnosti chodců, vytvoření kvalitního a vizuálně příjemného veřejného prostoru, vytvoření parkovacích míst a implementaci prvků modrozelené infrastruktury.

Z pohledu řešeného území je nejvýznamnější část ulice U Sokolovny a to v místech před sokolovnou a mateřskou školkou. Vjezd do tohoto prostoru z ulice Školní je v návrhu doprovázen alejí stromů s podrostovým vegetačním pásem. Celá pojížděná část ulice před sokolovnou a mateřskou školkou je v návrhu vymezena zpomalovacím pásem a je tvořena betonovou dlažbou, což jí dává charakter sdíleného předprostoru těchto veřejných budov a psychologicky působí na snížení jízdní rychlosti. Před mateřskou školkou je vytvořeno 7 podélných parkovacích stání, na druhé straně ulice celkem 13, z nichž některá jsou kolmá a některá podélná. Vzhledem k šířce ulice je možné zakomponovat i přes 3,5 m široký vegetační pás oddělující automobilovou dopravu a pěší pohyb. Umístění stromů ve vegetačním pásu osově akcentuje budovu sokolovny a mateřské školky.

Návrh rekonstrukce navazujících obytných ulic zohledňuje stávající situaci, tedy výjezdy z garáží a zahrad, podélné i kolmé stání u domů. Návrh zužuje jízdní pruhy, umísťuje podélná parkovací stání a průběžný pás zeleně, který současně zachycuje a vsakuje dešťovou vodu ze zpevněných ploch, odděluje pěší pohyb od automobilového a v neposlední řadě zvyšuje estetickou kvalitu celého prostoru. Vzhledem k ochranným pásmům technické infrastruktury však bude nutná komunikace se správci inženýrských sítí ohledně možné výsadby alespoň menších stromků, které by mohly nahradit absenci vzrostlé vegetace. Křížovatky navrhujeme vyvýšené a jsou řešeny dlažbou se zpomalovacími nájezdy, čímž přispívají ke snížení rychlosti a tvorbě bezpečného sdíleného prostoru (podrobněji viz kapitola Dopravní řešení). Do parteru ulic jsou navržena dvě krátká zúžení na jeden jízdní pruh, která taktéž pomohou ke snížení rychlosti a umožní vytvoření dvou větších ostrůvků s vegetací a možností výsadby stromu (nutno jednat se správci inženýrských sítí).

### DVŮR SOKOLOVNY

Stěžejní rolí dvoru u sokolovny je vytvoření prostředí pro konání venkovních kulturních akcí a vytvoření vhodného zázemí pro místní hospodu a sokolovnu. Z důvodu obtíže s hlukem je nově navrhované podium situováno kolmo na původní postavení a před podiem je vytvořena rozsáhlá pochozí plocha využitelná jako hlediště při akcích odehrávajících se na podiu. Tato plocha je doplněna čtveřicí vysoko vyvětvených velkokoruných stromů, které dodají ploše atmosféru tzv. „biergarten“ a v létě kýžený chlad, stín a příjemné prostředí, současně neohrozí výhledy na podium. Toto nové umístění pódia je také dobře obslužné po nové příjezdové cestě z ulice Školní k zadnímu traktu sokolovny, kde je vykládací rampa. Taktéž mohou vystupující lépe využívat objekt sokolovny jako zázemí činnosti vzhledem ke krátké vzdálenosti mezi podiem a vstupem do šaten.

Dále je na dvorek umístěno menší dětské hřiště, kuželková dráha a ruské kuželky, jejichž provoz by měl být provázán s provozem hospody, která může vybavení pro hru půjčovat a dané aktivity spravovat, což vede k vzájemné prospěšnosti jak stavu daných prvků a možnosti her, tak zvýšení návštěvnosti restaurace. Plocha je od sousedních pozemků odcloněna pásem se stromy a keři, které vytvoří příjemnější prostředí a zakryjí nečleněné mohutné zdi sousedních domů a ochrannou síť tenisového hřiště.

### PARK U SOKOLOVNY

Tato plocha je koncipována jako menší průchozí park s prvky pro krátkodobou rekreaci a sport. Je tvořena organickými liniemi chodníků se skupinkami stromů, solitérami a stromořadím po obvodu. Vzhledem k nové obytné zástavbě přes ulici Školní je přes plochu veden široký chodník, který bude významným pěším tahem ke školce i celkově do centra obce. V navrhovaném řešení se taktéž počítá s možnou dostavbou sokolovny. Do míst s historickým rybníčkem je umístěn suchý poldr pro zadržení a zásak dešťové vody z navazujících střech sokolovny. Technické řešení polderu včetně bezpečnostního přepadu a možností zásaku musí prověřit navazující projektová dokumentace na základě hydrogeologického průzkumu. Do vegetační plochy je umístěn bouldrovací kámen umožňující v současné době velmi oblíbenou sportovní aktivitu. U tenisových kurtů je umístěna cvičná tenisová stěna. Jako zábavný přeskokovací prvek je přes polder umístěna stezka z betonových bloků, která bude děti vyzývat ke zdolání této trasy za sucha i při naplnění polderu vodou.

Zídka podél této plochy je vzhledem ke špatnému technickému stavu navržena k odstranění a je nahrazena tvarovaným živým plotem, který tuto odpočinkovou plochu odcloní od sousední silnice.

### TROJÚHELNÍK U VJEZDU DO OBCE

Tato plocha má lokální rekreační potenciál pro obyvatele blízkých domů, současně je první větší veřejnou plochou při vjezdu do obce z Mikulčic po značené cyklotrase, což vybízí k vytvoření malého cyklopointu s informací o obci pro cyklisty a s možností odpočinku. Tento cyklopoint je navržen jako menší zastřešený altán s infotabulí, doplněný stojany pro kola a pitnou fontánkou. Bezespory si najde využití i místních obyvatel pro klidné posezení. Celkově je plocha řešena jako sad ovocných stromů v pravidelném rastru, což je prvek charakteristický pro jihomoravské obce.

## DOPRAVNÍ ŘEŠENÍ (ING. LUKÁŠ KASAL)

Návrh revitalizace ulice U Sokolovny začíná od křižovatky s ulicí Školní (vjezd k mateřské škole) a končí v místě křižovatky s ulicí Školní (na konci obce).

Předmětem této studie po dopravní stránce je uspořádat veřejný prostor tak, abychom do něj vnesli určitý řád, bezpečnost a vytvořili z něj příjemné a hezké prostředí.

Stávající dopravní režim této komunikace je změněn na režim Zóna 30.

Ulice U sokolovny je nyní navržena v základní šířce 4,50m – 5,50m, v délce trasy jsou lokální místa, které jsou navrženy v šířce 3,50 m. Prostory před stávající MŠ a sokolovnou, prostory v jednotlivých křižovatkách jsou vyvýšeny pomocí zpomalovacích prahů a to z důvodu zpomalení dopravy v těchto místech. Konstrukce komunikace je navržena ve skladbě z asfaltového betonu, vyvýšení zpomalovací prahy z betonové zámkové dlažby.

Parkovací stání jsou v prostoru před Sokolovnou a MŠ navržena v maximálním množství tak, aby alespoň částečně dostatovala potřebám tohoto místa. Celkový počet parkovacích stání v této části je 27. Parkovací stání jsou dále doplněna v celé délce trasy a to tak, aby byl alespoň částečně vyvážený poměr mezi zelení a těmito zpevněnými plochami. Celkový počet parkovacích stání navržených v této další části řešeného úseku je 30. Konstrukce parkovacích stání je navržena z betonové distanční dlažby. Parkovací stání jsou dále navržena před jednotlivými RD č.p. 906 – č.p.915.

Vjezdy k jednotlivým RD jsou zachovány. Dále byly doplněny dva nové sjezdy a to do prostoru Sokolovny z ulice Školní a do prostoru areálu MŠ.

Komunikace pro pěší jsou navrženy vždy při jedné straně komunikace a to v šířce 1,50 m. Vzhledem k celkovému provozu to považujeme za dostatečné.

Konstrukce chodníků je navržena ve skladbě z betonové zámkové dlažby.

V řešeném úseku je navržen jeden přechod pro chodce a to na vjezdu do ulice U Sokolovny (směr k MŠ). Dále je mezi MŠ a Sokolovnou navrženo místo pro přecházení.

## NAVRHOVANÉ INŽENÝRSKÉ SÍŤE

- Vodovod – pro pitko v trojúhelníku u vjezdu do obce bude realizována přípojka pitné vody a odkanalizování
- NN – pro osvětlení v parku u sokolovny, na dvoře sokolovny a pro přípojky k podiu budou realizovány podzemní rozvody NN z blízkého rozvaděče dle možnosti napojení, kterou je nutné prověřit v navazujícím stupni PD
- Dešťová kanalizace ze střechy sokolovny ze strany střechy přikloněné k parku u sokolovny
- Dešťová kanalizace – bezpečnostní přepad z poldru v případě nepříznivých zasakovacích podmínek

## ŘEŠENÍ MODROZELENÉ INFRASTRUKTURY

V celém území je komplexně řešena modrozelená infrastruktura, která zamezuje přetěžování ČOV a kanalizačního systému, zadržuje vodu v místě spadu, ochlazuje prostor díky výparu, zachycuje prašnost, zvyšuje estetiku prostředí a má další významné funkce. Dešťová voda ze zpevněných ploch bude ideálně všechna svedena do ploch vegetačních, kde dojde k její akumulaci, využití vegetací a k zásaku. V těchto prostorech bude nahrazena stávající půda za strukturální substrát s vysokou pórovitostí a absorpční funkcí, který současně umožňuje dobré kořenění stromů i pod zpevněnými pojezdovými plochami. Díky tomu mají stromy bohatý kořenový systém v prostředí vodě a vzduchu propustném a velmi dobře prospívají.

Navazující stupeň projektové dokumentace musí na základě hydrogeologického průzkumu vyřešit možnosti a kapacity zásaku a akumulace dešťových vod a případné bezpečnostní přepady do kanalizace.

Vegetační řešení si dává za cíl vytvořit aleje a stromořadí podél cest ze stromů listnatých, dobře odolávajících zdejšímu podnebí. Tyto liniové prvky doprovodí ulice a zlepší celkové klima v daném prostoru. Dále návrh tvoří rozdílné ostrůvky zeleně v závislosti na náplni a užití daných prostorů. Jedná se o rastr ovocných stromů i nepravidelné skupinky stromů listnatých i jehličnatých (borovice) i stromů soliterních s velkými korunami, které dodají prostoru jedinečnou atmosféru.

Významnou roli v celkovém řešení území hrají záhony zasakující dešťovou vodu z navazujících zpevněných ploch. Tyto záhony budou pomocí vyvýšeného obrubníku odděleny od silnice z důvodu zamezení vjíždění aut do záhonu. V nátokové části bude vyřešen vtok vody mezerou v obrubníku, nebo odtokovým obrubníkem. Záhony budou sniženy pod úroveň silnice a budou zde použity trvalky snášející občasná zaplavení a současně tolerantní k zasolení.



## VIZUALIZACE - AXONOMETRIE



*Vizualizace zobrazuje sokolovnu s navrženými navazujícími prostory. Předprostor sokolovny s průjezdní ulicí je osově symetrický na budovu sokolovny a díky zvýšenému prahu zpomalujícímu rychlost i navrženému zadláždění vzniká příjemný sdílený prostor doplněný vegetací akcentující budovu sokolovny.*

## NAVRHOVANÉ ŘEŠENÍ

## SOUČASNÝ STAV



## ŘEŠENÍ ULICE PŘED SOKOLOVNOU



*Vizualizace zachycuje vstup do sokolovny včetně části ulice U Sokolovny, která je v tomto úseku zpomalena pomocí vyvýšení a vydláždění prostoru. Díky vydláždění prostoru také dochází k vytvoření důstojného předprostoru sokolovny, který je osově symetrický na budovu sokolovny a pomáhá tak k její akcentaci. Před sokolovnou jsou vytvořena další parkovací místa na jedné straně kolmá, na straně druhé podélná. Mezi parkovacími stáními je prostor pro stromy a zeleň.*



ŘEŠENÍ ULICE PŘED  
SOKOLOVNOU

*Průchod od mateřské školky navazuje přes ulici na dvůr sokolovny. Budova mateřské školky je v uličním parteru taktéž akcentována dvojicí stromů na ose budovy. Mezi budovou mateřské školky a sokolovnou je vydlážděný, sdílený prostor ulice.*

## NAVRHOVANÉ ŘEŠENÍ

## INSPIRAČNÍ FOTOGRAFIE „BIERGARTEN“



## DVŮR SOKOLOVNY



Hlavní funkcí dvůr sokolovny je pořádání koncertů a jiných venkovních kulturních akcí, proto je zásadním prvkem podium a dostatečně velká pochozí plocha před podiem. Tato plocha je čtvercového tvaru a je doplněna čtyřmi vzrůstnými vysoko vyvětvěnými stromy dodávajícími místu stín a atmosféru „biergarten“. K oživení dvůr a nabídnutí dalších možností využití dobře kombinovatelných s pohostinstvím v sokolovně je dvůr doplněn o malý bowling, ruské kuželky a dětské hřiště. Přístupový chodník a chodníky před budovou je navrženo vydláždít žulovou dlažbou, která zvýší důstojnost daného prostředí a bude dobře kombinovatelná s hutněným štěrkopískovým povrchem (minerální beton) nebo štěrkovým trávnikem v čtvercové ploše.

(Model budovy sokolovny pro účely vizualizace byl získán od Ing. arch. Jany Košut Petřáňanové a zahrnuje plánovanou přístavbu sokolovny)

## NAVRHOVANÉ ŘEŠENÍ

### DVŮR SOKOLOVNY - VYUŽITÍ PRO DĚTI I DOSPĚLÉ



*Součástí dvoru sokolovny je dětské hřiště s prolézacím herním prvkem doplněným skluzavkou a houpačkou. U podia je prostor pro hru ruských kuželek s posedovými lavicemi. Podél zpevněné plochy dvoru je umístěna dráha pro mini bowling.  
(Model budovy sokolovny pro účely vizualizace byl získán od Ing. arch. Jany Košut Petrjánošové a zahrnuje plánovanou přístavbu sokolovny)*

## SOUČASNÝ STAV



## NAVRHOVANÉ ŘEŠENÍ

## SOUČASNÝ STAV



## PARK U SOKOLOVNY



*V ploše u sokolovny je vytvořen malý park s cestičkami spojujícími stávající a plánované přechody a hlavní pěší tahy. Park je doplněn o vzrůstné stromy. Dále je zde umístěn suchý polder sloužící k zachycení a zásaku dešťové vody z přilehlých střech sokolovny. Polder je umístěn v blízkosti vrb v místě bývalého rybníčku. Před bočním vstupem do sokolovny je vytvořen předprostor s možností posezení. Parčík je doplněn několika sportovními prvky.*

## PARK U SOKOLOVNY



*Park u sokolovny je doplněn zpevněnou plochou s posezením před bočním vstupem do budovy, dále bouldrovacím kamenem s možností lezení dětí i dospívajících či dospělých. V zadní části u tenisových kurtů je cvičná tenisová stěna. U přístavby posilovny je umístěn dřevěný balanční prvek, který je spojen přeskokovou stezkou s lavičkou za poldrem. Přeskoková stezka vede i přes polder.*

## NAVRHOVANÉ ŘEŠENÍ

## SOUČASNÝ STAV



## TROJÚHELNÍK U VJEZDU DO OBCE



Do stávajícího nevyužívaného trojúhelníku u vjezdu do obce je umístěn ovocný sad - typický prvek moravského venkova - a dále menší altánek sloužící jako cyklopoint i jako místo pro odpočinek místních občanů. U altánku by nemělo chybět pítka, stojan na kola a odpadkový koš, v altánu by byly informace o obci. Do plochy sadu je navrženo umístění drobného herního prvku. Před sadem je vyvýšená vydlážděná křižovatka sloužící k zpomalení provozu a celkovému zklidnění místa.

## NAVRHOVANÉ ŘEŠENÍ

### ULICE U SOKOLOVNY

*V ulicích jsou jasně vymezena parkovací stání. Ulice jsou zúžené, což umožňuje vznik parkovacích stání a zpomaluje průjezd vozidel. Současně vzniká i prostor pro vegetační plochy, které umožňují zásah dešťové vody a celý prostor zpříjemňují. K zpomalení pohybu slouží i vyvýšené vydlážděné křižovatky. Všechny ulice zůstaly oboustranně průjezdné, ale v několika místech je z důvodu snížení rychlosti ulice zúžena na jeden jízdní pruh.*

### SOUČASNÝ STAV



### NÁVRH



## POVRCHY

Jízdní pruhy v ulicích jsou z asfaltového betonu. Vzhledem k období a charakteru zástavby je pro kryt pěších chodníků a sdílených prostorů navržena klasická betonová zámková dlažba. Parkovací stání budou tvořeny betonovou distanční dlažbou, umožňující vsak vody. Zpomalovací pruhy budou tvořeny žulovou kostkou. Pěší povrchy v klidových plochách jsou navrženy z štěrkopískových hutněných povrchů, jako je minerální beton. Vzhledem k významu sokolovny je navrženo použití žulové kostky pro dláždění chodníků na dvoře sokolovny. V ploše hlediště je možné taktéž použít štěrkový trávník, který by snížil velikosti zpevněných ploch a současně výborně odolává pojezdu, je vodopropustný a dobře využitelný i za deště či po dešti vzhledem k eliminaci tvorby kaluží a rozbahnění povrchu. Vhodnost povrchu v této ploše je nutné v navazujícím stupni PD zvážit.

žulová dlažba



štěrkopískový hutněný povrch



betonová zámková dlažba



štěrkový trávník



betonová distanční dlažba



INSPIRAČNÍ  
FOTOGRAFIE  
NAVRHOVANÝCH  
MATERIÁLŮ

## INSPIRAČNÍ FOTOGRAFIE

Zařazení i jen drobných vegetačních prvků do parteru ulice a pěkná kombinace materiálů dokáží z obyčejné ulice vytvořit pěkný prostor příjemný chodcům, cyklistům i řidičům aut.





## VEGETAČNÍ PRVKY

Stěžejní roli pro daný prostor budou mít aleje a stromořadí, která jsou navržena z druhů domácích, původních, zároveň odolných stávajícím změnám klimatu. Ideálním druhem je javor babyka (*Acer campestre*) nebo jasan úzkolistý (*Fraxinus angustifolia*). Z druhů vhodných pro ovocný sad je navrženo použití meruněk či mandloní. Do prostoru dvoru sokolovny a plochy u sokolovny je možné dosadit i keře nepůvodní, které zvýší estetiku a atmosféru daného místa. Druhem vhodným pro dvůr sokolovny může být platan, jírovec či jerlín japonský. U sokolovny se mohou uplatnit i břízy, borovice, habry, lípy, dub. Do vegetačních ploch v ulicích v ochranných pásmech inženýrských sítí je vhodné nahradit stromy výsadbou keřů na kmínku, například šeříky, aróniemi, ibišky či muchovníky.

V zasakovacích záhonech budou použity místní trvalky snášející občasně zaplavení i zasolení půdy. Bude se jednat zejména o druhy v oblasti jižní Moravy dlouhodobě běžně používané, typické pro zdejší venkov, jako například kosatce, rudbékie, plamenky, astry.

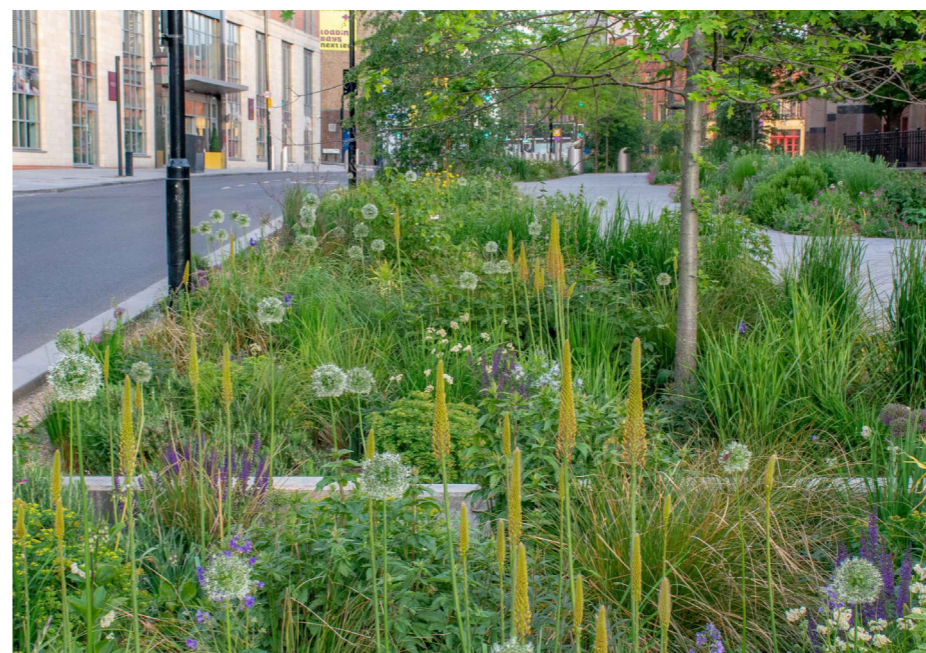
Podél plochy u sokolovny bude místo zídky vysazen živý plot z keřů dobře snášejících tvarování a běžných pro zdejší prostředí, například dřínů nebo ptačí zoby. Podél dvoru sokolovny bude vytvořen volně rostlý živý plot zaclánějící pohled na nepřilíš vzhledné, celistvé zdi navazujících domů. Plot bude tvořen keři okrasnými s malými nároky na péči.

## INSPIRAČNÍ FOTOGRAFIE TRAVNATÝCH POLDERŮ



## INSPIRAČNÍ FOTOGRAFIE ZASAKOVACÍCH ZÁHONŮ

*Zasakovací dešťové záhony mohou mít mnoho podob. při jejich realizaci je důležité vybrat druhy snášející občasně zaplavení i zasolení půdy. Na venkově je důležité vybrat druhy neexotické, pro venkov typické, aby zapadly do daného prostředí.*

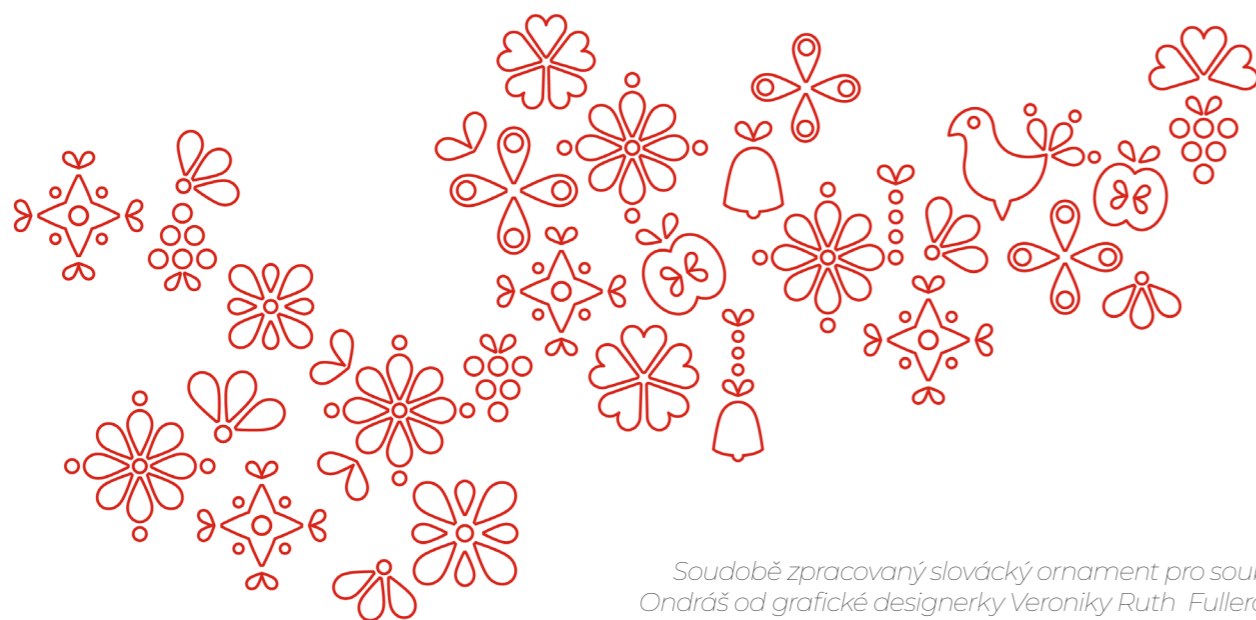


## MOBILIÁŘ

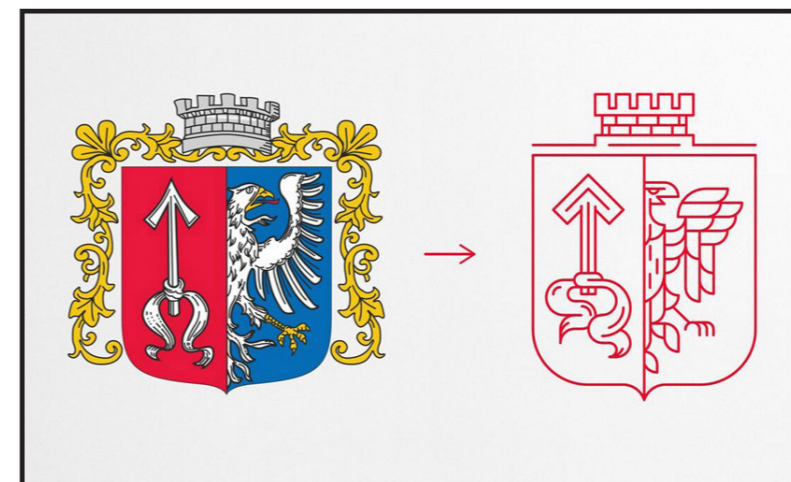
Do řešeného území bude doplněn mobiliář, který by měl být totožný s ostatním mobiliářem v obci, aby došlo k celkovému sjednocení městského mobiliáře. Parkové lavičky a koše v provedení dřevo-kov. Vzhledem k vandalismu a trvanlivosti by v odlehlejších místech mohly být prvky zaměřené na mladší věkové skupiny z betonu (prvky posedové, přeskakovací).

Ke zvýraznění některých prvků by bylo zajímavé využití folklorních motivů pojatých moderním způsobem, které by se prolínaly celou obcí a utvářely její svébytnost (např. motivy na mobiliáři, herních prvcích, betonových zídkách a zdech, v dlažbě aj.). Tuto úvahu by bylo nutné rozpracovat s grafickým designerem. Motiv obce by se poté mohl objevit na betonových prvcích, na podiu i altánu.

## INSPIRAČNÍ OBRÁZKY



Soudobě zpracovaný slovácký ornament pro soubor Ondráš od grafické designerky Veroniky Ruth Fullerové je velmi jednoduchý, jasný a čitelný. Současně odkazuje k tradici, folklóru a historickým hodnotám. Podobně zpracovaný ornament Moravské Nové Vsi by bylo možné implementovat na prvky městského mobiliáře.

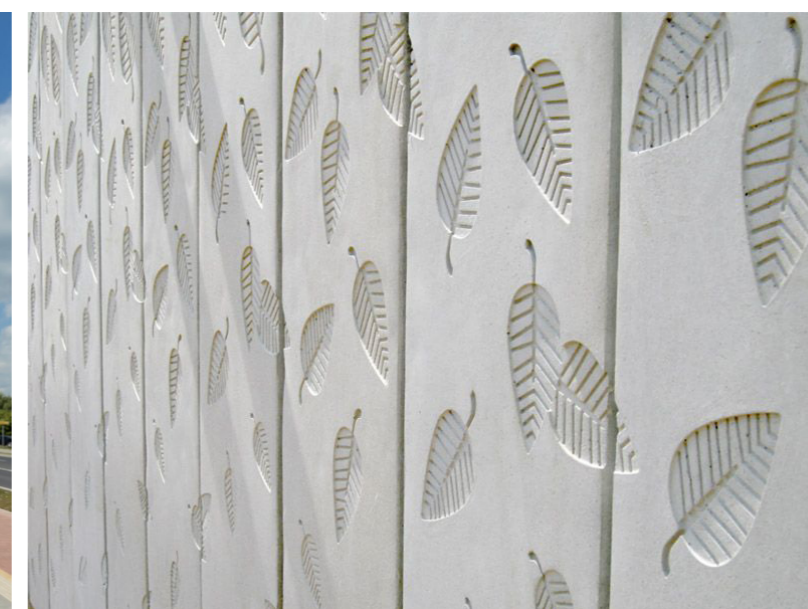


Inspirační obrázek převodu původního erbu do vektorové podoby, která je dále uplatnitelná na dalších městských prvcích (město Štramberk), které se tím stávají jedinečnými a jednoznačně identifikují dané místo. Obyvatelé se s novými prvky dobře ztotožní, protože vychází ze známého tradičního erbu.

## INSPIRAČNÍ OBRÁZKY RŮZNÉHO POUŽITÍ DEKORU NA BETONU



Zejména beton umožňuje nejrůznější zpracování a implementaci zdobných prvků, textu apod. Obvyklá je reliéfní technika, možnost je ale i obtisk předmětu či textury do betonu - v případě Moravské Nové Vsi by se mohlo jednat o výhon s listy místně vyšlechtěné odrůdy vína Cabernet Moravia. Případný dekor mobiliáře by měl ale být svázán s vizuálem celé obce.



## HERNÍ PRVKY

Vzhledem k záměru výstavby multifunkčního hřiště s herními i sportovními prvky v ploše naproti sokolovně není prioritou umístění herních prvků do řešeného území. V návrhu je ale počítáno s umístěním dětského herního prvku na dvoře sokolovny, což umožňuje společné návštěvy rodin s dětmi. Menší herní prvek je navržen umístiti i do trojúhelníku u vjezdu do obce. Prvky by měly být spíše dřevěné, které lépe zapadnou do řešeného území. U sokolovny je zvláště důležité zaměření prvku i na děti menší, které kromě písku ocení také menší skluzavku a houpačku.

Do parku u sokolovny je navrženo umístění různých méně tradičních prvků, které nejsou přímočaré s přesnými postupy, ale nabízejí kromě rozvoje pohybových schopností i rozvoj fantazie, tolik potřebné pro zdárný růst dětí a v dnešní době hodně opomíjené. Dnes dětem často předkládáme hotové hry s jasnými pravidly, děti již málokdy zažívají ono nádherné vymýšlení při stavění bunkrů z větví, hrází v potůčku, domečků v lese a her s tím spojených.

Proto je do parku navrženo umístění bouldrovacího kamene, který se může stát zábavným prvkem rozvíjejícím motoriku dětí, ale i tréninkovým prvkem pro dospělé. Kamen by měl mít výšku kolem 3m, evokovat přírodní balvan a obsahovat chyty umožňující bezpečné lezení menších dětí v malé výšce, ale i možnost tvoření těžších, převyšlých cest pro dospívající i dospělé. Do plochy u sokolovny je také navrženo použití neformálních prvků pro volnou hru i posilování. Jedná se o betonové prvky tvořící přeskakovací cestičku přes suchý polder. Tato neformální cestička spojuje lavičku pod vrbami s posilovacím a balančním prvkem z krátkých akátových kůlů, které vyzývají k zapojení fantazie při vymýšlení her i k posilování celého těla při přelézání.

V této parkově upravené ploše je taktéž v sousedství tenisových kurtů umístěna volně přístupná cvičná tenisová stěna umožňující zejména dětem nácvik tenisu kdykoliv během dne.

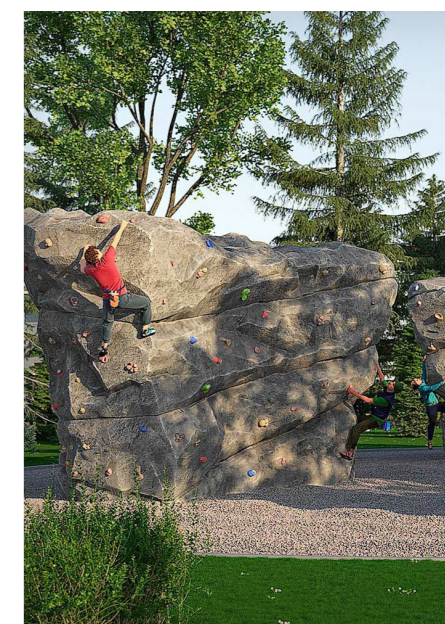
## INSPIRAČNÍ OBRÁZKY NAVRHOVANÝCH HERNÍCH PRVKŮ



*klasický herní prvek  
na dvůr sokolovny se  
skluzavkou i houpačkou*



*ruské kuželky*



*Bouldering se stává zejména u mladší generace velmi oblíbenou sportovní aktivitou, která je současně velmi hravá a vybízí k lezení děti všech věkových kategorií.*

*Jednoduchý prvek z akátových kůlů se může stát velmi zajímavým prvkem pro posilování, balanc a rozvoj motoriky. Pro menší děti může prvek posloužit jako bludiště či místo k probíhání.*

*Přeskakovací stezky jsou vždy oblíbenou zábavou a taktéž výborným způsobem jak rozvíjet u dětí motoriku, balanc a pohybové schopnosti.*



POPIS POLOŽKY	CENA CELKEM (KČ)
Zařízení staveniště a vytyčení inženýrských sítí, ostatní nestavební náklady	565 000 Kč
Příprava staveniště	9 500 000 Kč
Komunikace	13 000 000 Kč
Vegetační prvky	2 000 000 Kč
Mobiliář a herní prvky vč. altánu a podia	3 500 000 Kč
Inženýrské sítě	715 000 Kč
<b>Cena celkem bez DPH</b>	<b>29 280 000 Kč</b>

*Pozn.: Propočet nákladů je odhad cen prováděný na základě navrhovaných měrných jednotek. Přesná hodnota je následně závislá na konkrétních navrhovaných technologiích, materiálech a detailech upřesněných v navazujících fázích PD.*