

NÁMĚSTÍ REPUBLIKY



Obsah

Zadání	1
Výchozí koncepce	2
Současný stav	3
Návrh	5
Celková situace	8
Krajinářské řešení	9
Schéma řešení MZI	11
Schéma dopravního řešení	12
Schéma řešení osvětlení	13
Náměstí u křižovatky	16
Předzahrádky domů	17
Veřejný park	18
Centrální plocha	19
Mobiliář	21
Materialita	23
Vizualizace	24
3D pohledy	28

Zadání a průběh práce

Náměstí je významným veřejným prostranstvím v Moravské Nové Vsi. Základní obrysy dostalo již ve Vizi rozvoje zpracovávané pro obec. V rámci obnovy po tornádu je náměstí dále rozpracováno v samostatné studii, která vychází z koncepce ve Vizi rozvoje, dále ji rozvíjí a upravuje na základě potřeb obyvatel, obce a také konzultace s odborníky. Zapojení obyvatel formou kulatých stolů proběhlo již v rámci Vize rozvoje, kde byla prostoru náměstí věnována samostatná část v rámci kulatých stolů. Tyto postřehy jsou ve studii zohledněny, stejně tak bylo přihlíženo ke zpětné vazbě, která dorazila v průběhu práce na

studii od obyvatel i pořadatelů kulturních akcí. Studie bude na závěr představena formou prezentace.

Úprava studie bude sloužit jako předprojektová příprava pro budoucí projektovou dokumentaci. Bude řešena s jednotlivými profesanty tak, aby byla dopracovaná studie relevantním podkladem k projektování. Součástí upravené studie budou tyto části řešeny formou konzultací:

- dopravně technické řešení;

- krajinářské řešení;
- vodohospodářské řešení (modro-zelená infrastruktura);
- část ZTI (přípojky vodovod, kanalizace pro vodní prvek);
- projekt veřejného osvětlení;
- předběžný propočet nákladů od rozpočtáře;
- koordinace – soulad s případnou dotací.

Vize rozvoje náměstí

Studie Náměstí Republiky v Moravské Nové Vsi navazuje na Vizi rozvoje obce, kde byly stanoveny základní principy směřování obnovy náměstí. Hlavním principem je vytvoření multifunkčního prostranství spojujícího nejdůležitější budovy v obci, které dokáže pojmout kulturní akce a zároveň bude dobře fungovat pro každodenní život. Velice důležité jsou průhledy a pohledy na jednotlivé významné budovy na náměstí, především pohled na kostel z různých míst. Situace po tornádu umožňuje zapojit kostel více do náměstí.

Ve Vizi je navrženým centrálním prostorem plocha pro *Zelené*, která je z odlišného materiálu – litého betonu. Ta je přesunuta od přádu na druhou stranu komunikace k nově plánovanému Spolkovému domu. Silnice je posunuta směrem k úřadu městyse. Zbytek zpevněných ploch náměstí je pojednán kamenou dlažbou. Důležitým pro prostor je hmotové řešení Spolkového domu, které uvozuje předprostor kostela. Kostel je dominantou obce a nyní bude také součástí náměstí. Právě průhledy na kostel a vymezení prostoru mezi důležitými budovami vytváří zpevněnou část náměstí. Zbytek prostoru mimo zpevněné plochy by měl být zaměřen na vegetaci a doplní tak náměstí o příjemná stinná místa v blízkosti.



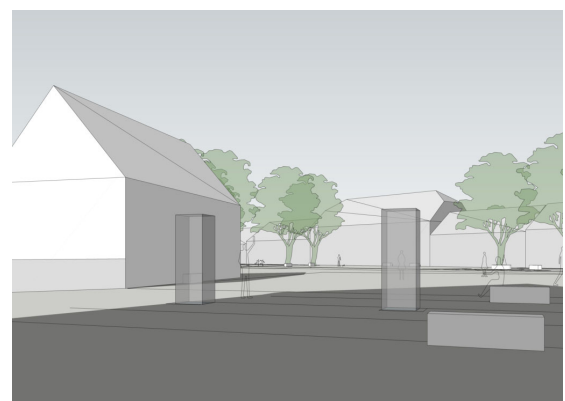
Výchozí situace náměstí - vize rozvoje obce



Vize rozvoje - pohled na kostel



Vize rozvoje - nadhledová situace



Vize rozvoje - pohled do náměstí od kostela

Současný stav

Náměstí i po dvou letech odkazuje na rozsáhlé škody, které po sobě tornádo v obci zanechalo. Poničené soukromé i veřejné budovy na náměstí už byly obnoveny, s výjimkou obecního úřadu a čtyř objektů, po nichž zůstaly prázdná zboženiště. Veřejný prostor je zdevastován pojižděním těžké techniky, několik málo zachovalých vzrostlých stromů teprve znovu obrůstá větvemi a veškeré zpevněné plochy jsou

narušené a poničené, celý centrální prostor obce před očima chátrá.

Celková devastace však přináší možnost uskutečnit některé úpravy, které povedou ke zlepšení stavu nejen současného, ale i toho před zásahem tornáda. Náměstí je výrazně zatíženo dopravou a parkováním, především před hospodou a obecním úřadem, parkování není řešeno u soukromých domů, které náměstí

z většiny lemují. Nepropustné zpevněné plochy náměstí dominují, kontrastem jim jsou zelené trávníky před soukromými domy. Žádná z těchto ploch netvoří důstojný předprostor veřejným budovám u náměstí. Chybí mobiliář, přístřešek pro autobusovou zastávku a vodní prvek. Umělecké prvky (sochy) se na náměstí ztrácí.

(Fotografie z března 2023)



Pohled na náměstí od nádraží



Náměstí jako parkoviště - hospoda a obecní úřad



Úřad s betonovou plochou pro Zelené



Předzahrádky domů, nesourodé příjezdové cesty



Autobusová zastávka v kolizi s příjezdy k RD



Zchátralá autobusová zastávka v centru obce



Výjezd z účelové komunikace vedle úřadu



Pohled přes betonovou plochu u úřadu na kostel



Zapojení kostela do náměstí, vpravo parkoviště před hospodou



Domy "zapadlé" u kostela - lékárna



Nárožní dům u kostela



Pohled přes prázdné předzahrádky na hospodu a proluku



Pohled do náměstí z křižovatky, vpravo škola



Socha T.G.Masaryka v parku, bývalý záhon



Trávník v parkové části náměstí, zbylé stromy



Přechod od základní školy posunutý od křižovatky



Pohled přes park na nové domy a proluku vedle školy



Parkování na trávníku u rodinných domů, vlevo park

Svatojakubské hody – „Zelené“

K nejvýznamnějším kulturně společenským akcím, které se na náměstí odehrávají, patří Svatojakubské hody. K těm patří stavba májky a konstrukce označované jako Zelené v prostoru před obecním úřadem. Májka je v Moravské Nové

Vsi stavěna pomocí jeřábu, vsazena do jamy uprostřed betonového prostranství. Betonová plocha slouží pro tanec a zábavu (nejen) krojovaných. Konstrukce pro Zelené se skládá z ocelových trubek zelené barvy, které jsou kotveny do betonových patek a k májce. Na tyto trubky jsou dále napnuta lana a na ně se umísťují nařezané větve listnatých stromů, které poskytují stín a částečnou ochranu před deštěm a především vytvářejí atmosféru posezení a pobytu „pod stromy.“ Součástí je rovněž

podium pro kapelu, posezení pro návštěvníky, mobilní stánky s občerstvením a stan s posezením před hospodou a celý areál je v době konání hodů oplocen, vstup je pro návštěvníky možný po zaplacení vstupného. Zázemí pro hody poskytuje částečně obecní úřad a částečně hospoda U Sečkářů. Kromě Hodů se na náměstí také koná Den lidových řemesel (umístění podia před kostelem) či různé trhy. Ve většině případů je silnice procházející náměstím v době konání akce uzavřena.



Hody - Pohled na Zelené a májku od křižovatky



Hody - příjezd krojovaných na koňském povozu pod Zelené



Hody - krojovaná chasa pod Zeleným, zapisování na májku



Hody - oplocené prostranství před hospodou a úřadem



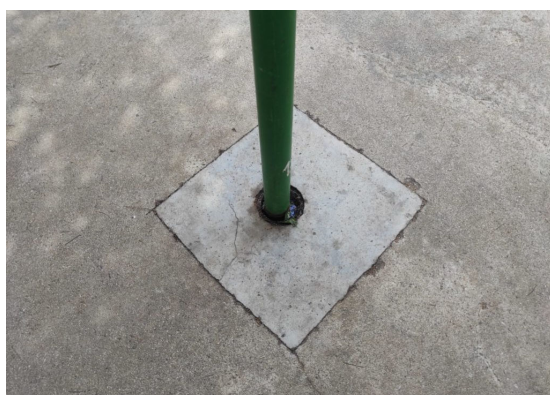
Hody - posezení před hospodou, mimo fotku občerstvení



Hody - zázemí za obecním úřadem



Hody - kotvení konstrukce k májce



Hody - kotvení konstrukce "Zelené"



Hody - podium pro hudebníky

Idea a návrh

Náměstí v Moravské Nové Vsi po zásahu tornáda hledá novou koncepci, novou formu, která podpoří veškeré aktivity odehrávající se zde v běžném životě i důležité tradice v průběhu roku. Vlivem ničivého účinku tornáda došlo k výraznému hmotovému zásahu na náměstí, kdy kostel, původně skrytý za stromy a domem uzavírajícím náměstí, byl odhalen a nově je exponovanou součástí náměstí. Tento zásah si žádá přeměnu těžiště obce mezi obecním úřadem, kostelem a také částečně hospodou. Další výraznou úpravou je zklidnění ulice probíhající skrze střed náměstí a její vyústění do křižovatky u školy. Tato křižovatka je vstupní branou náměstí a jako taková by měla při pohybu pěších i automobilů v území návštěvníky vítat. Mezi těžištěm náměstí a vstupní branou se rozprostírají plochy parkové – veřejný park s diagonální cestou a protilehlé polosoukromé

přezahrádky. Zatímco park nabízí možnost setkávání a posezení pro všechny obyvatele, přezahrádky domů jsou vnímány více jako soukromé, do náměstí však přináší další děje, co se běžně odehrávají „za plotem“.

V centrální části nabízí proluka vedle hospody prostor pro umístění Spolkového domu, na nějž jsou navázány tradiční slavnosti. Právě betonová plocha pro *Zelené* je přesunuta z prostoru před obecním úřadem do nové části před kostelem (a budoucím spolkovým domem). Tento zásah v náměstí rozhybe i další prostranství. Před obecním úřadem namísto čistě funkční betonové plochy využívané nejen pro pěší, ale také jako parkoviště, nově vzniká důstojné a reprezentativní místo, které vyvažuje plochy před kostelem a dotváří celkový dojem těžiště území. Důležité je zachování vizuálního

propojení kostela a úřadu, na tuto osu neumístujeme žádné stromy. Na hlavní prostor navazuje zpevněná plocha před hospodou z propustného probarveného asfaltu, aktivně využívaná především v době pořádání *Hodů*. Nezbytné zpevněné plochy jsou celistvé, občasné využívané jsou navrženy z propustné dlažby, aby náměstí městysu nebylo přehlceno velkými nepropustnými plochami, ale nabízelo také místa k příjemnému posezení ve stínu stromů či mezi záhony trvalek.

Změny v území se odehrály i na úrovni parkování, kdy hlavní parkovací plocha uprostřed náměstí počítá s přesunem mimo náměstí k faře, tedy v docházkové vzdálenosti. Běžnou obsluhu náměstí pak pokrývá podélné parkování spolu s plochou v blízkosti obecního úřadu.

Přezahrádky a předprostory

Koncepcí náměstí vychází z traťového uspořádání plužin. Tyto plužiny pokračující za domy jsou dosud v katastru obce patrné. Vytážením na náměstí před jednotlivé budovy vymezujeme hranice předprostor (nejen) veřejných budov. Tyto předprostory pak tvoří větší zelené celky (soukromé „zahrádky“ a parkové plochy) a menší předprostory veřejných budov, které se navěšují jako korálky na hlavní silnici vedoucí středem náměstí.

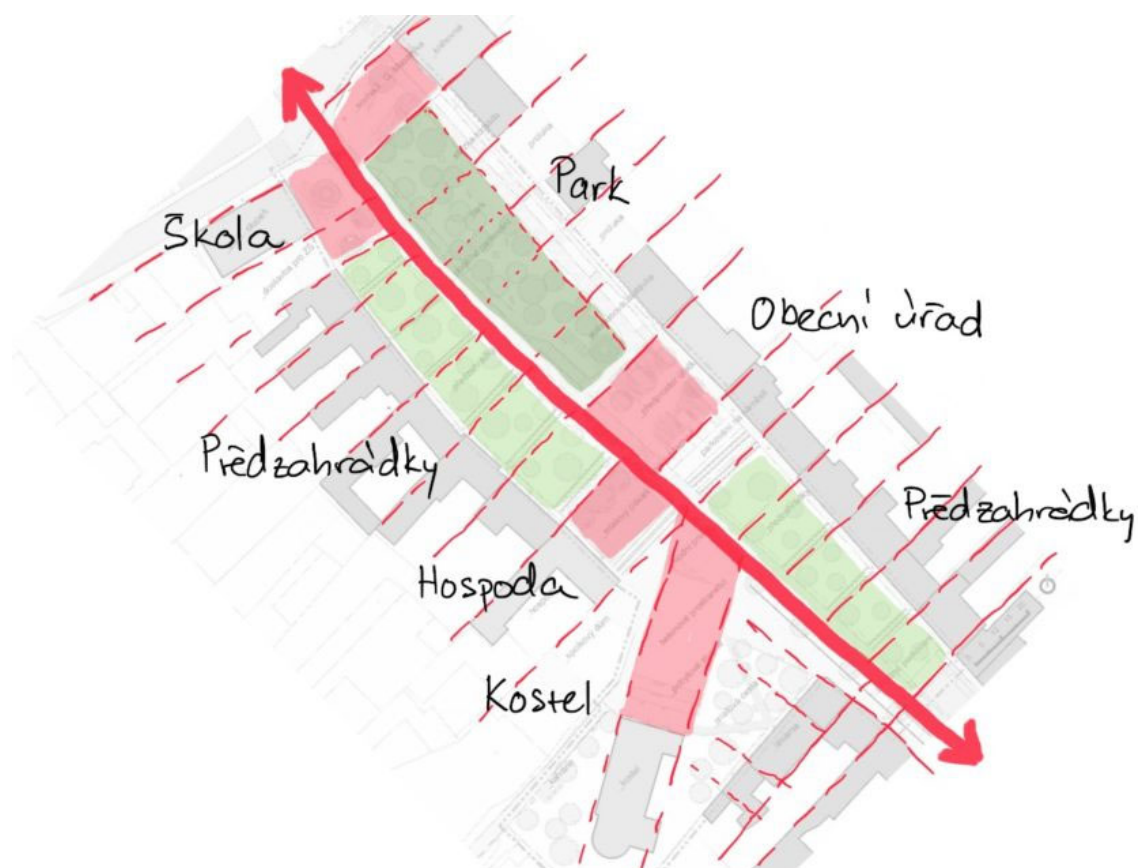


Schéma traťového uspořádání obce, protažení do náměstí

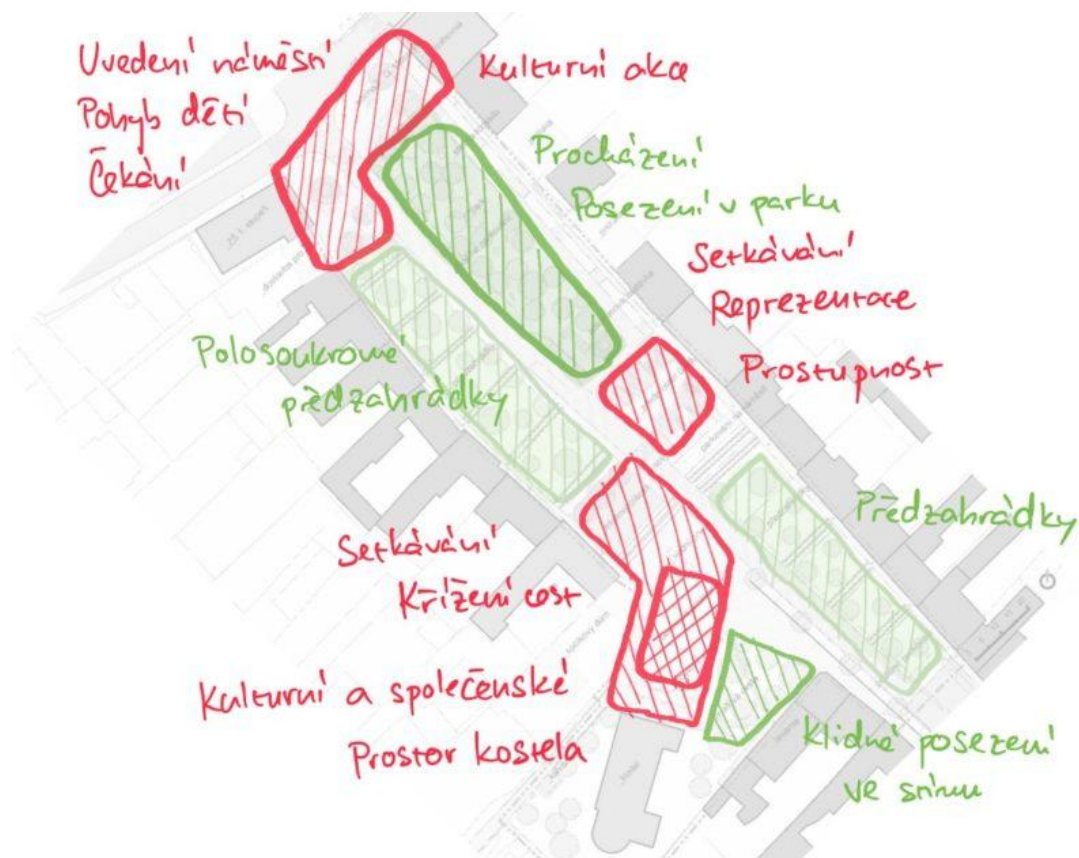


Schéma členění prostorů náměstí - vstupní, parkový, centrum dění

Děje na náměstí

Celý prostor rozlehlého náměstí pomyslně členíme na několik částí, každá zajišťuje na náměstí trochu jinou funkci a odehrávají se zde jiné děje. Před školou a knihovnou je návštěvník do náměstí uveden reprezentativním prostorem se sochou T.G.Masaryka a udržovanými trvalkovými záhony. Mezi centrem obce a vstupní částí jsou na jedné straně rozmanité polosoukromé předzahrádky, na straně druhé veřejný park umožňující průchod územím. Střed obce počítá s reprezentativním prostranstvím u obecního úřadu a s místem setkávání a křížování cest kolem hospody, vodního prvku a kostela. Zde se rovněž nachází betonová plocha určená pro pořádání kulturně společenských akcí včetně Hodů, Dne lidových řemesel a trhů či jiných slavností.

Přednost pro pěší

Silnici procházející náměstím navrhujeme zúžit na standardní šířku 6,5 metru, vyvýšit na úroveň chodníku spolu se zpomalovacími prahy na obou stranách náměstí a vydláždít, aby zde došlo ke zpomalení dopravy. Prostor náměstí je hlavním centrem setkávání lidí a ti by měli při pohybu náměstím dostat před automobily přednost. Bezpečný přechod dětí u základní školy zajišťuje přehledná křižovatka s dostatečně širokým přechodem. Od autobusové zastávky lze zamířit jakýmkoliv směrem, aniž by v cestě byla nepříznivá překážka pro obcházení. V okolí kostela lze pro průchod mimo slavnosti využít betonovou plochu před kostelem, v době slavností ji pak lze obejít z více stran. Před klidným parkem u kostela, v blízkosti slavnostní plochy, se nachází vodní prvek v podobě zapuštěných trysek v dlažbě.

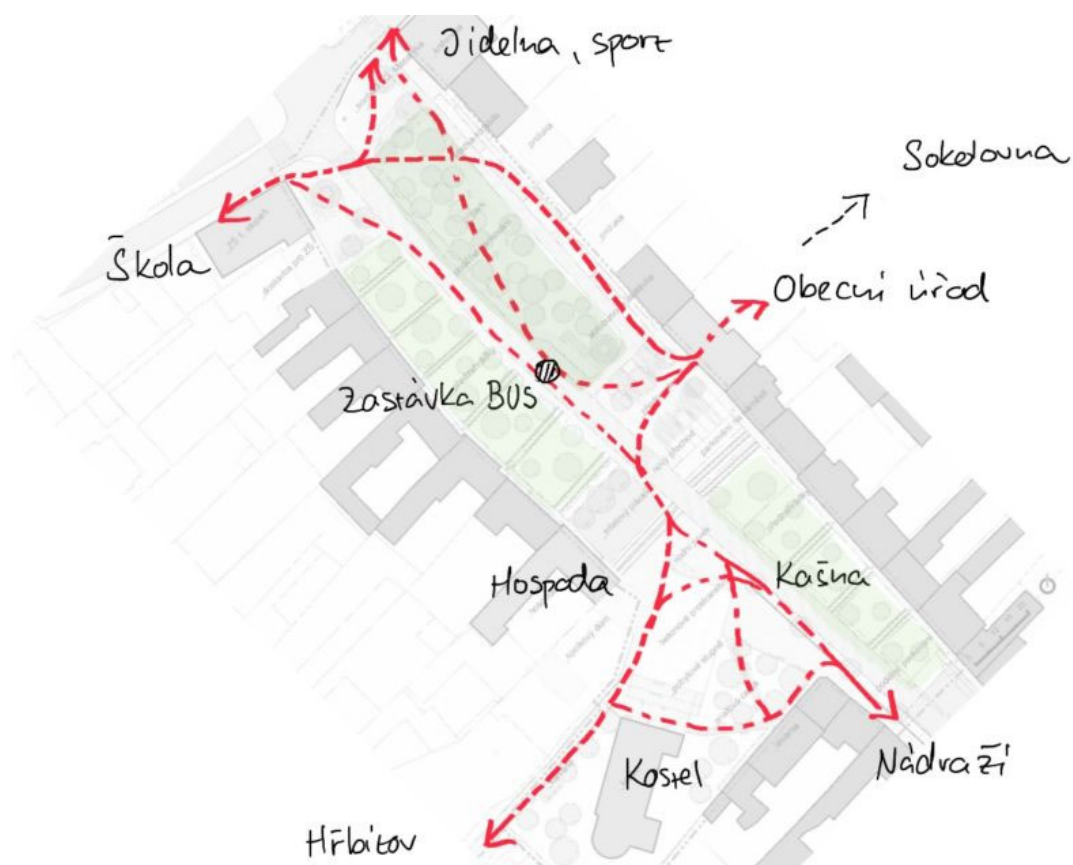


Schéma pěších cest v území - propojení důležitých budov, křížení, zkratky

Celková situace

Celková situace řešeného území zobrazuje předpokládaný stav náměstí po realizaci záměru. Není zde zobrazen původní stav, ani inženýrské sítě. Situaci doplňuje dále krajinářské řešení,

které se podrobněji věnuje zeleným částem v parku, a schémata modrozelené infrastruktury, dopravního řešení a veřejného osvětlení. V další části jsou vybrané úseky zobrazeny

v detailnějším měřítku a doplněny o popisy a inspirační obrázky. V závěru se nachází obrázky z 3D modelu, které ilustrují terénní a hmotové řešení důležitých míst.

LEGENDA

-  hranice řešeného území
-  významné budovy
-  současné budovy
-  doporučené dostavby
-  dlažba chodník - mozaika 5x5
-  dlažba chodník i silnice 10x10
-  dlažba silnice 10x20
-  štěrková dlažba
-  zatravnovací dlažba
-  betonová plocha
-  asfaltový beton
-  mlatové cesty
-  vegetační plochy
-  nové stromy
-  lavičky
-  koš / koš na tříděný odpad
-  stojany na kola
-  směrovník
-  veřejné osvětlení
-  vodní prvek / pítko
-  sochy
-  vstupy do budov



Situace řešeného území - celková

Krajinářské řešení

Téměř polovinu ploch na náměstí tvořily a nadále budou tvořit zelené plochy. Pro vytvoření odolného prostředí vzhledem k měnícímu se klimatu budou hrát významnou úlohu vzrostlé stromy v parcích a podél cest, dále parkové trávníky, květnaté louky a předzahrádky. Spáry zatravnovací dlažby na rozsáhlejších dlážděných plochách navodí dojem zelenějšího prostředí při zachování průchodnosti a využitelnosti dlážděných ploch. V území se nachází několik původních stromů, poškozené dřeviny nahrazujeme novými. Návrh počítá také s výsazením nové lípy Svobody na původní místo a výsadbou trvalého Vánočního stromu v blízkosti kostela.

Jako ideální druhy se nabízejí javor babyka (*Acer campestre*) nebo sorbus aria (*Jeřáb muk*). V rámci zahrad z druhů vhodných pro ovocný sad je navrženo použití třešní, jabloní a hrušní. Ty vám umožní sbírat ovoce přímo ze stromů. Pro zvýšení estetiky a atmosféry lokality je možné zahrnout i nepůvodní keře. Vhodným druhem pro veřejné prostory mohou být platan, dub či lípa. Do vegetačních ploch v ulicích v ochranných pásmech inženýrských sítí je vhodné nahradit stromy výsadbou keřů na kmínku, například šeříky, ibišky či muchovníky.

V místech častého pohybu lidí bude oset parkový trávník, který zároveň poslouží jako místo pro odpočinek. Ostatní zelené plochy tvoří převážně květnaté louky, které mohou plně nahradit trávníky, jelikož nejsou tak náročné na zavlažování a časté sečení, zároveň zvyšují biodiverzitu prostoru a zadržují dešťovou vodu. Jsou odolné vůči suchu a snadněji se přizpůsobují daným podmínkám. Louku je vhodné doplnit o letničky, které v prvním roce po výsevu nabídnou úchvatný pohled, zatímco trvalky ještě nedosáhnou plného kvetení.

V zasakovacích záhonech podél silnice budou použity místní trvalky snášející občasně zaplavení i zasolení půdy. Bude se jednat zejména o druhy v oblasti jižní Moravy dlouhodobě běžně používané, typické pro zdejší venkov, jako například kosatce, rudbekie, plaménky, astry. Záhony jsou navrženy tak, aby se podobaly stužce, která se vine podél cesty. Tyto záhony budou sloužit nejen jako esteticky příjemný prvek, ale také praktický prvek pro zachycení a zadržování vody.

Trvalkové záhony v předzahrádkách. Těžké jílovité půdy při zamokření zadržují nadměrné množství vody a naopak, za suchého teplého počasí horní vrstvy vysychají a jsou ztvrdnou, nižší vrstvy zůstávají vlhké. Ideální půda pro suchomilné trvalky je propustná a lehká. Půdy s vysokým obsahem jílu nebo těžké jílovité půdy by měly být upraveny pro zlepšení odvodnění. Předzahrádky navazují na historické protažení liniového pozemku i před pozemek domu. Každá předzahrádka bude osobitě reprezentovat poloveřejný prostor.

V předzahrádkách budou vysazovány odolné druhy trvalek a keřů s pestrobarevným zbarvením. Doporučujeme dřeviny historicky spjaté s intravilánem moravských vesnic (denivky, pivoňky, kosatce, bergénie, astry, dále hvězdnice, třapatka, čemeřice, rozchodník). Každý jednotlivý záhon má svůj vlastní charakter a každý obyvatel si zde najde svou oblíbenou zahrádku. Bude se jednat o kombinace domácích ovocných dřevin, kvetoucích keřů, trvalkových a bylinkových záhonů. Pro zlepšení biodiverzity a snadnou údržbu jsou zahrady doplněny o trávníky s vysokou sečí. Kombinace intenzivního trávníku s bylinným trávníkem.

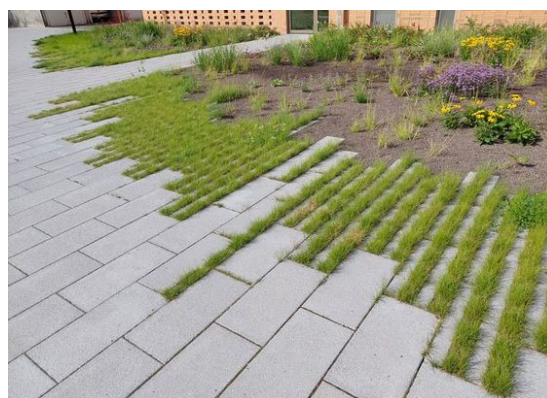
Při založení záhonu v případě těžkých jílovitých půd je vhodné provést dodatečné odvodnění, jako je vytvoření drenážního systému. Na připravený záhon lze následně nahnout vrstvu písku, perlitu, keramzitu nebo kameniva s křemičitým pískem. Tato vrstva pomůže zlepšit odvodnění a zamezí zamokření. Rostliny lze vysadit do této připravené půdy, a mezi ně následně aplikovat mulč, například ostružiníkový štěrk, který podpoří udržení optimální půdní vlhkosti. Výsadba trvalkových záhonů pod stromy – dokud budou stromy mladé bez bohaté koruny, lze vysazovat světlomilné rostliny, po zahuštění koruny bude nutné skladbu rostlin vyměnit za stínomilné.

Zatravnovací dlažba umožňuje zadržování vody přímo v místě. Bude zde použita žulová dlažba retenční, velká řezaná kostka (13x30cm), která díky větším spárám umožní vsak dešťové vody a zároveň umožní spáry osadit rostlinami. Na trasách, kudy lidé nejčastěji chodí, je mezi dlaždicemi navržena spára minimální šířky pro pohodlnou chůzi. v místech posezení s lavičkami se spáry zvětšují. Pracujeme se šířkou spár 10 – 20 cm. K osazování spár mezi dlaždicemi budou použity odolné suchomilné druhy, kterým nevaadí ani občasně sešlapávání. Jako ideální druhy se nabízejí Rozchodník španělský (*Sedum hispanicum*) nebo Úrazník šídlovitý (*Sagina subulata*). Podkladem bude štěrkové lože, spáry mezi dlažbou budou zaplněné substrátem. Výška substrátu by měla být cca stejná jako šířka spáry 5-10cm.

Pro plochy mezi parkovacími stáními doporučujeme propustnou dlažbu s většími spárami vyplněnými štěrkem a se štěrkovým podlozím.



Udržované předzahrádky - polosoukromé



Princip dlažby prolutá se záhony



Trvalkové záhony u silnice

LEGENDA

-  hranice řešeného území
-  trvalkové záhony
-  zatravněvací dlažba
-  trávnik parkový
-  květnatá louka
-  průleh
-  strom a keř navržený
-  listnatý
-  strom ponechaný
-  strom a keř kácený
-  strom jehličnatý



Situace krajinnářského řešení

Modrozelená infrastruktura

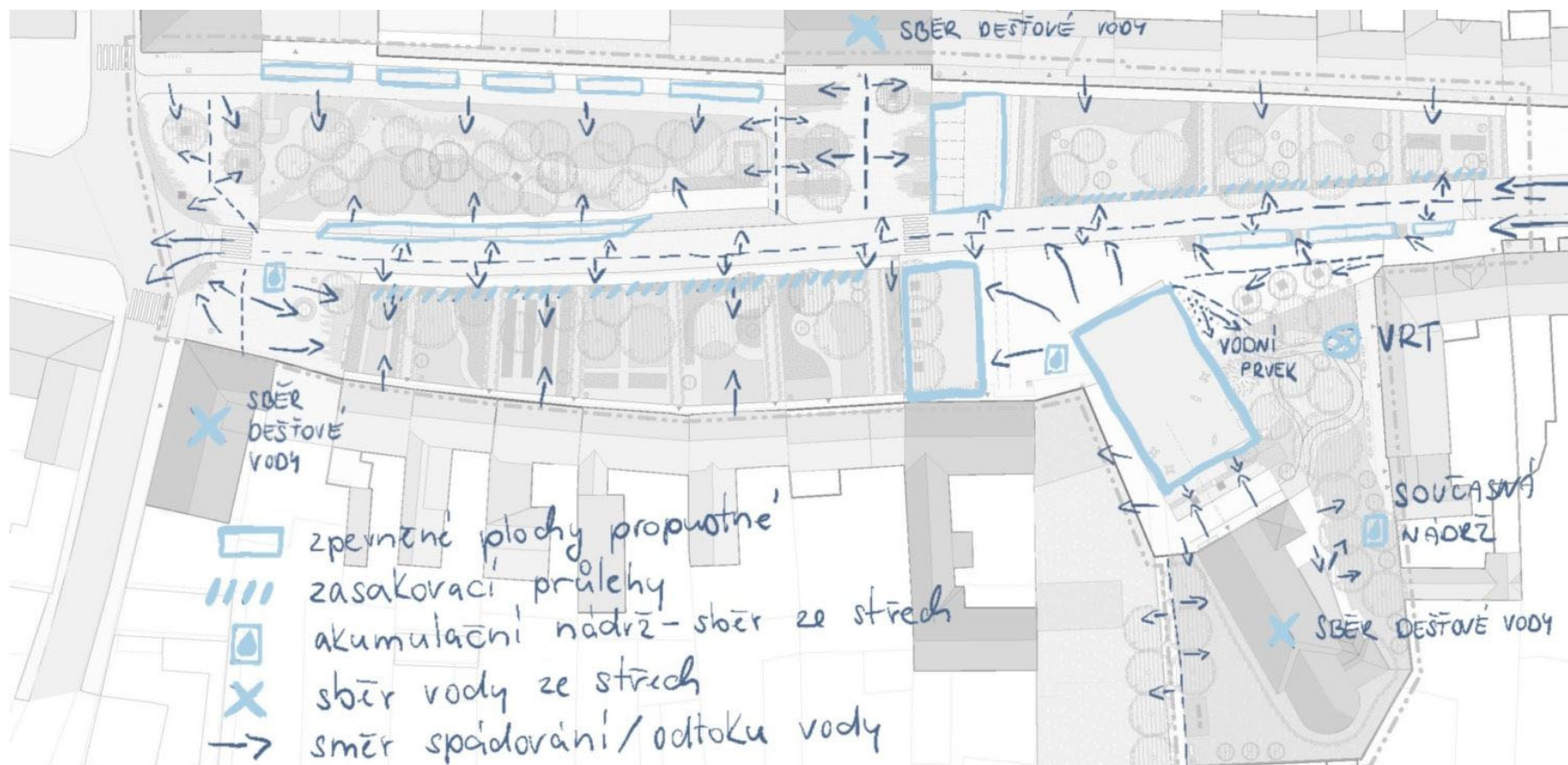


Schéma modrozelené infrastruktury

Území Moravské Nové Vsi je charakteristické suchými podmínkami, které zde panují. Tato lokalita patří k nejsušším oblastem v České republice, proto je klíčové přijmout inovativní a udržitelná opatření, která budou mít pozitivní vliv na zpomalení odtoku dešťové vody a její efektivní využití na místě. S prvky modrozelené infrastruktury je zapotřebí počítat od počátku samotného návrhu, proto jsou základní principy uplatněné již ve studii náměstí. Modrozelená infrastruktura přinese do Moravské především naději na zlepšení mikroklimatu, zmírnění suchých podmínek a umožní i při zhoršených místních podmínkách (jílovité půdy a nízký srážkový úhrn) vznik přívětivého zeleného prostředí. V místě náměstí je nutné pracovat s dešťovými vodami, zadržet je zde a udržitelně s nimi nakládat.

Principy modrozelené infrastruktury - řešení dešťových vod

Jedním z hlavních cílů projektu je zpomalit odtok dešťové vody pryč z náměstí přímo do jednotné kanalizace, jak je tomu nyní. Cílem je

co nejvíce vody zasakovat do zelených ploch či akumulovat v závislosti na možnostech místního podloží. Tohoto cíle se dosahuje skrze několik klíčových principů:

Zeleň a záhony: Zelené plochy absorbují vodu a zabraňují jí v rychlém odtoku. Pro dosažení toho je plánováno zasakování v parku, na předzahrádkách a podél silnice třetí třídy (tuto možnost je nutné prověřit se správcem a vlastníkem silnice). Trvalkové/ dešťové záhony nejenže zvýší estetickou/pohledovou hodnotu prostoru, ale mají i retenční schopnost, pomáhají zadržováním srážkové vody řešit jak náhlé přívalové deště, tak dlouhodobé sucho. Voda díky nim zůstává v místě spádu a nezatěžuje jednotnou kanalizaci.

Zpevněné plochy budou spádovány do propustné (zatravněvací či stěrkové) dlažby a ke stromům. V celém území převažuje jílovité podloží, které není k zasakování vhodné, proto je nutné v rámci projektové přípravy složení půdy ověřit pomocí průzkumů přímo na náměstí.

Akumulace a čištění dešťových vod: Pro udržení vody na místě a pozvolné uvolňování do půdy jsou nezbytné nádrže a akumulací

systémy. V současné době se nachází u kostela vrt z roku cca 1978 v majetku církve. Voda zde obsahuje velké množství dusičnanů, není proto zcela vhodná jako pitná voda. Před tornádem byla využívána pro zavlažování v okolí kostela.

U kostela je také zřízena akumulací nádrž právě za účelem akumulace vod pro zavlažování. Budování akumulací nádrží má velký význam pro uchování dešťové vody. Voda shromážděná v nádrži by mohla být využívána například pro vodní prvek před kostelem a tím by se šetřilo pitnou vodou, nebo pro zavlažování trvalkových záhonů, parků a předzahrádek.

Voda shromážděná ze střech obecních budov je relativně čistá, zatímco voda z dlažeb vyžaduje čištění. Možnost kombinace těchto vod do jedné akumulace může být realizována s důrazem na správné postupy čištění. V současné době je v území jednotná kanalizace a veškerá povrchová voda je odvedena tam. Díky stahování dešťové vody do akumulací nádob lze snížit zátěž odvodu do kanalizace a zároveň využít tuto vodu pro zavlažování v suchých obdobích. V obci počítají se zavlažováním za pomoci přečerpání vody z akumulací nádob do cisterny a následným ručním zavlažováním.

Dopravní řešení

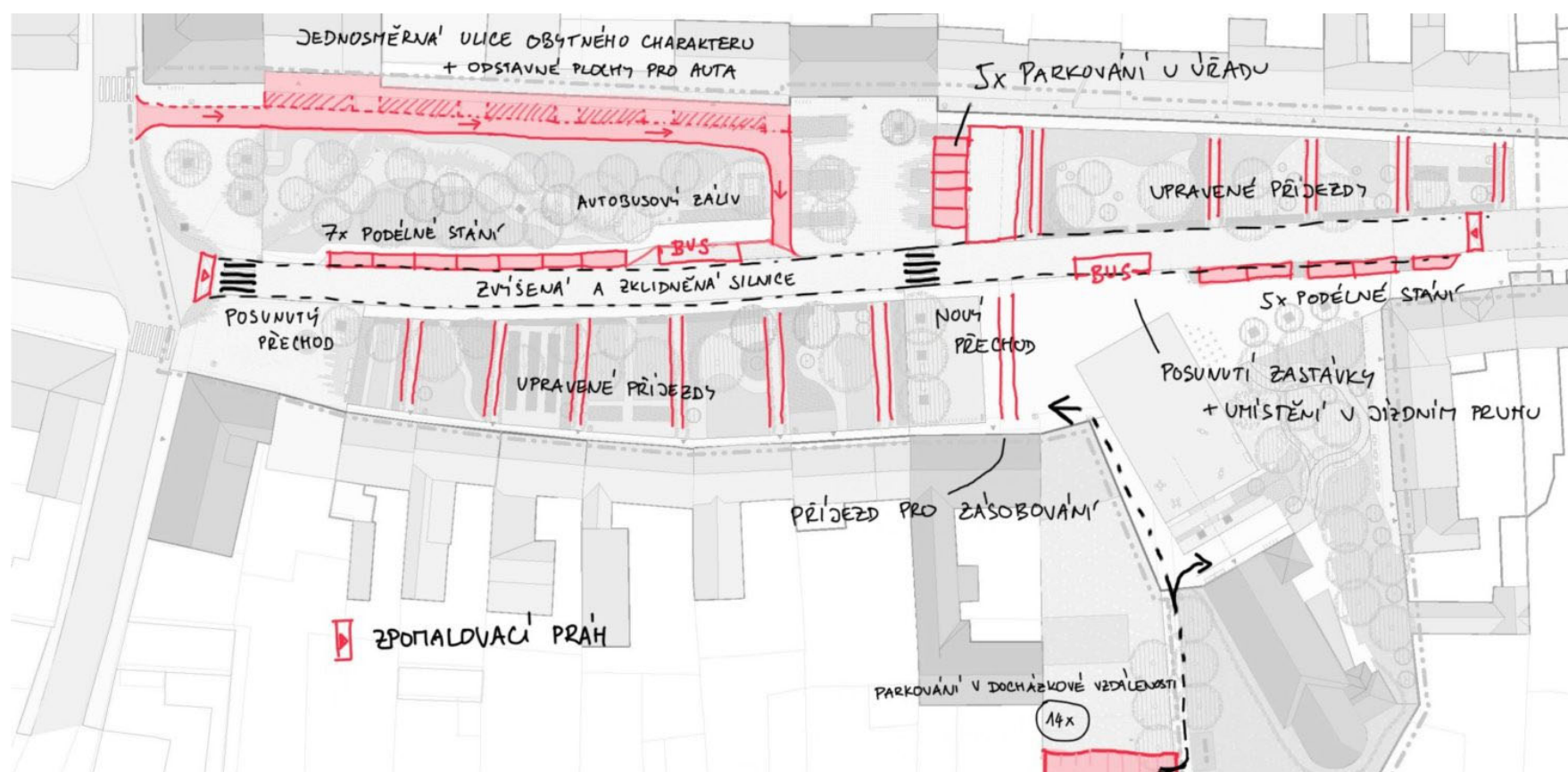


Schéma dopravního řešení

Dopravní průtah skrze náměstí je silnice třetí třídy č. 05526 v majetku jihomoravského kraje. Průjezd náměstím je v současné situaci bez omezení a na silnici je napojeno množství místních komunikací a sjezdů. Cílem návrhu je úsek procházející náměstím zklidnit a podpořit identitu náměstí jako místa, kde je dominantní podíl pěších, je s nimi zapotřebí počítat a jejich pohyb územím udělat přívětivý. V rámci projektové přípravy bude zapotřebí vstoupit do jednání s vlastníkem a správcem silnice a projednat možné varianty úprav silnice. V úvahu přichází celkové vyvýšení do úrovně chodníku, kdy zpomalovací práh pro nájezd na zvýšenou úroveň vozovky bude umístěn před přechodem pro chodce u křižovatky a v linii s rohovým domem jakožto "počátek náměstí" na druhé straně. V ideálním případě bude tato zvýšená vozovka také dlážděna pojízdnou žulovou dlažbou v celé délce náměstí. Přípustné jsou také varianty, kdy zůstane vozovka ve stávající úrovni a bude dlážděna po celé délce úseku náměstí, nebo bude vozovka zvýšena do úrovně chodníku a povrch bude asfaltový (zpomalovací prahy na obou stranách náměstí). Cílem je zpomalit provoz v území a zdůraznit charakter náměstí.

V prostoru náměstí se nachází autobusové zastávky. Na vytíženější straně u obecního úřadu

bude zachováno řešení formou zálivu, zatímco ve druhém směru, který je primárně výstupní, bude zastávka umístěna v jízdním pruhu a bude přesunuta na úroveň kostela. Mezi autobusovými zastávkami navrhujeme nový přechod pro chodce. Doporučujeme také přejmenování autobusové zastávky z Moravská Nová Ves, křižovatka na Moravská Nová Ves, náměstí.

Konec silnice Hlavní směrem do křižovatky je zúžen tak, aby zůstal zachován průjezdný profil křižovatky, avšak bylo umožněno rozšíření ploch před veřejnými budovami a posunutí přechodu pro chodce blíže ke křižovatce. Tento přechod je velice využívaný dětmi z přilehlé základní školy, v dalších fázích projektové přípravy je tak nutné dbát zvýšené pozornosti z hlediska zajištění bezpečnosti.

Po obou stranách krajské silnice jsou napojeny samostatné sjezdy přilehlých rodinných domů, případně parkovací plochy u úřadu. Stavební napojení sjezdů na krajskou silnici je navrženo chodníkovým přejezdem, resp. pomocí zkosených obrubníků pro zajištění pomalého a obezřetného odbočení do sjezdu.

Doprava v klidu je v současném stavu řešena před hospodou a v blízkosti obecního úřadu na zámkové dlažbě. Parkování před hospodou

sloužící jak pro hospodu, tak pro návštěvníky kostela či obecního úřadu, je přesunuto směrem k faře, mimo náměstí. Nachází se v docházkové vzdálenosti a bude vystavěno souběžně s realizací nového náměstí. Není důvod, aby v případě vzniku podélných parkovacích stání a ponechání (a kultivace) parkoviště u obecního úřadu zůstalo na tak exponovaném místě parkoviště, které zároveň tvoří překážku pro pěší pohyb v území. K hospodě je zachován sjezd s možností zásobování. U obecního úřadu navrhujeme ponechat parkovací plochu pro návštěvníky, ale celá plocha bude dlážděna, řešena jako vsakovací se širokými šterkovými spárami. Zmíněná podélná parkovací stání vzniknou v počtu pěti míst u kostela a pěti míst u parku. I tato podélná stání budou dlážděna řešená jako vsakovací se širokými šterkovými spárami.

Dále se v území nachází účelová komunikace podél rodinných domů a parku, kterou navrhujeme jako jednosměrnou se vjezdem u knihovny a výjezdem za autobusovou zastávkou u obecního úřadu. Celá tato část je navržena jako vyvýšená, dlážděná zpevněná plocha, ve stejné úrovni s chodníkem a se zpevněnými vsakovacími plochami určenými k odstavení vozidel u přilehlých rodinných domů, které se střídají se sjezdy.

Veřejné osvětlení



Schéma veřejného osvětlení

V současnosti je veřejné osvětlení na náměstí ve stavu obnovy po tornádě, kdy před tornádem probíhala kompletní obnova VO v celé obci. Některé lampy v rámci náměstí byly realizovány ještě před tornádem (podél krajské komunikace), nižší pouliční osvětlení od hřbitova. Podzemní vedení veřejného osvětlení je nově provedené, stožáry jsou spíše původní, svítidla jsou nová s technologií LED. Podél rodinných domů byla již po tornádě realizována poslední etapa, která doplnila nebo nahradila původní veřejné osvětlení.

V rámci studie je osvětlení na náměstí řešeno ve třech úrovních. **Standardní pouliční osvětlení** podél silnice Hlavní navazuje na stávající veřejné osvětlení, které probíhá v celé délce komunikace podél po horní straně (blíže k úřadu). Toto osvětlení je v současné chvíli vedeno pouze po pravé straně (strana u úřadu) komunikace. Na základě úprav v území dochází k přeložení vedení veřejného osvětlení. V místě od okraje náměstí k obecnímu úřadu je pouliční osvětlení vedeno ve stávající linii v nezpevněné travnaté ploše. V parkové části (od úřadu ke křižovatce) je zapotřebí veřejné osvětlení podél komunikace uložit na základě požadavků pro uložení do pojízdné zpevněné plochy (oproti stávajícímu uložení pod nezpevněnou travnatou plochou). Pouliční lampy tak budou buď posunuty za nově navržená parkovací stání a přilehlý chodník, nebo budou zcela přesunuta na opačnou (levou) stranu komunikace za nově navržený chodník, kde nebude docházet k jejich kolizi s nově vysazenými stromy a parkovacími místy (při otevírání dveří aut).

Přeložení vedení veřejného osvětlení, nová potřebná rozteč a umístění budou stanoveny na

základě výpočtu v dalších stupních dokumentace, orientační umístění je uvažováno po 20 – 30 metrech při výšce stožárů 8 metrů.

Dále bude veřejné osvětlení vedené podél chodníků u rodinných domů na obou stranách náměstí. Stávající svítidla budou prověřena a bude případně navržena jejich výměna, například bude zohledněno, aby nedocházelo ke svícení do oken rodinných domů, jako je tomu v části u hospody. Osvětlena nižšími lampami bude také cesta vedoucí ke kostelu s přesahem podél betonové zpevněné plochy. Přechody pro chodce budou nasvíceny dle normových požadavků, stožáry o výšce 6 metrů, asymetrické nasvícení před přechodem ve směru jízdy. Režim svícení pro veřejné osvětlení podél krajské komunikace, chodníků a cesty ke hřbitovu je jiný než pro nasvícení přechodů pro chodce.

Druhou úroveň nasvícení je doplňkové nasvícení parkové plochy mezi úřadem a knihovnou a u kostela. Vzhledem k osvětlení okolních komunikací pouličním osvětlením není v parku navrženo běžné parkové osvětlení v podobě nižších stožárů se svítidlem, ale cesta parkem (stezka tornáda) je lemována podsvícenými lavičkami. Toto osvětlení je spínáno současně s veřejným osvětlením. Stejný charakter má také osvětlení v parku podél kostela.

Samostatným prvkem je osvětlení autobusové zastávky, které navrhujeme zajistit také samostatným svítidlem, které bude součástí architektonicky navržené autobusové zastávky. Toto osvětlení se může spínat společně s veřejným osvětlením, nebo může být v rámci úspory energie spínáno pouze v návaznosti na pohyb osob v blízkosti autobusové zastávky.

Třetí typ osvětlení je architektonické a je realizováno v několika úrovních. V okolí kostela je nasvícená věž kostela a to pomocí tzv. "wall washing". Světlo je umístěno v horní části věže a rovnoměrně osvětluje fasádu kostelní věže. Tento princip snižuje míru světelného znečištění okolí a zajišťuje rovnoměrné nasvícení kostelní věže, aniž by bylo nutno do prostoru náměstí umísťovat stožáry navíc. Dále je možno osvětlení zapojit v samostatném okruhu a ovládat nezávisle na ostatním architektonickém nasvícení (např. v návaznosti na náboženské tradice). Nasvíceny dále mohou být také sochy v prostoru před kostelem a kalvárie, pravděpodobně svícením zespoda zepředu směrem ke kostelu.

Pobytové schodiště je podsvícené a napojené na samostatný okruh tak, aby mohlo být ovládáno nezávisle na VO dle preferencí zástupců obce například v době, kdy dotváří atmosféru (hody, trhy, Vánoce). V okolí kostela je dále nasvícen vodní prvek a to prostřednictvím svítidel z úrovně dlažby, opět nezávisle na VO.

Dále je v prostoru náměstí architektonicky nasvícená socha ve výklenku obecního úřadu. Svítidlo je umístěno přímo ve výklenku a napojeno na elektrické vedení v rámci obecního úřadu. Posledním nasvíceným objektem je socha T.G. Masaryka na křižovatce mezi školou a knihovnou. Její nasvícení je zapotřebí umístit tak, aby neoslňovalo projíždějící automobily z přilehlé silnice, tedy zespoda z úrovně trvalkového záhonu a v samostatném okruhu nezávisle na spínání veřejného osvětlení.



Podsvícení pobytového schodiště



Nasvícení kostelní věže



Nasvícení výklenku na fasádě



Možnost nasvícení tryskající vody



Dřevěná lavička v parku s podsvícením

[1]



Lampa uličního LED osvětlení - kruhová hlava

[2]



Zcelení plochy náměstí dlážděním silnice

[3]

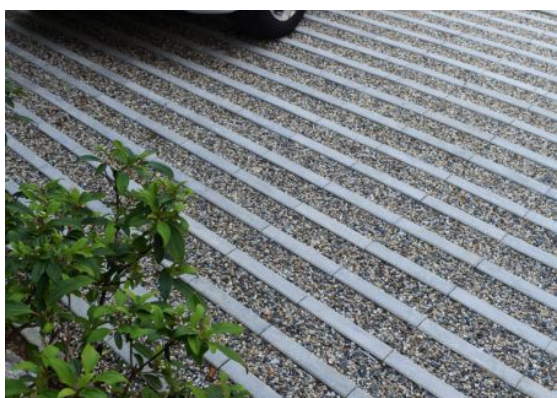


Zcelení náměstí dlážděním silnice

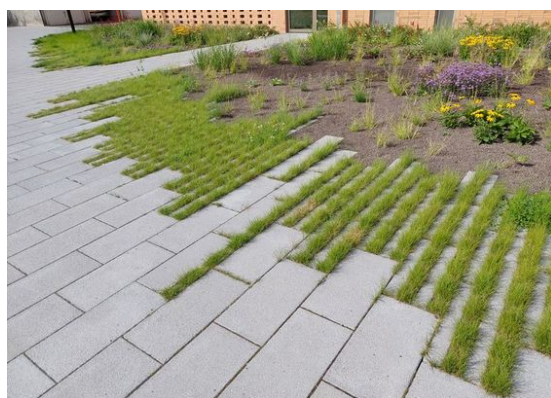
[4]



Zkosený obrubník uzpůsobený pro vjezd



Štěrková spára na parkovacích místech



Princip dlažby prolnuté se záhony



Odvod dešťových vod u dešťového záhonu



Dešťový záhon



Dešťový záhon



Vodní trysky zapuštěné v dlažbě

Členění náměstí

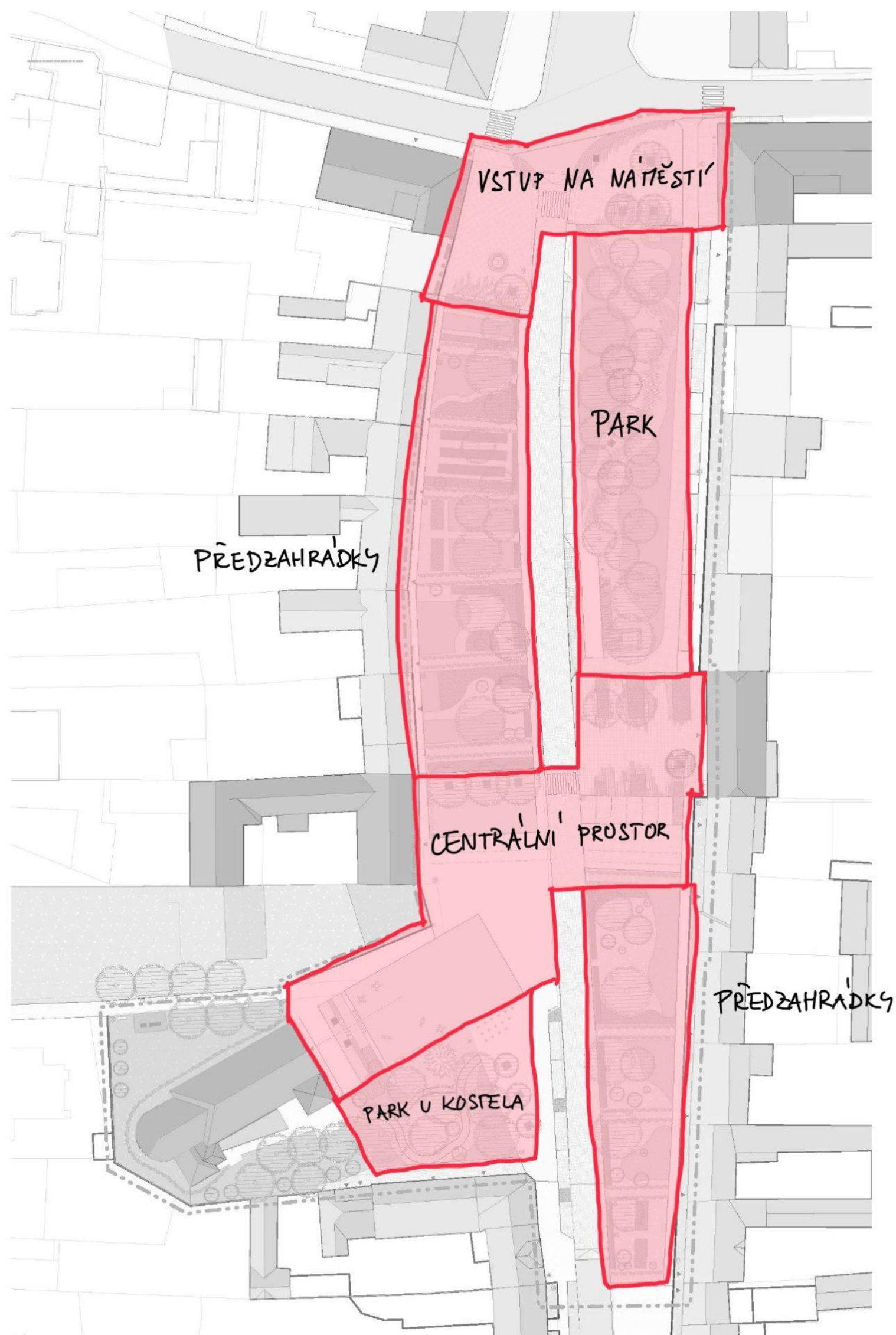


Schéma rozdělení částí náměstí

Vstup na náměstí

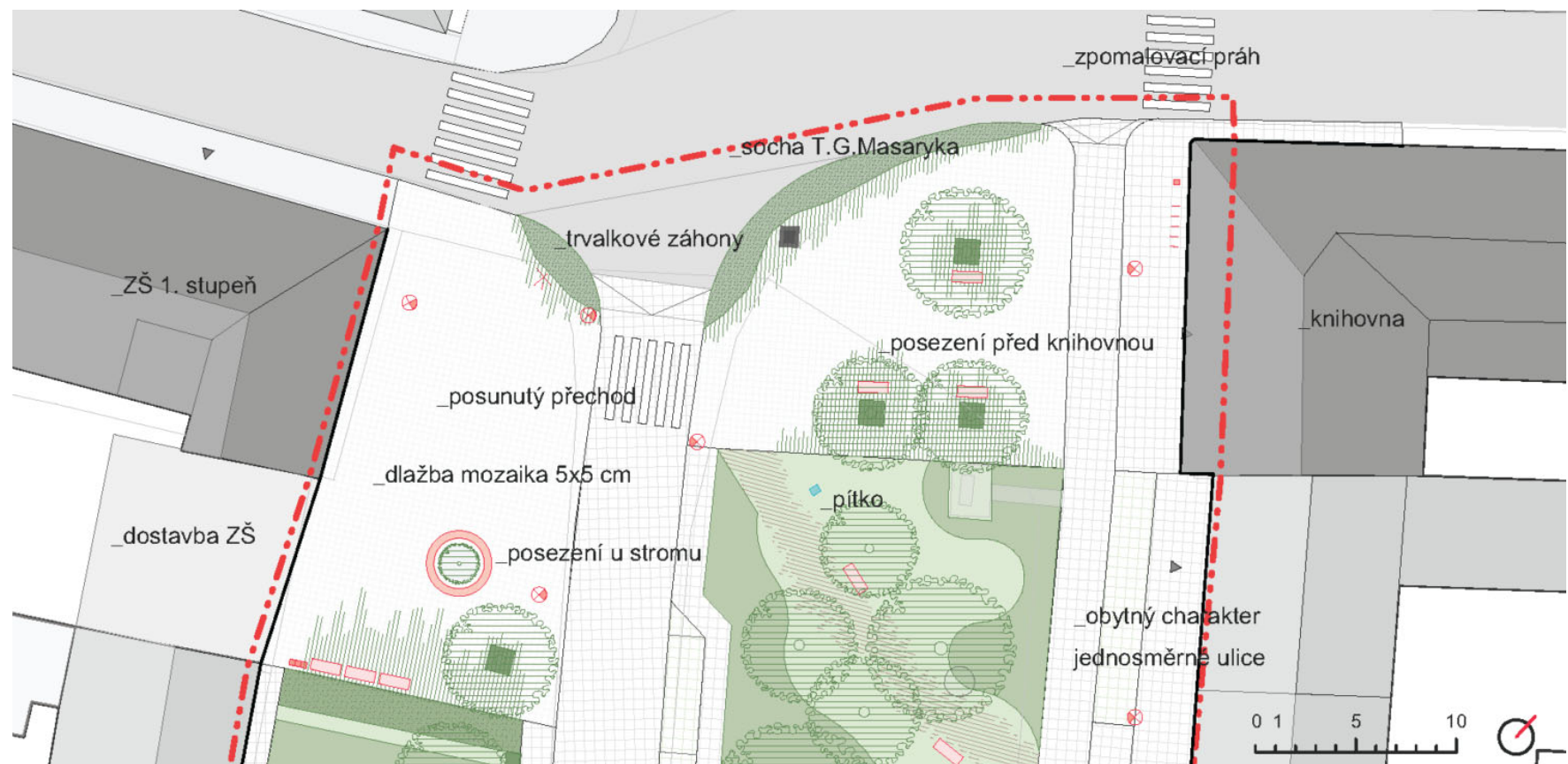
Vstupem do náměstí jsou předprostory prvního stupně základní školy a budovy (budoucí) knihovny na protější straně náměstí, spolu se sochou T.G. Masaryka zde umístěnou. Tyto prostory mají osoby projíždějící či procházející kolem upozornit, že se zde nachází centrum obce. Proto je navrhujeme jako zpevněné, upravené, uvedené trvalkovými záhony. Sochu T.G. Masaryka přesouváme k okraji silnice tak, aby byl jako orientační bod vidět ze všech příjezdových cest a "vítal" zdejší návštěvníky.

Na vstupním "náměstíčku" se počítá se zvýšeným pohybem dětí, ať už před začátkem ranní výuky čekajících na vstup do školy, tak při pohybu mezi budovami (např. do školní jídelny či na sportoviště), nebo v odpoledních hodinách

po výuce, kdy zde mohou některé děti trávit svůj volný čas, čekat na vyzvednutí rodiči nebo na kroužek. Je zde plánována dostavba budovy se sportovním zázemím pro školu v jejím sousedství. Tato budova by dle našeho názoru měla být zpřístupněna po výuce i veřejnosti samostatným vstupem právě z náměstí. Navíc v případě úprav budovy ZŠ pro napojení nové budovy by mohlo být přízemí školy upraveno tak, aby vstup nebyl z úzkého chodníku u silnice, ale z náměstí. Proto navrhujeme zpevněný předprostor široký tak, aby obsáhl obě tyto budovy.

U školy se předpokládá pobyt osob či dětí, čekání nebo shromažďování, pro které je zapotřebí zajistit lavičky a stín v podobě nových stromů v místech, kdo to umožní inženýrské sítě.

Zpevněná plocha dlážděná malými kostkami v části blíže silnici zajistí pohodlný průchod skrze náměstí, plocha vzdálenější od silnice, blíže k předzahrádkám, je protkaná zatravnovací dlažbou a jsou zde umístěny lavičky. Na protější straně se počítá s rozvolněním dlažby na více místech a výsadbou většího množství stromů, průchod za přechodem podél silnice však musí být zachován. Trvalkový záhon uvozuje sochu T.G. Masaryka. Na větší dlážděné ploše před školou či ve stínu stromů před knihovnou lze pořádat menší akce spojené s výukou či děním v knihovně. Odstraněním nevhodných výsadeb a přesunem parkovacích míst dojde k pročištění prostoru před knihovnou a jejímu většímu zapojení do dění náměstí a obce.



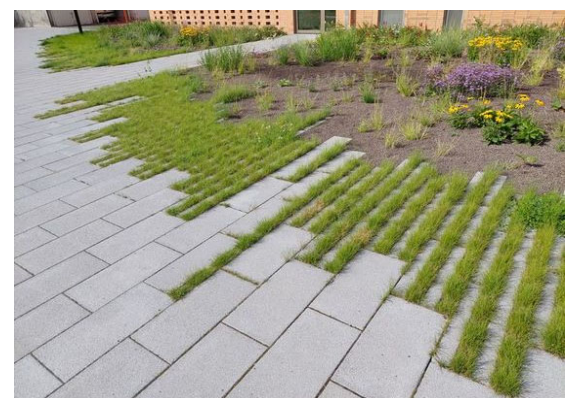
Situace vstupu do náměstí



Socha na nároží u silnice jako orientační bod



Trvalkové záhony u silnice



Princip dlažby proluté se záhony

Předzahrádky domů

Druhou skupinou jsou “předzahrádky” rodinných domů mezi školou a kostelem, obdobně jsou řešeny předzahrádky před kostelem na opačné straně silnice. Tvoří rozsáhlou plochu zeleně, která je polosoukromého charakteru. Vedou přes ni příjezdové cesty k jednotlivým domům, každá cesta je nyní pojata jinak, dlážděna jiným materiálem a v jiném rozsahu, což nese svědčí tak

prestižnímu umístění, jakým je náměstí. Navrhujeme proto příjezdové cesty do jisté míry sjednotit (například výběrem ze tří variant). Při okraji silnice navrhujeme doplnit výsadbu stromů tak, aby vytvořily stromořadí uvozující jednotlivé prostory spolu s trvalkovými záhony nebo nízkými plůtky, které jemně podtrhnou polosoukromý charakter prostor od nově

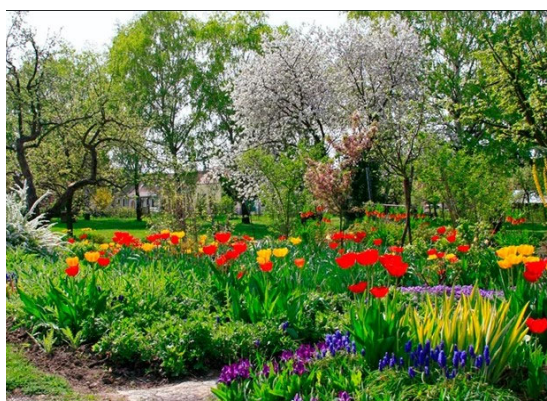
navrženého chodníku dále k domům. V “zadní” části těchto předzahrádek pak navrhujeme další dosadby, které by byly vybírány ve vzájemném dialogu s majiteli zdejších domů tak, aby byl zachován udržovaný ráz náměstí, ale zároveň mohli obyvatelé domů prostor náměstí využívat/vnímat “jako vlastní”.



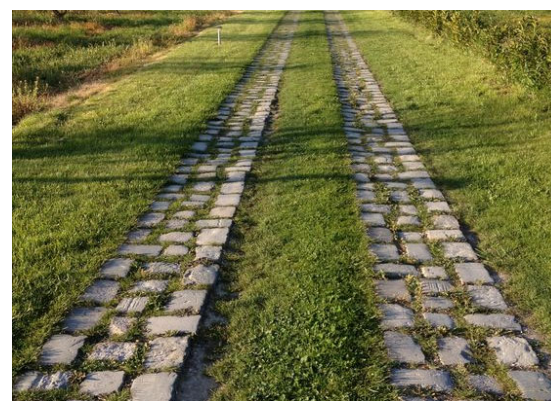
Situace předzahrádek



Udržované předzahrádky - polosoukromé



Udržované předzahrádky - květiny a stromy



Varianta řešení příjezdové cesty

Parková část náměstí

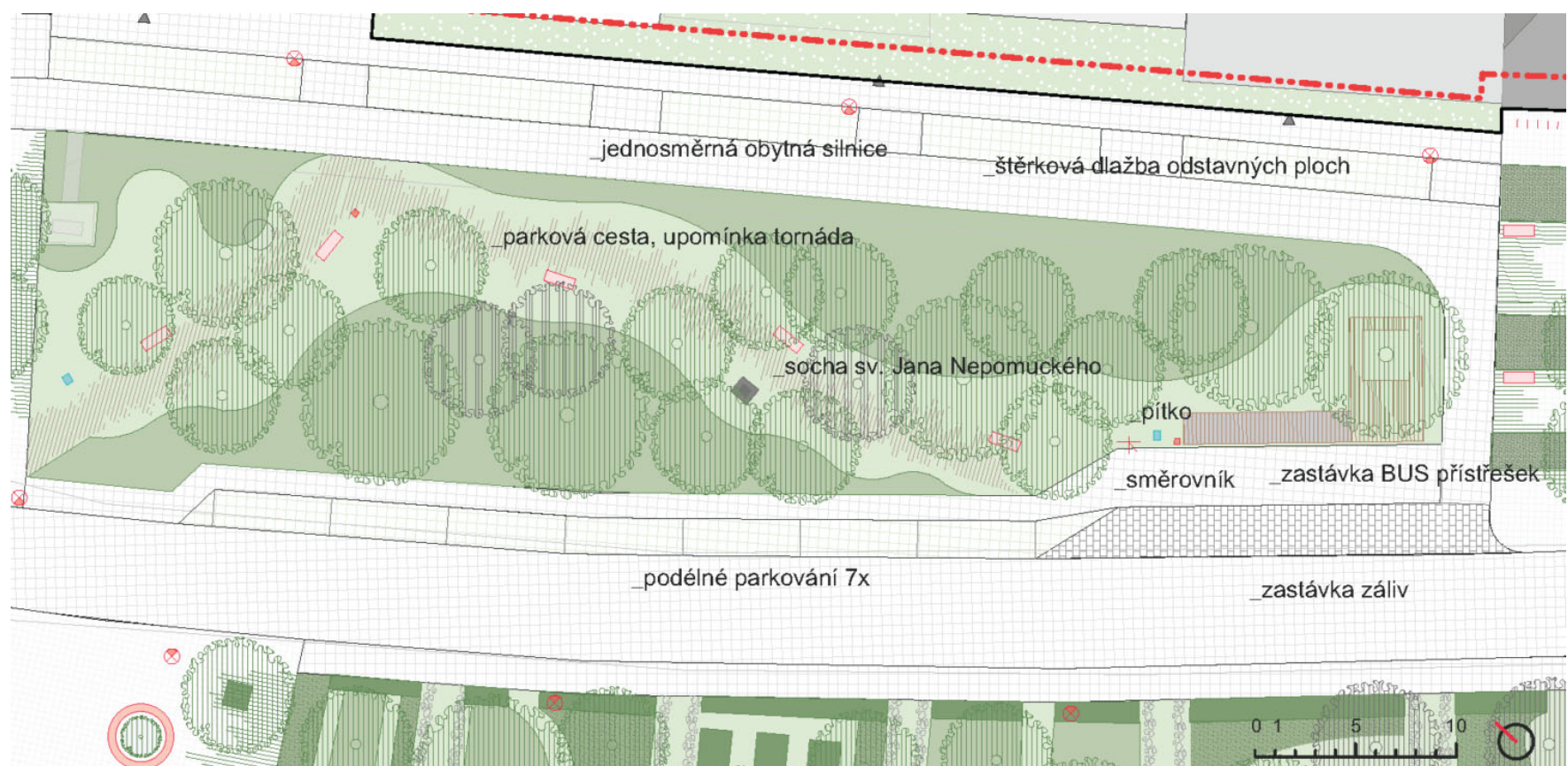
Na druhé straně silnice se nachází travnatá plocha, která má veřejný parkový charakter, a rodinné domky nacházející se za ní jsou obsluženy samostatnou komunikací. Stávající parkování na travnatém pásu nahrazujeme vymezeným prostorem pro parkování na šterkové dlažbě. Chodníček za tímto parkováním má spíše soukromý charakter a obslužná komunikace se stává širokým chodníkem pro veřejnost, vzdáleným od rušné silnice. Stávající vzrostlé stromy jsou doplněny novými a vzniká mezi nimi cesta. Jakási zkratka "narušitelka" jinak traťově členěných úseků náměstí. Jedná se

o cestu od autobusové zastávky, velmi často používaný směr pro zkrácení si cesty.

Tato cesta je navržena jako připomínka tornáda, které zasáhlo Moravskou Novou Ves nejvíce ze všech moravských obcí. Jedná se zároveň o nenápadnou upomínku tak, aby obyvatelé Moravské neměli trvale na očích mohutný památník připomínající událost, která velmi nepříjemně zasáhla do jejich životů. Chodník je vydlážděn cihlovou dlažbou připomínající střešní tašky. Tyto dlaždice se různě rozšiřují a "zakousávají" do trávníků, tvoří sice ucelenou cestu, ale rozházenou do okolí. V dlažbě jsou rozmístěny upomínkové destičky. Ty mohou buď

znázorňovat jednotlivé milníky obnovy obce po tornádu, nebo může být cesta odrazem trasy tornáda a mohou zde být umístěny názvy obcí, kterými tornádo prošlo a poničilo je.

Na okraji této parkové plochy je umístěn záliv s autobusovou zastávkou. Ta je hlavním přístřeším pro obyvatele, často děti, čekající zde na příjezd autobusu. Zároveň slouží jako jediné zastřešená plocha na náměstí, kam se lze ukrýt před nepřízní počasí. Autobusová zastávka je navržena s odkazem na vinařskou tradici obce jako pergola, částečně zastřešená, částečně popnutá vínem.



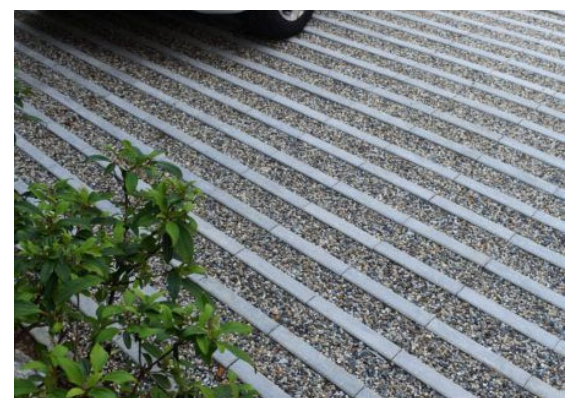
Situace parkové části náměstí



Pobytová louka a květnatá louka, parkový charakter



Cihlová dlažba - odkaz na střešní tašky po tornádu



Šterková spára na parkovacích místech

Centrální část náměstí

Předprostor obecního úřadu

Obecní úřad v obci tvoří zároveň důležitou peší propojku z rozlehlého náměstí směrem k sokolovně. Leží na hlavní ose náměstí i obce. Jeho předprostor doposud sloužil jako centrální plocha pro pořádání místních kulturních akcí – např. Hodů. Tuto plochu přesouváme v návaznosti na budoucí Spolkový dům a Restauraci na opačnou stranu náměstí u kostela. Obecní úřad tak získá vlastní předprostor, který odráží jeho důležitou pozici. Navrhujeme zde zkombinovat dláždění se zatravnovací dlažbou a trvalkovými záhony při maximálním zachování prostupnosti a průhledu na kostel. Dosadby stromů poskytnou stín lavičkám rozmístěným mezi trvalkovými záhony. Plocha je zpevněná a zároveň propustná. Parkování u obecního úřadu zůstává zachováno v jeho blízkosti, plocha je však propustná z dlažby se štěrkovou spárou.

Zpevněné prostranství před hospodou

Hospoda patří mezi každodenně využívanou vybavenost obce. Lidé sem chodí na obědy, pořádají se zde svatební hostiny, odehrávají se zde rodinné oslavy, smuteční hostiny,... V době

konání kulturních a společenských událostí, jakými jsou např. Hody, slouží jako zázemí pro pořadatele i návštěvníky. Hospoda má vlastní venkovní posezení ve dvoře, prostor před ní tak zůstává volný. Od “předzahrádek” ho oddělujeme trvalkovým záhonem a výsadbou tří stromů doplněnou o posezení, nesmí chybět ani stojany na kola. Plocha před hospodou je křižovatkou cest místních obyvatel, stejně jako místem pro umístění odlehlejšího posezení v době konání Hodů. Navržena je povrchová úprava z propustného betonu, posezení a stromy při kraji tak, aby umožňovaly několikrát ročně využít i tuto plochu jako prodloužení dějiště akcí.

Slavnostní plocha u Spolkového domu

Středobodem všeho dění v Moravské, alespoň několikrát do roka, je betonová plocha, v návrhu přesunuta od úřadu do prostoru před kostelem. Povrchová úprava v podobě betonu tvoří velké multifunkční jeviště potřebné pro několik velkých událostí. Uprostřed se staví májka, na Vánoce zase vánoční strom. A když se zde nic neděje, je plocha volná a prostupná. Po straně u parku je navrženo posezení a vodní prvek. Jedná se o zdánlivě nenápadný vodní prvek, který ochlazuje okolí a umožňuje hru dětí a namočení chodidel. Na straně u kostela je plocha zakončena pobytovým schodištěm, v jehož středu stoupají schody ke kostelu, který

tak ční nad centrální plochou náměstí. Pobytové schody jsou osázeny trvalkami a nízkými keři tak, aby byl prostor přímo před vstupem částečně odcloněn a měl intimější charakter. Střed náměstí je ponechán bez výsadby zeleně, která je v okolí. Okolní plochy jsou dlážděné a tvoří přístupové cesty skrze náměstí, mimojiné i kolem budoucího spolkového domu směrem k faře a hřbitovu.

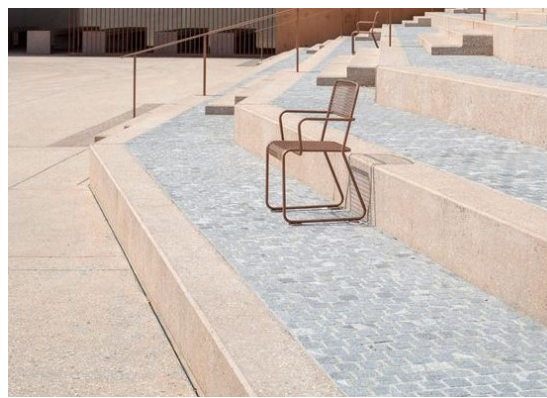
Okolí kostela

Nad schody před kostelem jsou přesunuty sochy sv. Václava a sv. Floriána, které podobně jako u původní brány ke kostelu vítají návštěvníky u vstupu do kostela. Plocha před ním je dlážděná, široká, umožňuje shromáždění osob. Na levé straně od vstupu se rozprostírá parková plocha s mlatovými cestami, které jsou pozvolně stoupající plošinou s posezením pod stromy. Jedná se o alternativu ke stoupání po schodech či dlážděné ploše a také “zkratku” kolem lékárny. V místě lékárny je také silný potenciál pro zřízení kavárny, proto je zde chodník podél domů rozšířen a umožňuje umístění několika stolečků.

Okolí za kostelem je ponecháno jako travnatá plocha se šlapáky pro obsluhu kostela. Podél cesty vedoucí ke hřbitovu je vedle kostela navržen záliv, kde je umístěna kalvárie a misijní kříž a v jehož okolí se nachází lavičky. Ze strany kostela je rovněž dosazeno několik stromů zajišťujících přístínění cesty i laviček.



Inspirace - zpevněný předprostor kostela s parkem



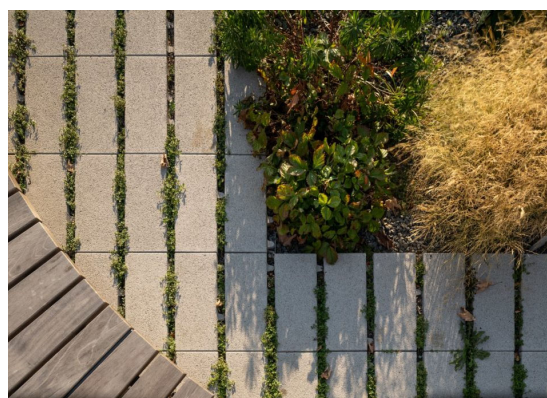
Inspirace - princip betonových schodů přecházejících do plochy



Inspirace - mlatová cesta ke kostelu



Plocha z probarveného asfaltu s posezením



Přechod materiálů - lavičky, záhony a mobiliář



Princip dlažby proluté se záhony



Situace centrálního prostoru náměstí

Svatojanské hody

Navržená betonová plocha bude uzpůsobena konání Hodů i dalších společensko kulturních událostí. Právě Hody s sebou nesou výjimečnost v podobě konstrukce zvané „Zelené“, která se staví v okolí májky a vytváří tak přístřeší pro krojované i návštěvníky. Přesunutí betonové taneční plochy před kostel umožňuje odehrávání hodů na jedné straně silnice a také umožňuje zřízení pouze jednoho vstupu do „areálu“ v době konání akce. Náměstí zůstane v době konání hodů částečně průjezdné, ale především zcela průchozí (cestou v parku vedle kostela). Prostranství před hospodou umožňuje umístění stanu pro posezení a rozmístění stánků s občerstvením. Betonová plocha je dostatečně velká, aby pojmula podium pro kapelu i posezení. Zázemí pro krojované lze před výstavbou spolkového domu zřídit na travnaté ploše vedle slavnostní plochy, tedy v přímé návaznosti. Návrh počítá a umožňuje příjezd jeřábu pro stavbu májky i vjezd koňským povozů na plochu v době příjezdu přespolních chas.

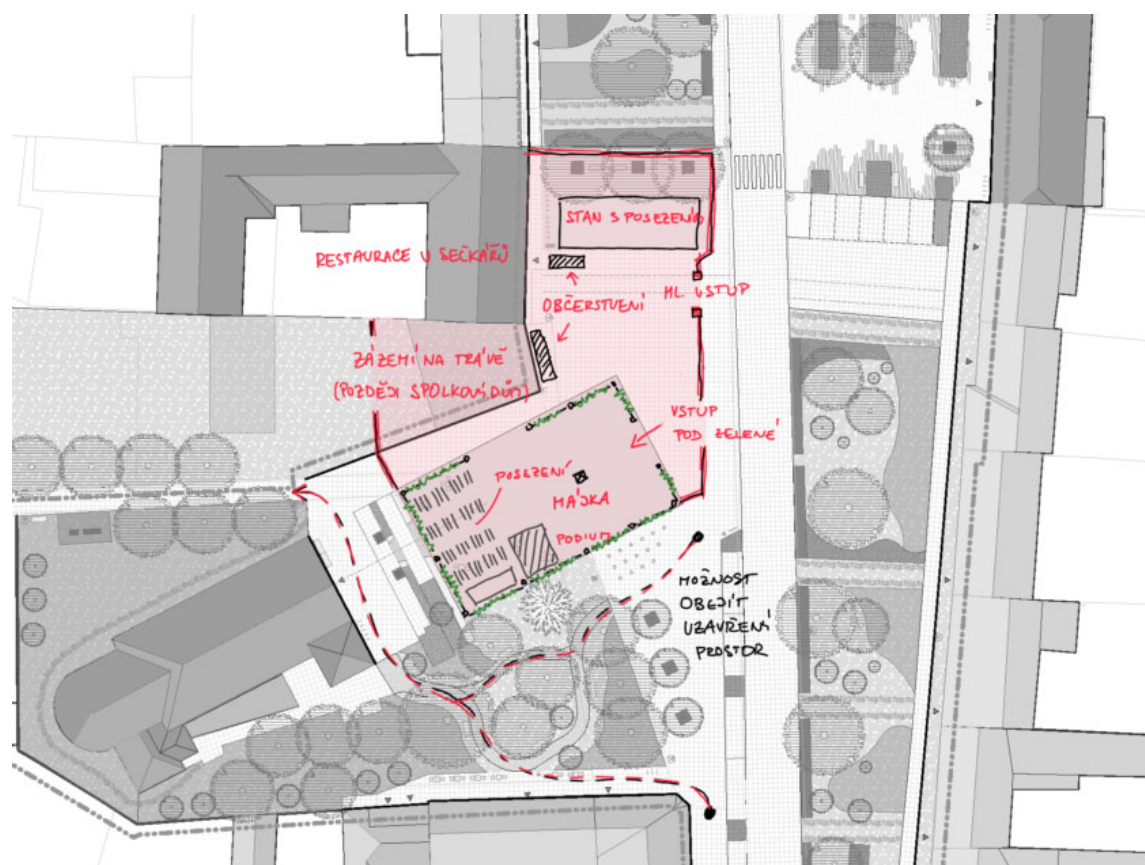


Schéma pořádání Hodů

Mobiliář

V celé ploše náměstí se nachází pouze malé množství různorodého mobiliáře – lavičky bez opěradel, pár nových laviček s opěradly, koše na odpadky, plakátové plochy či nástěnky a velké množství nízkých a ne příliš zachovalých stojanů na kola. Mobiliář navrhujeme doplnit a sjednotit, základní koncepcí je držet se jednotného odstínu kovových částí – světle šedá barva v kombinaci se světlým dřevem. Tento koncept drží veškeré prvky mobiliáře – lavičky, odpadkové koše, zahrazovací sloupky, stojany na kola, informační nosiče a také veřejné osvětlení a označníky autobusových zastávek.

Navrhujeme doplnit nové lavičky s opěradly v okolí kostela, před obecním úřadem, hospodou, základní školou i knihovnou. Na některých místech je možné volit i lavičku bez opěradla. V parkových částech jsou navrženy odlišné lavičky – ve tvaru kvádrů, ze dřeva se svítidly

umístěnými uvnitř, která za tmy osvětlují blízké okolí a dotvářejí atmosféru v parku. Kromě běžných laviček bude použita kruhová lavička okolo stromu v blízkosti základní školy a obdélná lavička okolo stromu jako součást autobusové zastávky. Na betonovou plochu navrhujeme umístit mobilní stolky se židličkami, které si žijí svým vlastním životem a návštěvníci si je dle potřeby po ploše přesouvají, seskupují či oddělují. To podpoří využití plochy před kostelem i v době mimo konání slavností. Před kostelem jsou také navrženy betonové pobytové schody.

Dále navrhujeme doplnit odpadkové koše pro směsný odpad na každém významném předprostoru (knihovna, vedle kostela, v blízkosti parků a autobusových zastávek), koše na tříděný odpad navrhujeme v blízkosti školy, obecního úřadu a hospody. Materiálem drží

jednotnou koncepcí mobiliáře – světlá barva kovových částí a dřevo s gravírovanými popisy. Stojany pro kola navrhujeme umístit u knihovny, úřadu, kostela, hospody a na rohu parku u kostela. Zvláště u hospody je zapotřebí vyšší počet stojanů a navrhujeme zde umístit také venkovní servisní stojan určený pro rychlou údržbu či opravu kola.

Dále navrhujeme doplnit informační nosiče. Vedle vstupu do obecního úřadu náleží interaktivní úřední deska. V blízkosti dřevěného přístřešku autobusové zastávky bude umístěna plakátovací plocha. Na náměstí také náleží směrové ukazatele na významná místa v Moravské Nové Vsi (obecní úřad, hospoda, cukrárna, kostel, hřbitov, Výmol, nádraží,...). Tyto ukazatele uvažujeme na čtyřech místech na náměstí – u křižovatky, v blízkosti zastávky, obecního úřadu a před kostelem.



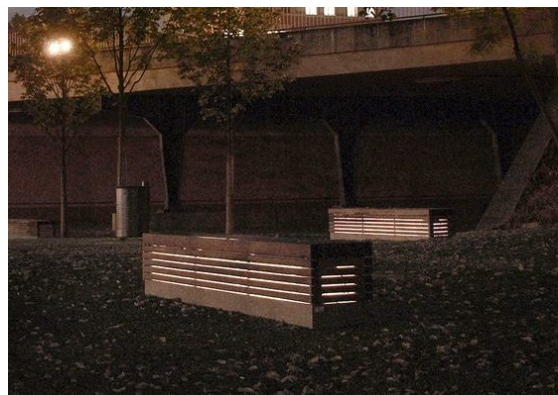
Dřevěná lavička s opěradlem, světlý kov i dřevo [5]



Dřevěná lavička bez opěradla, světlý kov i dřevo [6]



Kruhová lavička kolem stromu, bez opěradla [7]



Dřevěná lavička v parku s podsvícením [8]



Koš na směsný odpad, samostatný, hranatý, světlý kov a dřevo [9]



Koše na tříděný odpad, spojené, hranaté, gravírování [10]



Světlé stojany na kola šetrné k rámu kola (pogumované) [11]



Světlé stojany na kola, sloupky s piktogramem [12]



Příklad směrovníku, možnost kontrastních barev, piktogramy [13]

Autobusová zastávka

Posunutí zastávky dále od obecního úřadu umožňuje zkrácení vzdáleností směrem ke školám a zároveň koordinaci zastávky s obslužnou komunikací na jedné a soukromými vjezdy na druhé straně. Na vytížené straně je zastávka umístěna v zálivu, aby nedošlo ke zhoršení dopravní situace, na druhé straně zálivu není zapotřebí, zastávka slouží více jako výstupní a nedochází zde k delšímu zdržení autobusu.

Přístřešek je navržen s odkazem na vinařskou tradici obce. Jednoduchá pergola v zadní části popnutá rostlinami pro všechny návštěvníky náměstí, v přední části je pergola zaklopena dřevěnou stříškou poskytující stín i ochranu před deštěm nejen při čekání na autobus. Zastávka je místem pro čekání na autobus, ale také místem pro setkávání lidí na náměstí, které může fungovat částečně jako altán.

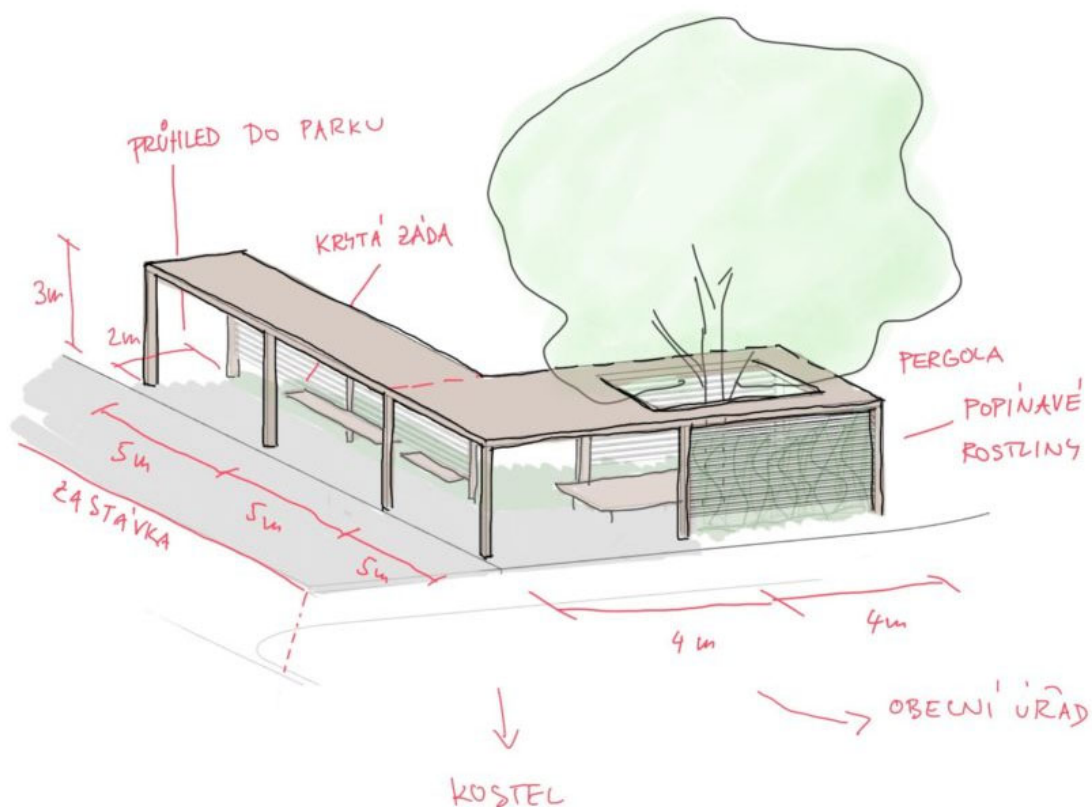


Schéma autobusové zastávky přecházející do pergoly



Konstrukce vycházející z pergoly



Popnutí rostlinami, umístění v zeleni



Široká lavička okolo stromu pod pergolou

Sochy

V současné chvíli se v území nachází celkem čtyři sochy. V blízkosti "nástupu" do náměstí z křižovatky se nachází socha T.G. Masaryka. Tu posouváme z kruhového záhonu v parkové části na roh prostoru u knihovny tak, aby byla dobře

viditelná z křižovatky a uváděla projíždějící i procházející návštěvníky do náměstí.

Socha sv. Jana Nepomuckého je v současnosti umístěna v parkové části a její pozice je v návrhu pouze mírně upravena tak, aby nebyla nahodile umístěna v prostoru trávníku, ale přiblížila se cestě vedoucí skrze park, naproti ní umístíme lavičku.

Sochy sv. Václava a sv. Floriána u kostela nachází své uplatnění nadále u vstupu do kostela. Jsou přemístěny před vstup, nad pobytové schody, a komponovány tak, aby byly nad schody rovnoměrně umístěny na osu vstupu do kostela. Kalvárie společně s misijním křížem jsou zakomponovány v trvalkovém záhonu po straně kostela, v rámci stromořadí podél cesty vedoucí z náměstí k faře a dále ke hřbitovu.

Vodní prvky

Na náměstí jsou navrženy celkem tři vodní prvky. Hlavní atrakcí jsou vodní trysky v dlažbě po levé straně betonové plochy v blízkosti navrženého stromořadí, ty zchladí v horkém počasí, a zároveň ochladí a zvlhčí vzduch v okolí. Celkem bude na náměstí 15 trysek (se

zabudovaným světlem) chrlících vodu do výšky cca 1,5 metru. Několik z trysek bude plnit funkci mlžidla. Trysky budou umístěny v řadě vedle sebe a vzdálenost mezi nimi bude cca 1,5 metru. Plocha bude vyspádovaná směrem k parkové ploše a voda, která se nevsákne, bude odvedena do uzavřeného koloběhu vody. Napájení vodního prvku bude primárně z přečištěné akumulované

dešťové vody, doplněno případně z vodovodního řádu.

Další dva vodní prvky navrhujeme v parkových částech náměstí, jedná se o kovová venkovní pítka v blízkosti autobusové zastávky s pergolou a druhé v blízkosti slavnostní betonové plochy nedaleko vodních trysek.



Pítka do parku / u zastávky



Vodní trysky zapuštěné v dlažbě



Možnost nasvícení tryskající vody

Materialita

Náměstí je koncipováno tak, aby byl dostatek zpevněných ploch pro pořádání kulturních a společenských tradičních akcí, ale zároveň byly tyto plochy propustné všude, kde není zapotřebí celistvá zpevněná plocha. V rámci zdůraznění charakteru náměstí jsou zde dlážděny i obě silnice. Pro běžné pochozí plochy je navržena řezaná dlažební kostka 10×10 centimetrů v odstínech bílé až okrové barvy. V ploše silnice III. třídy a obslužné jednosměrné komunikace je použita štípaná žulová dlažební kostka světle šedé barvy. V místě autobusového zálivu je formát žulové dlažby 10×20 cm z důvodu požadavku na vyšší únosnost. Menší formát kostek v podobě mozaiky (5×5 cm) je použit v prostoru náměstí u křižovatky, před školou a knihovnou, pro zajištění pohodlné pochozí plochy.

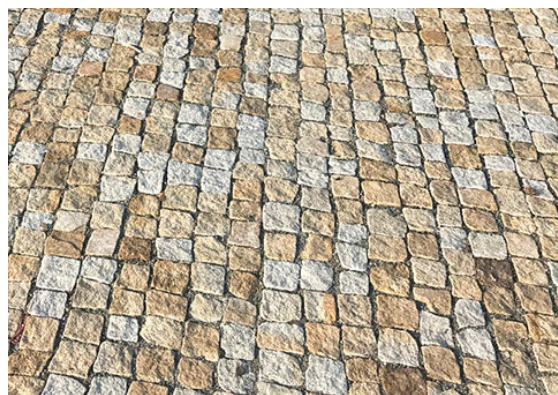
Plocha před úřadem, u školy a knihovny kombinuj běžnou žulovou kostku s velkou řezanou kostkou 13×30 cm. Tyto dva typy dláždění na sebe navazují a prolínají se společně se širokými spárami tak, aby mezi nimi mohla prorůstat tráva a docházelo ke vsakování vody. Pro dopravu v klidu je zvolena šedá dlažba obdélníkového formátu se širokými spárami vysypanými šterkem, aby rovněž mohlo docházet ke vsakování vody.

Před kostelem se nachází pohledové betonové pobytové schody, které navazují na betonovou plochu před kostelem. Tato litá betonová plocha je světle šedé barvy pohledového betonu s pravidelnými dilatačními spárami zajišťujícími také odvodnění. Pobytové schody jsou na okrajích z betonu a do hloubky je zde použita

žulová dlažba prolínající se s trvakovými záhony. Beton je použit také v místě vodního prvku ve formě dlažby prolínající se s dlažební kostkou.

Prostor před hospodou je z probarveného asfaltového betonu, který je výhodný díky své propustnosti, pevnosti a pohledové podobnosti s mlatovými povrchy. Okrově zbarvený mlat je použit na parkové cestě u kostela. V parkové části náměstí navrhujeme „stezku tornáda“ z nepravidelně kladené cihlové dlažby odkazující na zasažení obce tornádem. V žulové dlažbě mohou být některá důležitá místa či milníky zvýrazněny speciální barevnou kostkou.

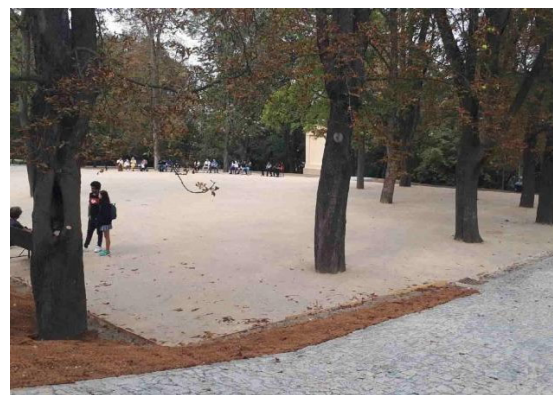
Mobiliář drží materiálově jednotný charakter – světle šedé kovové prvky a světlé přírodní dřevo.



Dlažba 10x10 cm - odstín bílá až okrová, pochozí i pojízdná



Světlý šedý betonový povrch - různorodost betonových spar



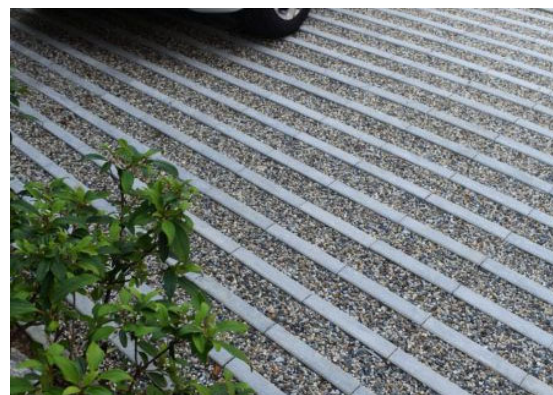
Žlutě probarvený asfaltový beton



Princip dlažby proluté se záhony



Princip dlažby proluté se záhony - široké spáry



Šterková spára na parkovacích místech



Mlatová cesta v parku u kostela



Cihlová dlažba - odkaz na střešní tašky po tornádu



Historická stopa v dlažbě - výrazné kostky

Vizualizace



Reprezentativní prostoru před úřadem, průchozí, v blízkosti autobusové zastávky a s možností posezení



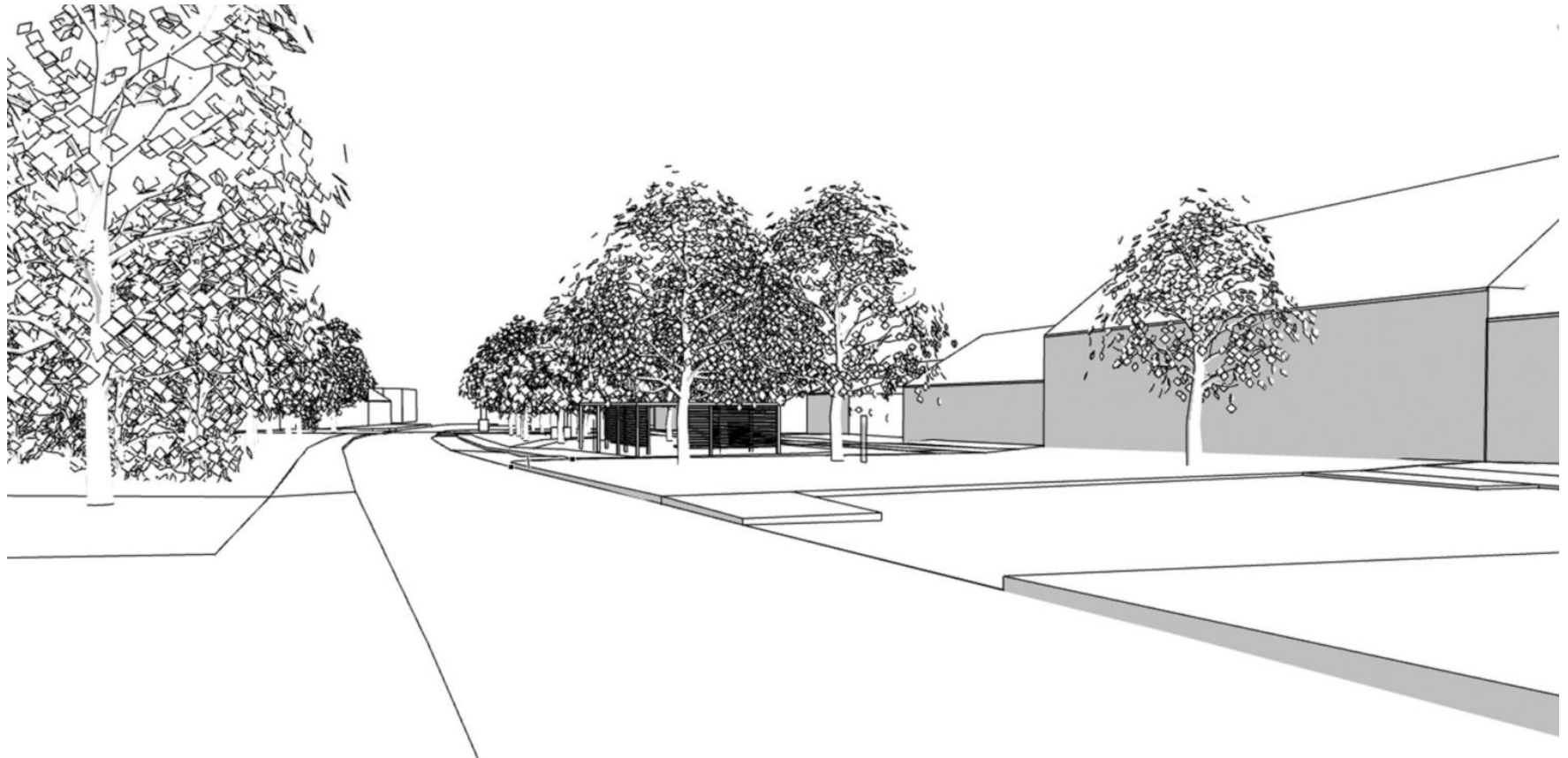
Vizualizace prostoru pro setkávání před kostelem, zpevněná plocha určená k oživení veřejného dění v obci



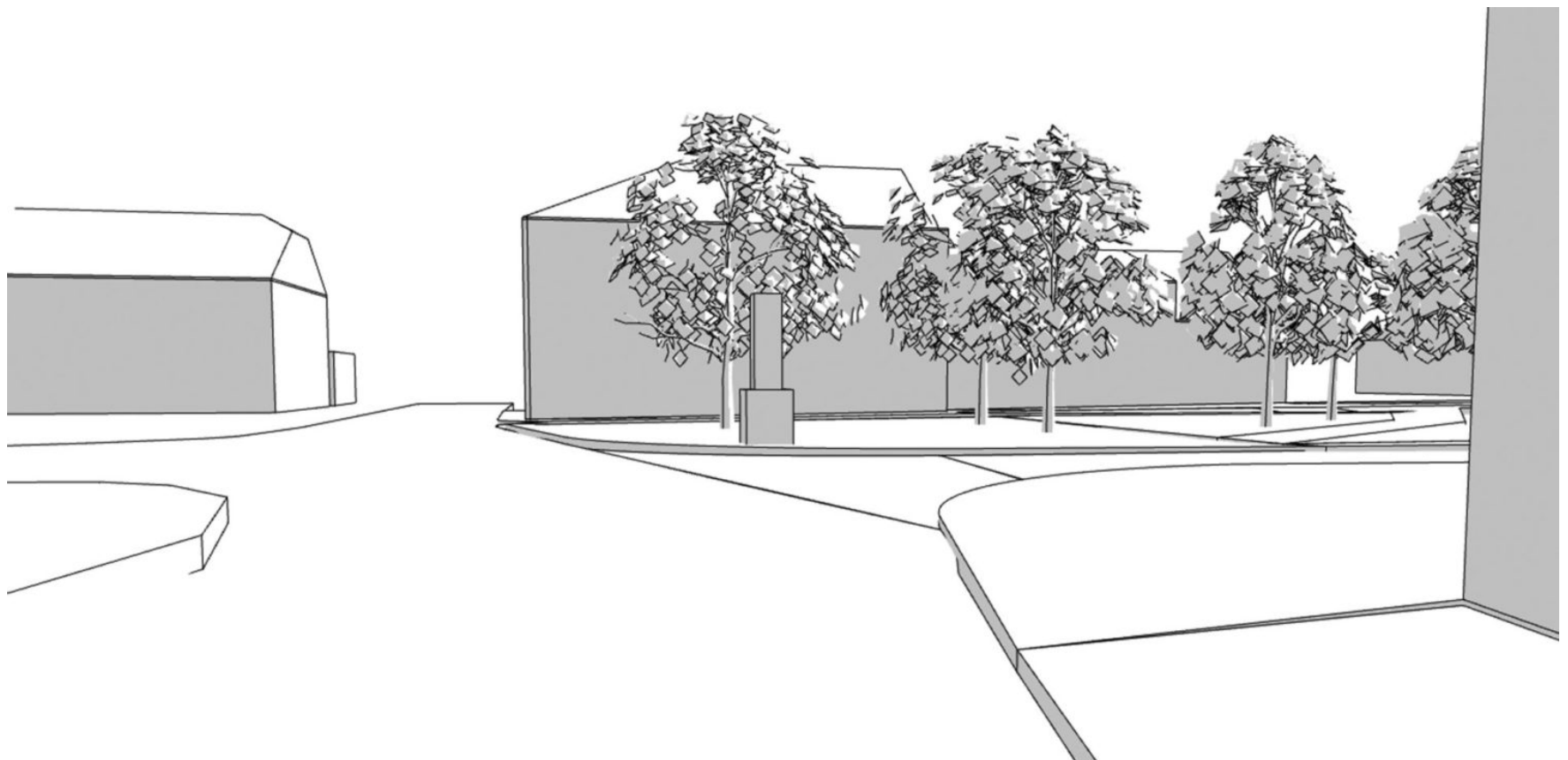
Předprostor u knihovny určený k posezení ve stínu například při čtení knih



Předprostor u školy, studenti pobývající zde po vyučování



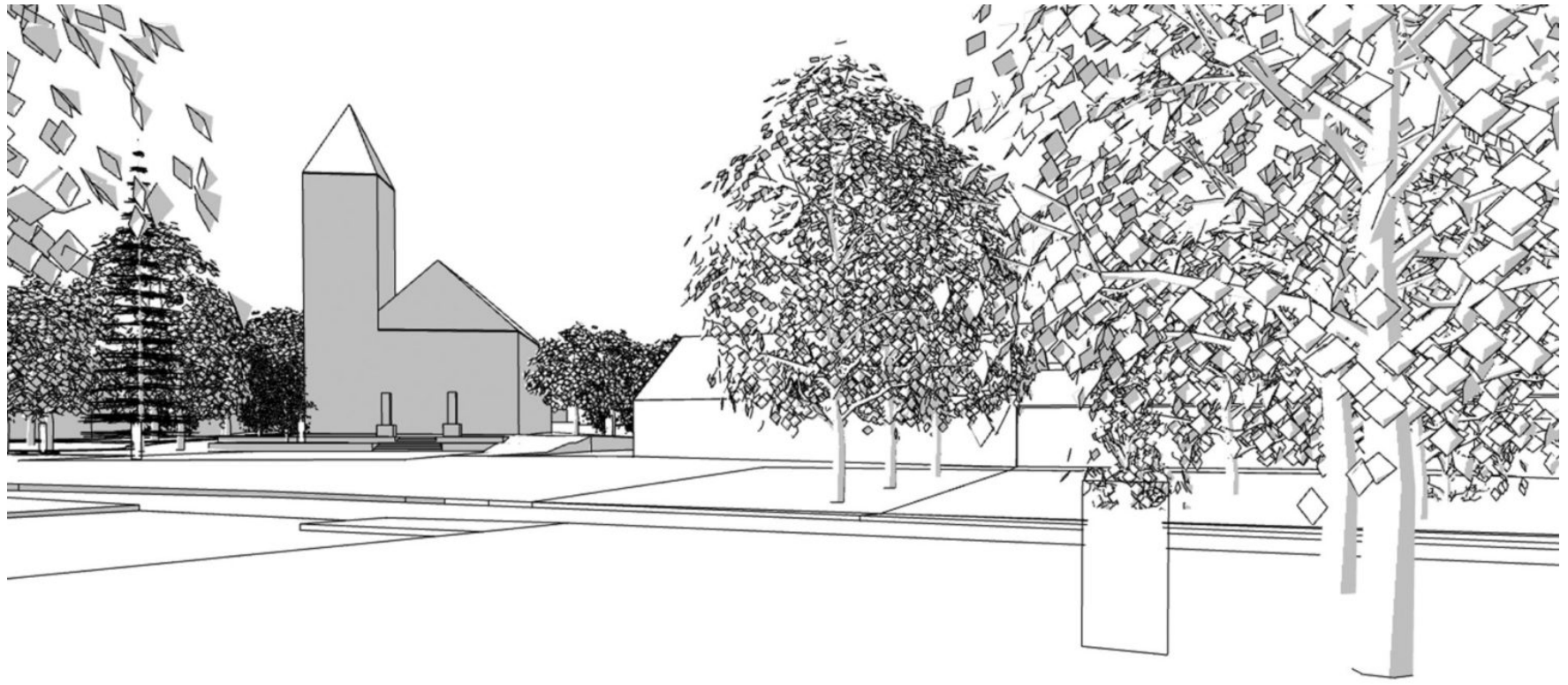
Pohled na obecní úřad, před ním parkoviště, za ním zastávka



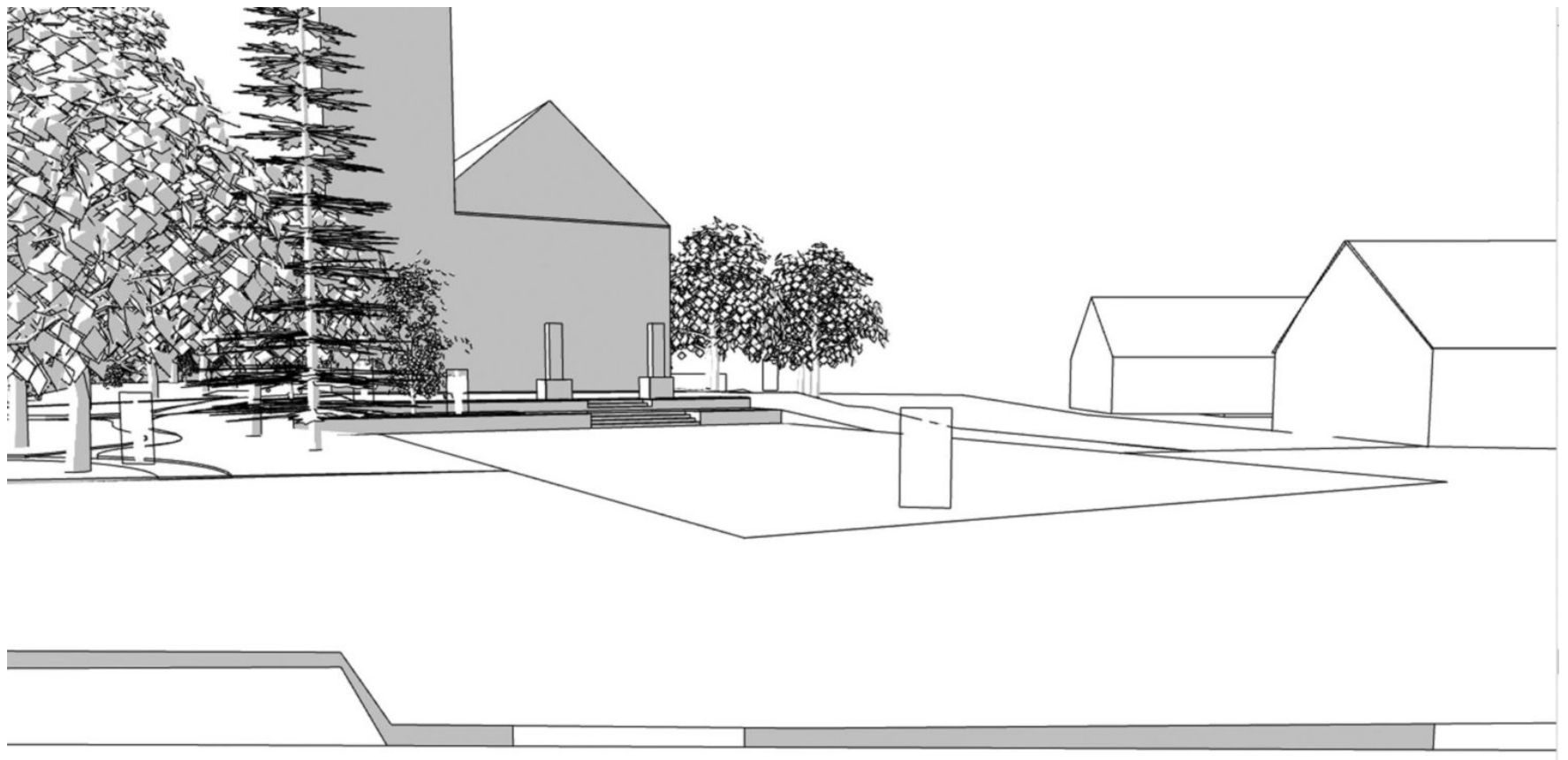
Pohled do křižovatky na sochu T.G. Masaryka a knihovnu v pozadí



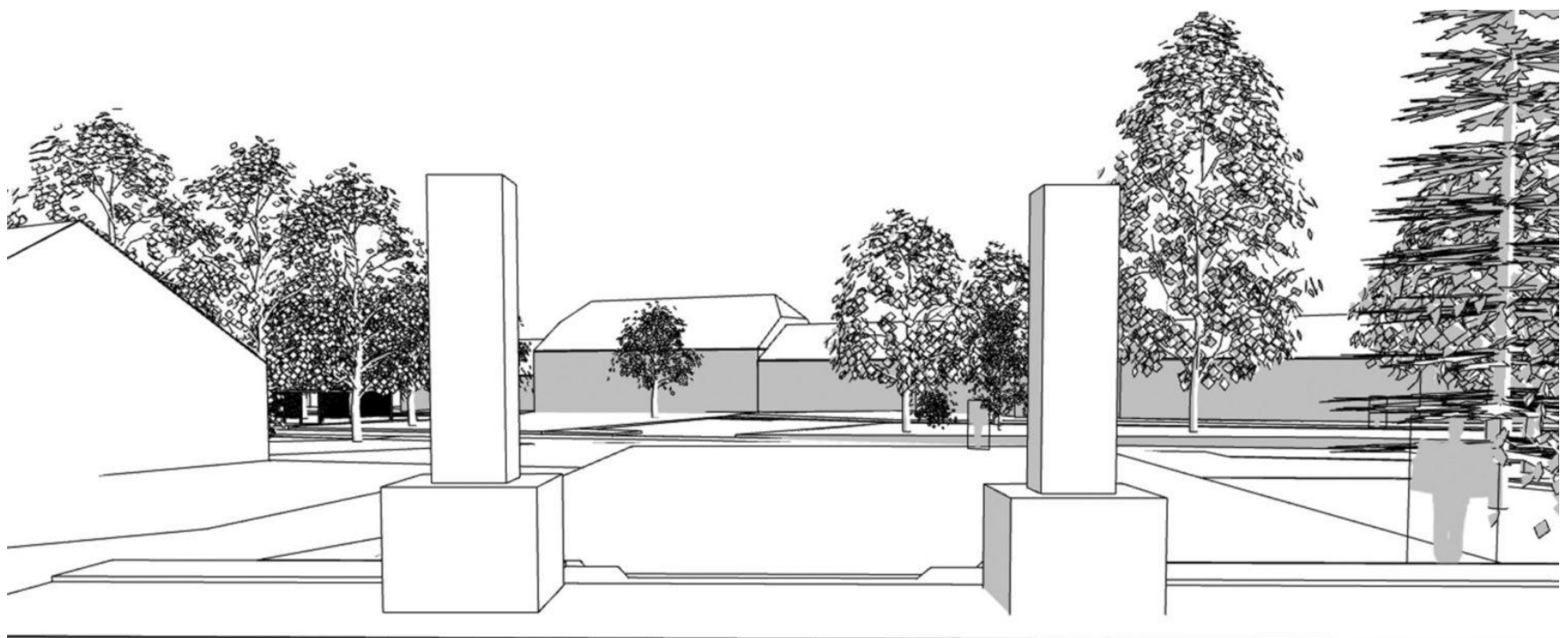
Pohled do křižovatky od penzionu Moravia



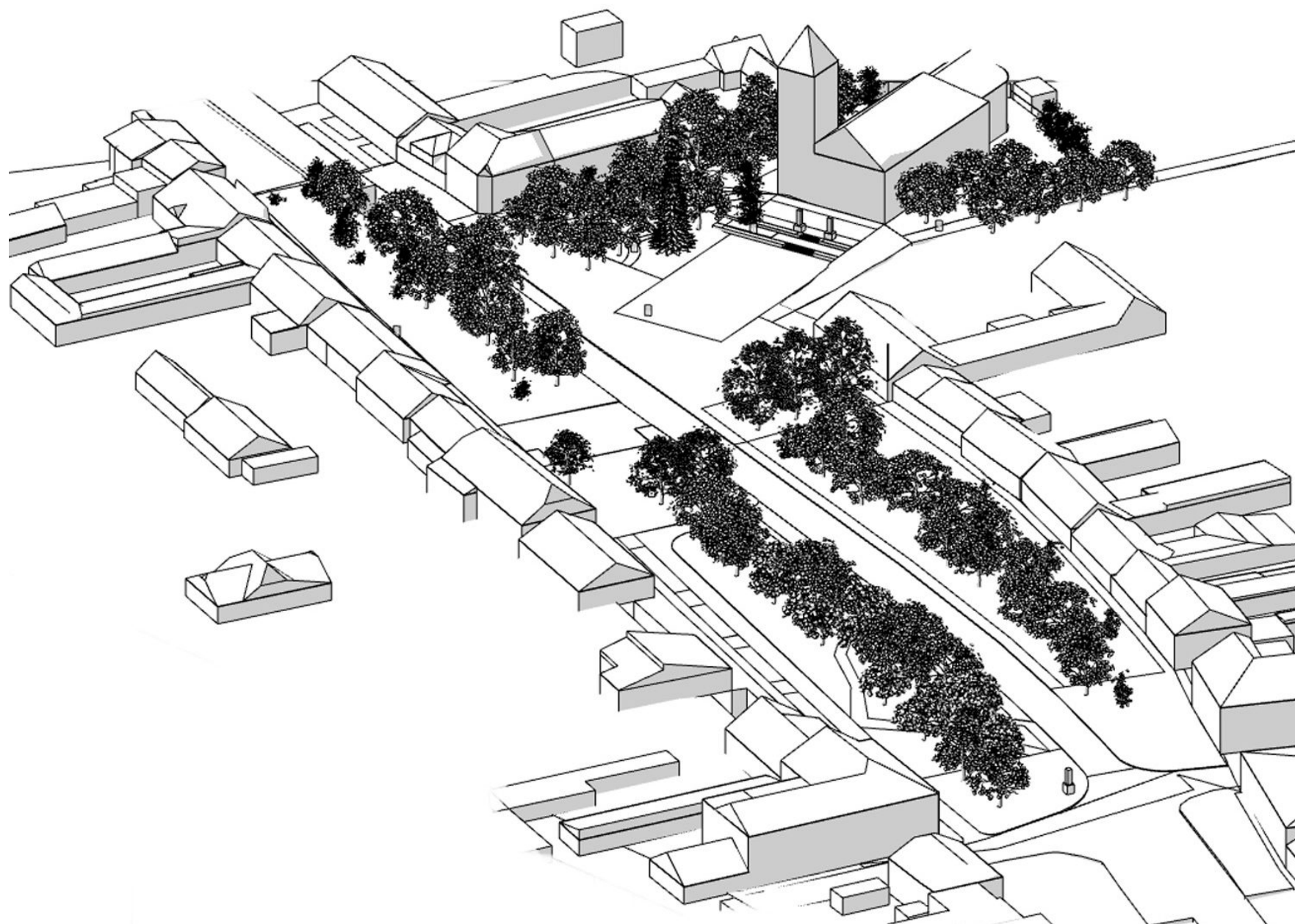
Pohled od obecního úřadu směrem ke kostelu, uprostřed hospoda



Pohled od zastávky autobusu na slavnostní plochu a dále k faře



Pohled od vstupu do kostela na slavnostní prostranství a k obecnímu úřadu



Nadhledová situace s pohledem do náměstí na kostel



Nadhledová situace s pohledem do náměstí na úřad a zastávku

Seznam zdrojů

- [1] Dřevěná lavička v parku s podsvícením (zdroj: <https://www.rehwaldt.de/projekt.php?lang=cz&proj=ULA>)
- [2] Lampa uličního LED osvětlení - kruhová hlava (zdroj: https://www.lighting.philips.cz/prof/venkovni-osvetleni/mestske-osvetleni/townguide-performer/LP_CF_BDP100_EU/family)
- [3] Zcelení plochy náměstí dlážděním silnice (zdroj: Řešení náměstí Kašperské Hory)
- [4] Zcelení náměstí dlážděním silnice (zdroj: Řešení náměstí Kašperské Hory)
- [5] Dřevěná lavička s opěradlem, světlý kov i dřevo (zdroj: <https://www.streetpark.eu/cs/vyrobek/parkove-lavicky-inoa/>)
- [6] Dřevěná lavička bez opěradla, světlý kov i dřevo (zdroj: <https://www.streetpark.eu/cs/vyrobek/parkove-lavicky-inoa/>)
- [7] Kruhová lavička kolem stromu, bez opěradla (zdroj: <https://www.streetpark.eu/cs/vyrobek/parkove-lavicky-radiano/>)
- [8] Dřevěná lavička v parku s podsvícením (zdroj: <https://www.rehwaldt.de/projekt.php?lang=cz&proj=ULA>)
- [9] Koš na směsný odpad, samostatný, hranatý, světlý kov a dřevo (zdroj: <https://www.streetpark.eu/cs/vyrobek/odpadkove-kose-mag/>)
- [10] Koše na tříděný odpad, spojené, hranaté, gravírování (zdroj: <https://www.streetpark.eu/cs/vyrobek/odpadkove-kose-mag/>)
- [11] Světlé stojany na kola šetrné k rámu kola (pogumované) (zdroj: <https://www.streetpark.eu/cs/vyrobek/stojany-na-kola-santo/>)
- [12] Světlé stojany na kola, sloupky s piktogramem (zdroj: <https://www.streetpark.eu/cs/vyrobek/stojany-na-kola-cdb/>)
- [13] Příklad směrovníku, možnost kontrastních barev, piktogramy (zdroj: <https://www.streetpark.eu/cs/vyrobek/informacni-nosice-k-d-k/>)

Náměstí Republiky

On-line verze:

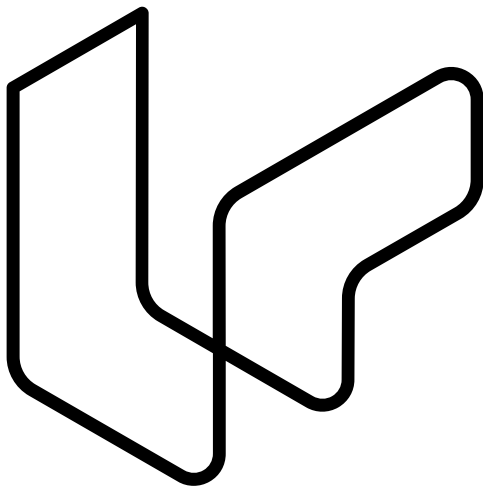
<https://mnves.cityupgrade.cz>

Tým architektů

Ing. arch. Kateřina Kurešová
Ing. arch. Lucie Kadřmanová-Chytilová
Bc. Karolína Molíková

Konzultující odborníci

Ing. Petr Formánek - vodohospodářské řešení
Ing. Martin Frühauf - veřejné osvětlení
Ing. Martin Valášek - dopravní řešení



City Upgrade
