

03/2022

Smlouva o dílo

uzavřená dle § 2079 a násl. zákona č. 89/2012 Sb., občanský zákoník, (dále jen „občanský zákoník“)

I. Smluvní strany

1.1 Objednatel:

Název: **Městys Moravská Nová Ves**
Adresa: nám. Republiky 107, 691 55 Moravská Nová Ves
Jednající: Mgr. Bc. Marek Košut, starosta městyse – ve věcech smluvních i technických
IČ: 00283363
bankovní spojení: Česká spořitelna, a.s. pobočka Břeclav, číslo účtu: 1382079379/0800

dále v textu smlouvy jen „objednatel“

1.2 Zhotovitel

Název: **Stavika s.r.o.**
Adresa: J. Opletala 2403/10, 690 02 Břeclav
IČO: 49432991
DIČ: CZ49432991
Jednající: Miroslav Svoboda, jednatel společnosti
Bankovní spojení: ČSOB, a.s., č.ú.:261 648 606/0300

Pověřený zástupce: Miroslav Svoboda, jednatel společnosti
telefon: 606 706 272
e-mail: svoboda@stavika.cz
Zástupci ve věcech technických: Ing. Miroslav Svoboda, tel: 737 254 931
Ivan Hauer, tel: 601 550 343

dále v textu smlouvy jen „zhotovitel“

II. Základní pojmy

- 2.1 Smluvní stranou smlouvy o dílo je objednatel a zhotovitel. Třetí osobou se rozumí subjekt odlišný od smluvní strany, jehož práva mohou být dotčena realizací předmětu smlouvy.
- 2.2 TDI se pro účely této smlouvy rozumí technický dozor investora (objednatele), který je oprávněn provádět kontrolu stavebních a montážních prací a přebírat dílčí části provedeného díla podle speciálního zmocnění.
- 2.3 Stavbou (dílem) se pro účely této smlouvy rozumí soubor stavebních a technologických dodávek realizovaných v rámci projektu „**Moravská Nová Ves-Obnova budovy č.p.117**“
- 2.4 Stavenišťem se rozumí prostor vymezený v projektu, případně jiné dokumentaci, stavebním povolení apod. kde bude docházet k realizaci stavebních a montážních prací a kde je omezen přístup třetích osob, případně jsou v tomto prostoru práva třetích osob dočasně omezena, nebo dotčena. V tomto prostoru dochází zpravidla k parkování stavebních a jiných strojů, deponií materiálu a dalších činností dodavatele nezbytných k naplnění předmětu smlouvy o dílo.
- 2.5 Zařízením staveniště je soubor opatření na straně dodavatele nezbytných k realizaci smlouvy o dílo. Jedná se především o prostředky k uskladnění materiálu, prostory pro pracovníky stavby, sociální zařízení apod.
- 2.6 Projektovou dokumentací se ve smyslu této smlouvy rozumí projektová dokumentace předaná objednatelem zhotoviteli, podle které má být stavba provedena.
- 2.7 Projektantem se v této smlouvě rozumí zpracovatel projektové dokumentace, podle které je stavba povolena, případně podle které bude probíhat realizace stavebních a technologických prací.
- 2.8 Technickými podmínkami se v rámci této smlouvy rozumí soubor předpisů a nařízení definovaných buď projektem nebo obecně platnými právními a technickými předpisy, kterými jsou charakterizovány kvalitativní vlastnosti stavebních a technologických prací a dodávek, případně technické parametry, kterých má být v průběhu realizace stavby dosaženo.
- 2.9 Všeobecnými obchodními podmínkami (VOP) se v rámci této smlouvy rozumí soubor ujednání, která se obě smluvní strany zavazují v rámci smluvního vztahu definovaného touto smlouvou dodržovat a která se podpisem smlouvy stávají současně se smlouvou pro obě smluvní strany závazná.

III. Předmět smlouvy

- 3.1 Předmětem smlouvy je provedení realizačních prací na akci: „**Moravská Nová Ves – Obnova budovy č.p.117**“, okres Břeclav, kraj Jihomoravský.
- 3.2 Předmětem smlouvy a těchto obchodních podmínek je zhotovení stavby. Zhotovením stavby se rozumí úplné, funkční a bezvadné provedení všech stavebních a montážních

prací a konstrukcí, včetně dodávek potřebných materiálů a zařízení nezbytných pro řádné dokončení díla, dále provedení všech činností souvisejících s dodávkou stavebních prací a konstrukcí jejichž provedení je pro řádné dokončení díla nezbytné (např. zařízení staveniště, bezpečnostní opatření apod.) včetně koordinační a kompletační činnosti celé stavby.

3.3 Rozsah předmětu stavby je vymezen výkazem výměr a pohledy na fasádu, vypracované Ing. Arch. J. Košut Petrjánošovou.

3.4 Mimo všechny definované činnosti patří do dodávky stavby i následující práce a činnosti:

- zajištění všech nezbytných průzkumů nutných pro řádné provádění a dokončení díla,
- zajištění a provedení všech opatření organizačního a stavebně technologického charakteru k řádnému provedení díla,
- zajištění atestů a dokladů o požadovaných vlastnostech výrobků ke kolaudaci (i dle zákona č. 22/1997 Sb. – prohlášení o shodě) a revizí veškerých elektrických zařízení s případným odstraněním uvedených závad,
- zajištění všech ostatních nezbytných zkoušek, atestů a revizí podle ČSN a případných jiných právních nebo technických předpisů platných v době provádění a předání díla, kterými bude prokázáno dosažení předepsané kvality a předepsaných technických parametrů díla,
- zřízení a odstranění zařízení staveniště včetně napojení na inženýrské sítě,
- odvoz a uložení vybouraných hmot a stavební suti na skládku včetně poplatku za uskladnění v souladu s ustanoveními zákona 185/2001 Sb. - o odpadech,
- uvedení všech povrchů dotčených stavbou do původního stavu (komunikace, chodníky, zeleň, příkopy, propustky apod.),

3.5 Právo Objednatele na změnu předmětu plnění

Objednatel má právo z předmětu plnění dle Smlouvy vyčlenit některé práce nebo dodávky, pokud jeho finanční prostředky nebudou stačit na celý rozsah předmětu Smlouvy. Pokud Objednatel toto právo uplatní, je Zhotovitel povinen na něj přistoupit.

3.6 Smluvní strany souhlasně prohlašují, že „dílo“ je na základě shora uvedené specifikace, podmínek dále uvedených v této smlouvě dostatečně a srozumitelně vymezeno, zejména co do umístění, rozsahu, podoby a kvalitativních podmínek, které je třeba při jeho realizaci dodržet.

3.7 Zhotovitel se zavazuje vykonat veškerou součinnost při finanční kontrole dle zákona č. 320/2001 Sb., o finanční kontrole.

3.8 Povinnosti zhotovitele

Oprávnění k podnikání

Zhotovitel je povinen předložit před podpisem smlouvy Objednateli doklady opravňující jej k podnikání podle zvláštních právních předpisů pro celý rozsah díla.

Závazek provést dílo na svůj náklad a na svou odpovědnost

Zhotovitel je povinen provést dílo na svůj náklad a na své nebezpečí ve sjednané době.

3.9 Povinnosti objednatel

– přístup na staveniště

- prostor pro zařízení staveniště
přípojně místo elektro a voda

Povinnost zaplatit za provedené dílo.

Objednatel je povinen řádně a včas provedené dílo převzít a zaplatit za něj dohodnutou cenu.

IV. Cena za předmět smlouvy

- 4.1 Cena za provedení předmětu smlouvy je stanovena dohodou účastníků smlouvy. K takto stanovené ceně bude připočteno DPH dle platných právních předpisů.

Cena bez DPH	3 573 456,- Kč
DPH 21%	750 426,- Kč
Cena včetně DPH	4 323 882,- Kč

- 4.2 Obsah ceny

- Cena díla je oběma smluvními stranami sjednána v souladu s ustanovením § 2 zákona č. 526/1990 Sb., o cenách a je dohodnuta včetně daně z přidané hodnoty (DPH).
- Cena je stanovena podle výkazu výměr předané objednatelem zhotoviteli. Pro obsah sjednané ceny je rozhodující soupis prací (výkaz výměr), který je součástí předané Projektové dokumentace.
- Sjednaná cena obsahuje veškeré náklady a zisk Zhotovitele nezbytné k řádnému a včasnému provedení díla.

- 4.3 Podmínky pro změnu ceny

Sjednaná cena je cenou nejvýše přípustnou a může být změněna pouze za níže uvedených podmínek.

- 4.4 Změna sjednané ceny je možná pouze

- a) pokud po podpisu smlouvy a před Termínem dokončení díla dojde ke změnám sazeb DPH;
- b) pokud Objednatel bude požadovat i provedení jiných prací nebo dodávek, než těch, které byly předmětem Projektové dokumentace nebo pokud Objednatel vyloučí některé práce nebo dodávky z předmětu plnění;
- c) pokud se prokáže potřeba doplnění nebo změna prací z důvodu nepředvídaných oprav po tornádu.
- d) pokud se změní cena vstupů a materiálů více než o 3% od termínu podání nabídky.

- 4.5 Způsob sjednání změny ceny

- Nastane-li některá z podmínek, za kterých je možná změna sjednané ceny je Zhotovitel povinen provést výpočet změny nabídkové ceny a předložit jej Objednateli k odsouhlasení.
- Zhotoviteli vzniká právo na zvýšení sjednané ceny teprve v případě, že změna bude odsouhlasena Objednatelem.
- Zhotoviteli zaniká jakýkoliv nárok na zvýšení sjednané ceny, jestliže písemně neoznámí nutnost jejího překročení a výši požadovaného zvýšení ceny bez zbytečného odkladu poté, kdy se ukázalo, že je zvýšení ceny nevyhnutelné. Toto písemné oznámení však nezakládá právo Zhotovitele na zvýšení sjednané ceny. Zvýšení sjednané ceny je možné pouze za podmínek daných těmito obchodními podmínkami.

- Pro případný výpočet zvýšení sjednané ceny je cenová kalkulace ÚRS 2022.
- 4.6 Objednatel je povinen vyjádřit se k návrhu Zhotovitele nejpozději do 3-ti dnů ode dne předložení návrhu Zhotovitele.
- 4.7 Obě strany následně změnu sjednané ceny písemně dohodnou formou Dodatku ke smlouvě nebo zápisem v SD.

V. Platební podmínky

- 5.1 Cena díla bude hrazena postupně formou měsíčních splátek (tj. 1x měsíčně) na základě faktur vystavených vždy na částku rovnající se částce uvedené v odsouhlaseném zjišťovacím protokolu nebo jeho odsouhlasené části jako cena skutečně provedených prací za daný měsíc.
- 5.2 Zhotovitel předloží Objednateli vždy soupis provedených prací oceněný v souladu se způsobem sjednaným ve smlouvě. Objednatel je povinen se k tomuto soupisu vyjádřit nejpozději do 3 pracovních dnů ode dne jeho obdržení (nevyjádří-li se ve stanovené lhůtě, má se za to, že se soupisem souhlasí) a po odsouhlasení Objednatelem vystaví Zhotovitel fakturu nejpozději do 10 dne. Nedílnou součástí faktury musí být soupis provedených prací. Bez tohoto soupisu je faktura neplatná.
- 5.3 Faktury musí obsahovat náležitosti dle zákona č. 235/2004 Sb., o dani z přidané hodnoty
- 5.4 Lhůta splatnosti faktur je **10 dnů**
- 5.5 Zadavatel poskytne zálohu 500 000,-Kč na krytí nákupu materiálů-izolanty,fasádní prvky,obkladový kámen.Zálohová faktura bude vystavena při předání staveniště ,se splatností 7 dnů a bude rozúčtována do jednotlivých měsíčních fakturací dle nákupu materiálu..

VI. Záruka

- 6.1 Odpovědnost za vady díla
Zhotovitel odpovídá za vady, jež má dílo v době jeho předání a dále odpovídá za vady díla zjištěné v záruční době.
- 6.2 Záruční lhůta
Záruční lhůta je stanovena v délce **60 měsíců** na stavební práce a **24 měsíců** na stroje a zařízení s vydaným záručním listem.
- 6.3 Záruční lhůta neběží po dobu, po kterou Objednatel nemohl předmět díla užívat pro vady díla, za které zhotovitel odpovídá.
- 6.4 Podmínky odstranění reklamovaných vad

- Zhotovitel je povinen nejpozději do 5ti dnů po obdržení reklamace písemně oznámit Objednateli zda reklamaci uznává či neuznává. Pokud tak neučiní, má se za to, že reklamaci Objednatele uznává. Vždy však musí písemně sdělit v jakém termínu nastoupí k odstranění vad(y). Tento termín nesmí být delší než 10 dnů ode dne obdržení reklamace, a to bez ohledu na to, zda Zhotovitel reklamaci uznává či neuznává.
- Nenastoupí-li Zhotovitel k odstranění reklamované ve sjednané lhůtě je Objednatel oprávněn pověřit odstraněním vady jinou odbornou právnickou nebo fyzickou osobu. Veškeré takto vzniklé náklady uhradí Objednateli Zhotovitel.
- Jestliže Objednatel v reklamaci výslovně uvede, že se jedná o havárii, je Zhotovitel povinen nastoupit a zahájit odstraňování vady (havárie) nejpozději do 48 hod po obdržení reklamace (oznámení).

VII. Smluvní pokuty

- 7.1 Sankce za neplnění dohodnutých termínů
- Pokud bude Zhotovitel v prodlení proti Termínu předání a převzetí díla sjednanému podle Smlouvy, je povinen zaplatit Objednateli smluvní pokutu ve výši **1 000,- Kč** za každý i započatý den prodlení.
 - Prodlení Zhotovitele proti Termínu předání a převzetí díla sjednaného dle Smlouvy delší jak třicet dnů se považuje za podstatné porušení smlouvy.
- 7.2 Sankce za neodstranění vad a nedodělků zjištěných při předání a převzetí díla
- Pokud Zhotovitel nenastoupí do pěti dnů od Termínu předání a převzetí díla k odstraňování vad či nedodělků uvedených v zápise o předání a převzetí díla, je povinen zaplatit Objednateli smluvní pokutu **100,- Kč** za každý nedodělek či vadu, na jejichž odstraňování nenastoupil ve sjednaném termínu, a za každý den prodlení.
 - Pokud Zhotovitel neodstraní nedodělky či vady uvedené v zápise o předání a převzetí díla v dohodnutém termínu zaplatí objednateli smluvní pokutu **100,- Kč** za každý nedodělek či vadu u nichž je v prodlení a za každý den prodlení.
- 7.3 Sankce za neodstranění reklamovaných vad
- Pokud Zhotovitel nenastoupí ve sjednaném termínu, nejpozději však ve lhůtě do deseti dnů ode dne obdržení reklamace Objednatele k odstraňování reklamované vady (případně vad), je povinen zaplatit Objednateli smluvní pokutu **100,- Kč** za každou reklamovanou vadu, na jejíž odstraňování nenastoupil ve sjednaném termínu a za každý den prodlení.
 - Pokud Zhotovitel neodstraní reklamovanou vadu ve sjednaném termínu, je povinen zaplatit Objednateli smluvní pokutu **100,- Kč** za každou reklamovanou vadu u níž je v prodlení a za každý den prodlení.
 - Označil-li objednatel v reklamaci, že se jedná o vadu, která brání řádnému užívání díla, případně hrozí nebezpečí škody velkého rozsahu (havárie), sjednávají obě smluvní strany smluvní pokuty v dvojnásobné výši.
- 7.4 Sankce za nevyklizení staveniště
- Pokud Zhotovitel nevyklidí staveniště ve sjednaném termínu, nejpozději však ve lhůtě do patnácti dnů od Termínu předání a převzetí díla, je povinen zaplatit Objednateli smluvní pokutu **1 000,- Kč** za každý i započatý den prodlení.
- 7.5 Úrok z prodlení a majetkové sankce za prodlení s úhradou
- Pokud bude Objednatel v prodlení s úhradou faktury proti sjednanému termínu je povinen zaplatit Zhotoviteli úrok z prodlení ve výši 0,05% z dlužné částky za každý i započatý den prodlení.

VIII. Termín plnění

- 8.1 Termín zahájení: 27.06.2022
- 8.2 Termín dokončení: 30.09.2022
- 8.3 V případě nedostatku potřebného stavebního materiálu nebo jeho časové nedostupnosti v době realizace je možné termín dokončení posunout dle těchto skutečností, objednateli zhotovitel se zavazuje, že budou o těchto případných problémech jednat a zhotovitel nebude sankciován za nesplnění termínu. Povinností zhotovitele je na tuto skutečnost neodkladně upozornit.

IX. Staveniště

- 9.1 Předání a převzetí Staveniště
Objednatel je povinen předat Zhotoviteli Staveniště (nebo jeho ucelenou část) prosté právní třetí osoby nejpozději do deseti dnů po oboustranném podpisu smlouvy a dílo, pokud se strany písemně nedohodnou jinak. Splnění termínu předání Staveniště je podstatnou náležitostí smlouvy, na níž je závislé splnění Termínu předání a převzetí díla.
O předání a převzetí Staveniště vyhotoví Zhotovitel písemný protokol, který obě strany podepíší. Za den předání Staveniště se považuje den, kdy dojde k oboustrannému podpisu příslušného protokolu.
Inženýrské sítě vedoucí přes staveniště budou objednatel zhotoviteli předány před zahájením prací.
- 9.2 Zařízení staveniště
Zařízení staveniště je povinen zabezpečit Zhotovitel a to v souladu s jeho potřebami .
- 9.3 Vyklizení staveniště
Zhotovitel je povinen odstranit zařízení staveniště a vyklidit Staveniště nejpozději do 15 dnů ode dne Předání a převzetí díla, pokud se strany nedohodnou jinak.
Nevyklidí-li Zhotovitel Staveniště ve sjednaném termínu je Objednatel oprávněn zabezpečit vyklizení Staveniště třetí osobou a náklady s tím spojené uhradí Objednateli Zhotovitel.

X. Stavební deník

- 10.1 Povinnost vést stavební deník
Zhotovitel je povinen vést ode dne předání a převzetí staveniště o pracích, které provádí, stavební deník.
Stavební deník musí být v pracovní dny od 7.00 do 15.00 hod. přístupný oprávněným osobám Objednatele, případně jiným osobám oprávněným do Stavebního deníku zapisovat.
Zápisy do stavebního deníku se provádí v originále a dvou kopiích. Originály zápisů je Zhotovitel povinen předat Objednateli nejméně 1x měsíčně, pokud se strany nedohodnou jinak.

- 10.2 Do Stavebního deníku zapisuje Zhotovitel veškeré skutečnosti rozhodné pro provádění díla. Zejména je povinen zapisovat údaje o
- stavu staveniště, počasí, počtu pracovníků a nasazení strojů a dopravních prostředků
 - časovém postupu prací
 - kontrole jakosti provedených prací
 - opatřeních učiněných v souladu s předpisy bezpečnosti a ochrany zdraví
 - opatřeních učiněných v souladu s předpisy požární ochrany a ochrany životního prostředí
 - událostech nebo překážkách majících vliv na provádění díla

Všechny listy Stavebního deníku musí být očíslovány.

Ve Stavebním deníku nesmí být vynechána volná místa.

V případě neočekávaných událostí nebo okolností mají zvláštní význam pro další postup stavby pořizuje Zhotovitel i příslušnou fotodokumentaci, která se stane součástí Stavebního deníku.

- 10.3 Kontrolní dny
Pro účely kontroly průběhu provádění díla organizuje Objednatel Kontrolní dny v termínech nezbytných pro řádné provádění kontroly, nejméně však jedenkrát měsíčně. Objednatel je povinen oznámit konání Kontrolního dne písemně a nejméně pět dnů před jeho konáním.

XI. Technický dozor investora, autorský dozor

- 11.1 Technický dozor investora provádí buď objednatel nebo osoba jím pověřená
Technický dozor investora nesmí provádět zhotovitel ani osoba s ním propojená, toto ustanovení neplatí pokud technický dozor investora provádí objednatel
TDI-Ing. Stanislav Stratil tel.777 327 055
- 11.2 Zhotovitel je povinen umožnit výkon technického dozoru investora a výkon autorského dozoru.

XII. Provádění díla a bezpečnost práce

- 12.1 Pokyny Objednatele
Při provádění díla posupuje Zhotovitel samostatně. Zhotovitel se však zavazuje respektovat veškeré pokyny Objednatele, týkající se realizace předmětného díla a upozorňující na možné porušování smluvních povinností Zhotovitele.
Zhotovitel je povinen upozornit Objednatele bez zbytečného odkladu na nevhodnou povahu věcí převzatých od Objednatele nebo pokynů daných mu Objednatelem k provedení díla, jestliže Zhotovitel mohl tuto nevhodnost zjistit při vynaložení odborné péče.
- 12.2 Dodržování bezpečnost a hygieny práce
Zhotovitel je povinen zajistit při provádění díla dodržení veškerých bezpečnostních opatření a hygienických opatření a opatření vedoucích k požární ochraně prováděného díla, a to v rozsahu a způsobem stanoveným příslušnými předpisy.

- 12.3 Odpovědnost Zhotovitele za škodu a povinnost nahradit škodu
Pokud činností Zhotovitele dojde ke způsobení škody Objednateli nebo třetím osobám z titulu opomenutí, nedbalosti nebo neplněním podmínek vyplývajících ze zákona, technických nebo jiných norem nebo vyplývajících z této smlouvy je Zhotovitel povinen bez zbytečného odkladu tuto škodu odstranit a není-li to možné, tak finančně uhradit. Veškeré náklady s tím spojené nese Zhotovitel.
Zhotovitel odpovídá i za škodu způsobenou činností těch, kteří pro něj dílo provádějí.
- 12.4 Zhotovitel odpovídá za škodu způsobenou okolnostmi, které mají původ v povaze strojů, přístrojů nebo jiných věcí, které zhotovitel použil nebo hodlal použít při provádění díla.

XIII. Předání a převzetí díla

- 13.1 Organizace předání díla
Zhotovitel je povinen písemně oznámit Objednateli nejpozději 5 dnů předem, kdy bude dílo připraveno k předání a převzetí. Objednatel je pak povinen nejpozději do tří dnů od termínu stanoveného zhotovitelem zahájit přejímací řízení a řádně v něm pokračovat. Objednatel je povinen přizvat k předání a převzetí díla osoby provádějící technický dozor investora autorský dozor.
- 13.2 Protokol o předání a převzetí díla
O průběhu předávacího a přejímacího řízení pořídí Zhotovitel zápis (protokol).
- 13.3 Obsahuje-li dílo, které je předmětem předání a převzetí Vady nebo Nedodělky, musí protokol obsahovat i:
- soupis zjištěných Vad a Nedodělků
- dohodu o způsobu a termínech jejich odstranění, popřípadě o jiném způsobu narovnání
- dohodu o zpřístupnění díla nebo jeho částí Zhotoviteli za účelem odstranění Vad nebo Nedodělků
- 13.4 V případě, že objednatel odmítá dílo převzít, uvede v protokolu o předání a převzetí díla i důvody, pro které odmítá dílo převzít.
- 13.5 Doklady
Zhotovitel je povinen předložit následující doklady:
- stavební deník
- veškeré nezbytné revize
- zápisy o tlakových zkouškách
- zápis u zkouškách vodotěsnosti
- prohlášení o atestech
- prohlášení o likvidaci odpadů
- 13.6 Objednatel je oprávněn při přejímacím a předávacím řízení požadovat předložení dodatečných dokladů, včetně zdůvodnění, proč je požaduje a s uvedením termínu do kdy je požaduje dodat. Tento požadavek však není důvodem k odmítnutí převzetí díla.
- 13.7 Dodatečné zkoušky
Objednatel je oprávněn při přejímacím a předávacím řízení požadovat provedení dalších dodatečných zkoušek včetně zdůvodnění proč je požaduje a s uvedením termínu do kdy je požaduje provést. Tento požadavek však není důvodem k odmítnutí převzetí díla.

XIV.Vlastnictví díla a nebezpečí škody na díle

- 14.1 Vlastnictví díla
Vlastníkem zhotovovaného díla je od počátku Objednatel.
- 14.2 Nebezpečí škody na díle
Nebezpečí škody nese od počátku Zhotovitel, a to až do doby řádného předání a převzetí díla mezi Zhotovitelem a Objednatelem.

XV. Pojištění

- 15.1 Pojištění zhotovitele
Zhotovitel je povinen být pojištěn proti škodám způsobeným svou činností třetím osobám včetně možných škod způsobených pracovníky zhotovitele, a to až do výše ceny díla. Doklady o pojištění je povinen na požádání předložit objednateli.
- 15.2 Náklady na pojištění nese Zhotovitel a má je zahrnutý ve sjednané ceně.

XVI. Vyšší moc

- 16.1 Definice vyšší moci
Za vyšší moc se považují okolnosti mající vliv na dílo, které nejsou závislé na smluvních stranách a které smluvní strany nemohou ovlivnit. Jedná se např. o válku, mobilizaci, povstání, živelné pohromy apod.
- 16.2 Práva a povinnosti při vzniku vyšší moci
Pokud se provedení předmětu díla za sjednaných podmínek stane nemožným v důsledku vzniku vyšší moci, strana, která se bude chtít na vyšší moc odvolat, požádá druhou stranu o úpravu smlouvy ve vztahu k předmětu, ceně a době plnění. Pokud nedojde k dohodě, má strana, která se důvodně odvolala na vyšší moc, právo odstoupit od smlouvy. Účinnost odstoupení nastává v tomto případě dnem doručení oznámení.

XVII. Řešení sporů

- 17.1 Řešení sporů
Objednatel a Zhotovitel se dohodly a souhlasí, že veškeré případné spory plynoucí z odchýlných výkladů práv a povinností podle smlouvy o dílo a těchto všeobecných obchodních podmínek a z nich vyplývajících budou řešeny především cestou dohody, v případě, že k dohodě nedojde, podřídí se rozhodnutí místně a věcně příslušného soudu.

XVIII. Změna smlouvy

- 18.1 Forma změny smlouvy
Jakákoliv změna smlouvy musí mít písemnou formu a musí být podepsána osobami oprávněnými za Objednatele a Zhotovitele jednat a podepisovat nebo osobami jimi zmocněnými.
- 18.2 Změny smlouvy se sjednávají jako dodatek ke smlouvě s číselným označením podle pořadového čísla příslušné změny smlouvy.

XIX. Závěrečná ujednání

- 19.1 Tuto smlouvu lze měnit či doplňovat pouze písemnými dodatky, podepsanými oběma účastníky smlouvy. Jiné písemnosti, obsahující projevy stran či osob oprávněných je zastupovat, jako jsou zejména zápisy, protokoly, stavební deník, nejsou změnami ani doplňky této smlouvy.
- 19.2 Nastanou-li u některého z účastníků smlouvy okolnosti bránící řádnému plnění této smlouvy, je povinen to bez odkladu oznámit druhému účastníku smlouvy.
- 19.3 Veškeré změny a doplňky mohou být provedeny formou písemných dodatků, které se stávají po jejich podpisu oběma účastníky smlouvy nedílnou součástí této smlouvy.
- 19.4 Tato smlouva nabývá platnosti a dnem jejího podpisu oběma účastníky smlouvy.
- 19.5 Tato smlouva je vypracována ve čtyřech stejnopisech, z nichž každý účastník smlouvy obdrží dva.
- 19.6 Veškeré dohody učiněné před podpisem této smlouvy a jejím obsahu nezahrnuté pozbývají podpisem této smlouvy platnosti bez ohledu na funkční postavení osob, které předjednání učinily.
- 19.7 Účastníci smlouvy prohlašují, že si smlouvu přečetli, jejímu obsahu rozumí a s obsahem smlouvy bez výhrad souhlasí. Na důkaz toho připojují své podpisy.
- 19.8 Přílohy smlouvy:
- Oceněný soupis prací
 - pohledy

Objednatel:

V Moravské Nové Vsi, dne: 22.6.2022

Mgr. Bc. Marek Košut
starosta městyse



Zhotovitel:

V Břeclavi, dne 22.06.2022

Miroslav Svoboda
jednatel společnosti Stavika s.r.o.

STAVIKA s.r.o.
I. Opčenská 2405, 690 02 Břeclav
IČ: 49432991, DIČ: CZ49432991
www.stavika.cz, tel: 519 321 436

Nabídkový rozpočet

Číslo zakázky:

Název zakázky: **Obnova budovy č.p. 117**

Klasifikace:

Fáze zakázky: Předaná nabídka

Zadavatel rozpočtu:

Komentář zakázky: Výměry jsou zpracovány dle původního rozpočtu zateplení fasády - bude účtováno na základě skutečnosti

Verze rozpočtu: Nabídka

Komentář verze:

Rekapitulace DPH

Sazba DPH	Základ daně	DPH	Cena s DPH
21%	3 573 456	750 426	4 323 882


Celkem bez DPH: **3 573 456 CZK**Celkem s DPH: **4 323 882 CZK**

Firmy

Typ firmy	Název	Kontaktní osoba	Telefon
Dodavatel	STAVIKA s.r.o.	Miroslav Svoboda	606 706 272

Realizační tým

Osoba	Význam osoby
Jan Procházka	Rozpočtář

 **STAVIKA s.r.o.** ©
 Pštálská 2403, 690 02 Břeclav
 IČ: 432991, DIČ: CZ49432991
 stavika.cz, tel.: 519 337 636

Rekapitulace - objekty a oddíly

Popis	Cena	DPH	Cena s DPH
SO_01: Stavební objekt 01	3 573 456	750 426	4 323 882
001: Zemní práce	3 432	721	4 153
005: Komunikace	22 214	4 665	26 879
006: Úpravy povrchu	1 895 620	398 080	2 293 700
009: Ostatní konstrukce a práce	783 685	164 574	948 259
099: Přesun hmot HSV	40 928	8 595	49 523
740: Silnoproud	2 388	501	2 889
764: Konstrukce klempířské	106 172	22 296	128 468
782: Obklady z kamene	181 415	38 097	219 512
783: Nátěry	71 499	15 015	86 514
VRN: Vedlejší rozpočtové náklady	466 103	97 882	563 985
	3 573 456	750 426	4 323 882

Rožpočet

Poř. ▲	Kód	Popis	MJ	Výměra	Jedn. cena	Cena
A_00: Základní rožpočet						3 573 456
SO_01: Stavební objekt 01						3 573 456
001: Zemní práce						3 432
1	113106121	Rozebrání dlažeb z betonových nebo kamenných dlaždic komunikací pro pěší ručně - pro montáž kamenného obkladu	m2	52,000	66,00	3 432
005: Komunikace						22 214
2	59245018	dlažba skladebná betonová 20x10x6 cm přírodní - doplnění poškozené dlažby - odhad 15%	m2	7,800	348,00	2 714
3	596211110	Kladení zámkové dlažby komunikací pro pěší tl 60 mm skupiny A pl do 50 m2	m2	52,000	375,00	19 500
006: Úpravy povrchu						1 895 620
4	28376030	deska EPS grafitová fasadní lambda=0,032 tl 20mm	m2	68,400	155,00	10 602
5	28376040	deska EPS grafitová fasadní lambda=0,032 tl 120mm	m2	191,520	538,00	103 038
6	59051480	profil rohový Al s tkaninou kontaktního zateplení	m	462,168	18,10	8 365
7	621131121	Penetrační disperzní nátěr vnějších podhledů nanášený ručně	m2	57,001	63,00	3 591
8	621142001	Potažení vnějších podhledů sklovláknitým pletivem vtlačeným do tenkovrstvé hmoty	m2	57,001	271,00	15 447
9	621211001	Montáž kontaktního zateplení vnějších podhledů z polystyrénových desek tl do 40 mm	m2	57,001	893,00	50 902
10	622131121	Penetrační disperzní nátěr vnějších stěn nanášený ručně	m2	1 042,540	56,50	58 904
11	622142001	Potažení vnějších stěn sklovláknitým pletivem vtlačeným do tenkovrstvé hmoty	m2	1 042,540	256,00	266 890
12	622143003	Montáž omítkových plastových nebo pozinkovaných rohových profilů s tkaninou	m	412,650	47,00	19 395
13	622211021	Montáž kontaktního zateplení vnějších stěn z polystyrénových desek tl do 120 mm	m2	159,579	836,00	133 408
14	622211998	Překotvení fasády hmoždinkami v počtu 6 ks/m2	m2	1 042,540	42,00	43 787
15	622211999	Doplnění speciálních hmoždinek Ecoraw 2 ks/m2 - viz. příložený popis	m2	1 042,540	95,00	99 041
16	622511111	Tenkovrstvá akrylátová mozaiková střednězrná omítka včetně penetrace vnějších stěn	m2	36,880	825,00	30 426
17	622531011	Tenkovrstvá silikonová zrnitá omítka tl. 1,5 mm včetně penetrace vnějších stěn	m2	996,571	498,00	496 292
18	62299-01	Montáž dekoracních prvků a bosáží	m	437,000	278,00	121 486
19	62299-02	40420 Římsa 200x109mm, P1)	m	54,000	607,00	32 778
20	62299-03	40515 Římsa 150x63mm, P2)	m	54,000	452,00	24 408
21	62299-04	40417 Římsa 170x93mm, P3)	m	54,000	539,00	29 106
22	62299-05	51521 210x200mm, P4)	m	54,000	714,00	38 556
23	62299-06	51719 Římsa 190x160mm, P5)	m	54,000	611,00	32 994
24	62299-07	Profil bosáže 370x20mm, délky na míru, P6)	m	177,000	1 106,00	195 762
25	629991011	Zakrytí výplní otvorů a svislých ploch fólií přilepenou lepicí páskou	m2	142,420	38,50	5 483
26	629995101	Očištění vnějších ploch tlakovou vodou	m2	1 042,540	71,90	74 959

Poř. ▲	Kód	Popis	MJ	Výměra	Jedn. cena	Cena
009: Ostatní konstrukce a práce						783 685
27	009-01	HZS - odstranění nežádoucích předmětů z fasády (tašky, větve, ...)	hod	15,000	350,00	5 250
28	009-02	Zapravení defektů KZS po odstranění nežádoucích předmětů - odhad	m2	1 042,540	250,00	260 635
29	009-03	Demontáž mříží oken a dveří	soubor	9,000	250,00	2 250
30	009-04	Zpětná montáž mříží	soubor	9,000	900,00	8 100
31	009-05	Demontáž prvků na fasádě (světla, vývěsní štíty, satelit, ...)	soubor	15,000	120,00	1 800
32	009-06	Zpětná montáž prvků	soubor	15,000	350,00	5 250
33	009-07	Demontáž klimatizačních jednotek	soubor	3,000	2 000,00	6 000
34	009-08	Montáž klimatizačních jednotek	soubor	3,000	3 500,00	10 500
35	94111122	Montáž lešení řadového trubkového lehkého s podlahami zatížení do 200 kg/m2 š do 1,2 m v do 25 m	m2	1 221,240	82,50	100 752
36	941111222	Příplatek k lešení řadovému trubkovému lehkému s podlahami š 1,2 m v 25 m za první a ZKD den použití	m2	109 911,600	1,20	131 894
37	941111822	Demontáž lešení řadového trubkového lehkého s podlahami zatížení do 200 kg/m2 š do 1,2 m v do 25 m	m2	1 221,240	49,80	60 818
38	941-98	Příplatek za lešení v blízkosti nadzemního elektrického vedení	soubor	1,000	6 000,00	6 000
39	941-99	Příplatek za složitost fasády nad sousedním rodinným domem	soubor	3,000	13 000,00	39 000
40	944511111	Montáž ochranné sítě z textilie z umělých vláken	m2	1 221,240	21,00	25 646
41	944511211	Příplatek k ochranné síti za první a ZKD den použití	m2	109 911,600	0,38	41 766
42	944511811	Demontáž ochranné sítě z textilie z umělých vláken	m2	1 221,240	14,10	17 219
43	966080103	Bourání kontaktního zateplení z polystyrenových desek tloušťky do 120 mm - úzký štít u sousedního RD	m2	42,000	126,00	5 292
44	978059241	Odsekání obkladů stěn z desek z kamene plochy přes 1 m2	m2	37,000	316,00	11 692
45	985131311	Ruční dočištění ploch stěn, rubu kleneb a podlah ocelových kartáči - 30% plochy	m2	313,000	140,00	43 820
099: Přesun hmot HSV						40 928
46	997013116	Vnitrostaveništní doprava sutí a vybouraných hmot pro budovy v do 21 m s použitím mechanizace	t	7,286	1 140,00	8 306
47	997013631	Poplatek za uložení na skládce (skládkovné) stavebního odpadu směsného kód odpadu 17 09 04	t	7,286	2 200,00	16 029
48	997211521	Vodorovná doprava vybouraných hmot po suchu na vzdálenost do 1 km	t	7,286	460,00	3 352
49	997211529	Příplatek ZKD 1 km u vodorovné dopravy vybouraných hmot	t	104,100	34,20	3 560
50	997221612	Nakládání vybouraných hmot na dopravní prostředky pro vodorovnou dopravu	t	7,286	565,00	4 117
51	998011003	Přesun hmot pro budovy zděné v do 24 m	t	15,586	357,00	5 564
740: Silnoproud						2 388
52	740-01	Úprava hromosvodu na stěně u souseda z důvodu demontáže a nového KZS	m	12,000	199,00	2 388
764: Konstrukce klempířské						106 172

Poř. ▲	Kód	Popis	MJ	Výměra	Jedn. cena	Cena
53	764002841	Demontáž oplechování horních ploch zdí a nadezdívek do suti	m	52,000	200,00	10 400
54	764004863	Demontáž svodu k dalšímu použití	m	87,750	157,00	13 777
55	764234403	Oplechování horních ploch a nadezdívek (atik) bez rohů z Cu plechu mechanicky kotvené rš 250 mm	m	52,000	1 246,00	64 792
56	764508131	Montáž kruhového svodu	m	87,750	154,00	13 514
57	998764202	Přesun hmot procentní pro konstrukce klempířské v objektech v do 12 m	%	3,600	1 024,82	3 689
782: Obklady z kamene						181 415
58	782-01	Kamenný obklad tl. 40 mm - hořický pískovec	m2	43,000	2 724,00	117 132
59	782112112	Montáž obkladu stěn z pravouhlých desek z měkkého kamene do lepidla tl do 30 mm	m2	37,000	1 080,00	39 960
60	782991111	Penetrace podkladu obkladu z kamene	m2	37,000	106,00	3 922
61	782991115	Spárování kamenných obkladů silikonem	m	52,000	148,00	7 696
62	782991422	Impregnační nátěr kamenných obkladů	m2	37,000	173,00	6 401
63	998782202	Přesun hmot procentní pro obklady kamenné v objektech v do 12 m	%	3,600	1 751,11	6 304
783: Nátěry						71 499
64	783301313	Odmaštění zámečnických konstrukcí ředidlovým odmašťovačem - elektro skříňky na fasádě a mříže	m2	14,980	71,00	1 064
65	783317101	Krycí jednonásobný syntetický standardní nátěr zámečnických konstrukcí	m2	14,980	122,00	1 828
66	783801241	Nátěr biocidním přípravkem omítek členitosti 3 - 30% plochy	m2	313,000	169,00	52 897
67	783827485	Krycí dvojnásobný silikonový nátěr omítek stupně členitosti 5	m2	55,320	284,00	15 711
VRN: Vedlejší rozpočtové náklady						466 103
68	07	Zařízení staveniště	%	5,000	31 073,53	155 368
69	08	Rezerva při opravě fasády	%	10,000	31 073,53	310 735
						3 573 456

1:15,000

1:2000

1:2000



LEGENDA:

- 0 Stávající KZS 120 + nové překročení a přesíťkování lepidlem + silikonová ušlechtilá omítka ztlučená zrna 1,0mm - světlý pastelový odstín
- 01 bosáž vyvíjená nakotvením dalšího KZS tl. 20mm v pruzích výšky 370 mm s bosážními drážkami síťkoványými
- 02 kordonová římsa - polystyrenové jádro EPS 150 s finální omítkovou úpravou 108x200 mm, celková délka 52 m, 40420
- 03 kordonová římsa - polystyrenové jádro EPS 150 s finální omítkovou úpravou 63x150 mm, celková délka 52 m, 40515
- 04 kordonová římsa - polystyrenové jádro EPS 150 s finální omítkovou úpravou 93x170 mm, celková délka 52 m, 40417
- 05 2x podstřešní římsa - polystyrenové jádro EPS 150 s finální omítkovou úpravou 208x210 mm, celková délka 52 m, 51521
160x190 mm, celková délka 52 m, 51719
- b odebírávaný sokl včetně oplechování, kamenné desky hrubý odstín výška min 50 cm, celková plocha 37 m²

NÁVRH FASÁDY BUDOVY Č. 117 V MORAVSKÉ NOVÉ VSI		část	arch.stavební	pare
par.č.: 525, 527/2		datum	03-22	
		měřítko	1 : 100	
		výkres	AS 01	
DOKUMENTACE PRO STAVEBNÍ POVOLENÍ				
investor	Městys Moravská Nová Ves nám. Republiky 107 Moravská Nová Ves 691 55	návrh	Ing. arch. J. Košut Petřajňošová	
		ZÁPADNÍ POHLED		



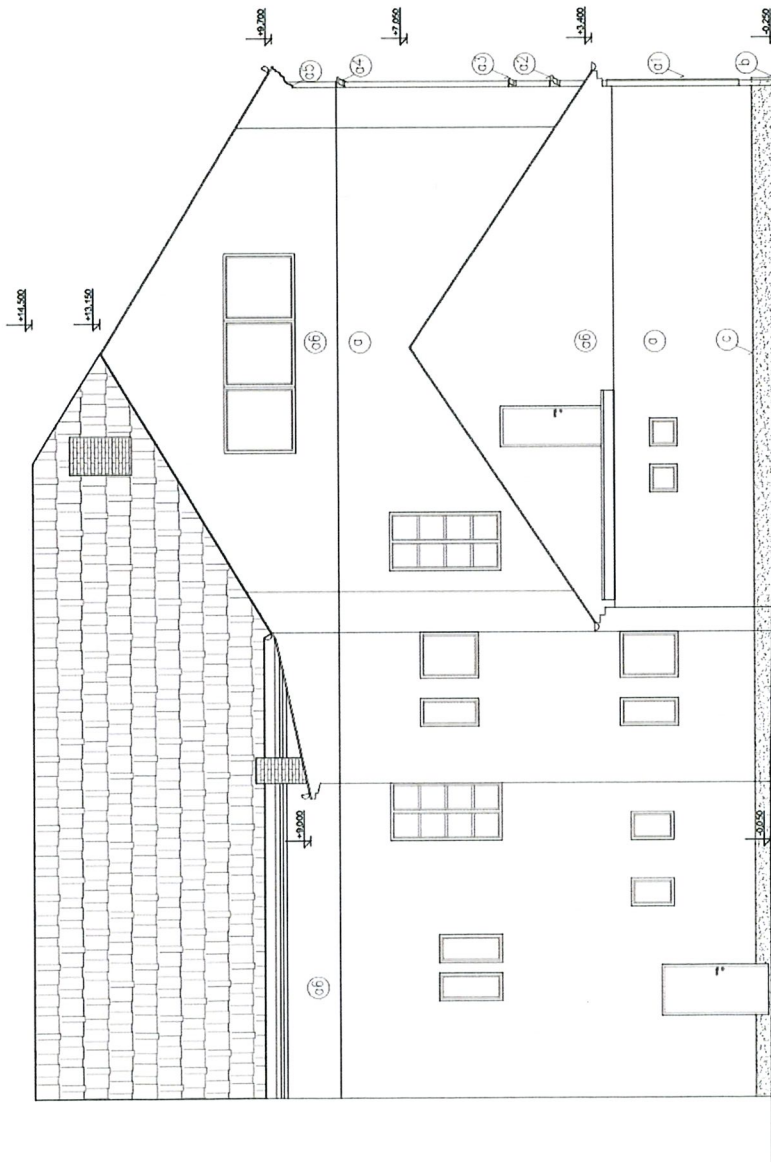
LEGENDA:

- 0 Stávající KZS 120 + nové přelícování a přestěrkování lepidlem + silikonová ušlechtilá omítka zaitěna zmo 1,0mm - světlý pastelový odstín
- 01 bosáž vytvořená nakotvením dalšího KZS II. 20mm v prazích výšky 370 mm s bosážními drážkami sítkovými
- 02 kordonová římsa - polystyrenové jádro EPS 150 s finální omítkovou úpravou 109x200 mm, celková délka 52 m, 40420
- 03 kordonová římsa - polystyrenové jádro EPS 150 s finální omítkovou úpravou 63x150 mm, celková délka 52 m, 40515
- 04 kordonová římsa - polystyrenové jádro EPS 150 s finální omítkovou úpravou 93x170 mm, celková délka 52 m, 40417
- 05 2x podstřešní římsa - polystyrenové jádro EPS 150 s finální omítkovou úpravou 200x210 mm, celková délka 52 m, 51521
160x190 mm, celková délka 52 m, 51719
- b odvětrávaný sokl včetně cpilechování, kamenné desky hrubý odstín výška min 50 cm, celková plocha 37 m²

NÁVRH FASÁDY BUDOVY Č. 117 V MORAVSKÉ NOVÉ VSI		část	arch.stavební	pare
par.č.: 525, 527/2		datum	03-22	
		mřítko	1 : 100	
		výkres	AS 02	
DOKUMENTACE PRO STAVEBNÍ POVOLENÍ				
investor	Městys Moravská Nová Ves nám. Republiky 107 Moravská Nová Ves 691 55	návrh	Ing. arch. J. Košut Petřajášová	
SEVERNÍ POHLED				

LEGENDA:

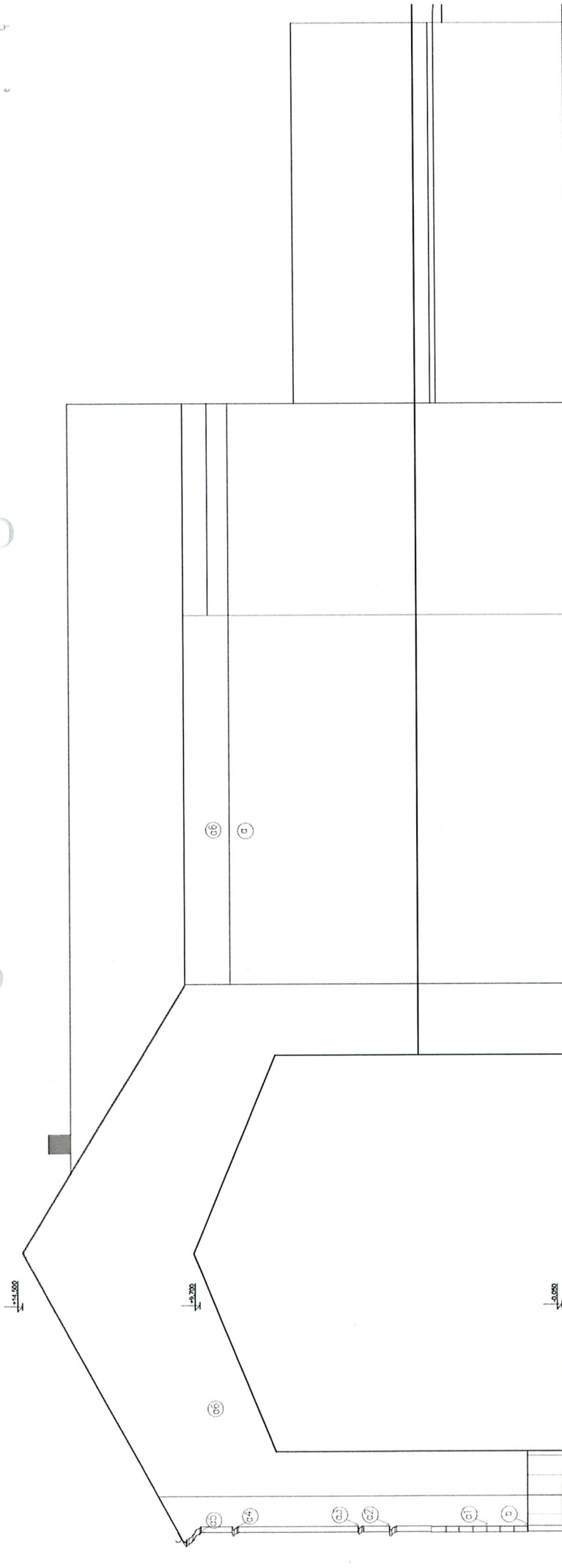
- Stávající KZS 120 + nové přetěrování lepidlem
+ silikonová uslechtilá omítka zafixovaná zmo 1,0mm - světlý pastelový odstín
- 1 bosáž vytvořená nakotvením delšího KZS II. 20mm
v pruzích výšky 370 mm s bosážními drážkami sřtkovanými
- 2 kordonová římsa - polystyrenové jádro EPS 150 s finální omítkovou úpravou
108x200 mm, celková délka 52 m, 40420
- 3 kordonová římsa - polystyrenové jádro EPS 150 s finální omítkovou úpravou
63x150 mm, celková délka 52 m, 40515
- 4 kordonová římsa - polystyrenové jádro EPS 150 s finální omítkovou úpravou
93x170 mm, celková délka 52 m, 40417
- 5 2x podsíťšní římsa - polystyrenové jádro EPS 150 s finální omítkovou úpravou
200x210 mm, celková délka 52 m, 51521
160x190 mm, celková délka 52 m, 51719
- 6 nový KZS 120 + kotvení a sřtkování lepidlem
+ silikonová uslechtilá omítka zafixovaná zmo 1,0mm - světlý pastelový odstín
- b odvětrávaný sokl včetně oplechování, kamenné desky hnědý odstín
výška min 50 cm, celková plocha 37 m²
- Stávající KZS 120 + nové přetěrování lepidlem
+ mozaiková uslechtilá omítka zafixovaná, sřtkování syý hnědý odstín + oplechování
plocha celkem 28 m²



**NÁVRH FASÁDY
BUDOVY Č. 117
V MORAVSKÉ NOVÉ VSI**
par.č.: 525, 527/2

část	arch.stavební	pare
datum	03-22	
měřítko	1 : 100	
výkres	AS 03	

DOKUMENTACE PRO STAVEBNÍ POVOLENÍ	
investor	Městys Moravská Nová Ves nám. Republiky 107 Moravská Nová Ves 691 55
návrh	Ing. arch. J. Košťál Peřtářůšová
VÝCHODNÍ POHLED	



LEGENDA:

- 0 Stavějíci KZS 120 + nové přikotvení a přestěrkování lepidlem + silikonová ušlechtilá omítka zafírená zmo 1,0mm - světlý pastelový odstín
- 01 bosáž vyhovující makrotením dalšího KZS tl. 20mm v pruzích výšky 370 mm s bosážními drážkami síťkovými
- 02 kordonová římsa - polystyrenové jádro EPS 150 s finální omítkovou úpravou 105x200 mm, celková délka 52 m, 40420
- 03 kordonová římsa - polystyrenové jádro EPS 150 s finální omítkovou úpravou 63x150 mm, celková délka 52 m, 40515
- 04 kordonová římsa - polystyrenové jádro EPS 150 s finální omítkovou úpravou 93x170 mm, celková délka 52 m, 40417
- 05 2x podstřešní římsa - polystyrenové jádro EPS 150 s finální omítkovou úpravou 200x210 mm, celková délka 52 m, 51521
160x190 mm, celková délka 52 m, 51719
- 06 nový KZS 120 + kotvení a stěrkování lepidlem + silikonová ušlechtilá omítka zafírená zmo 1,0mm - světlý pastelový odstín
- b odvětrávaný sokl i včetně oplechování, kamenné desky tmavý odstín výška min. 50 cm, celková plocha 37 m²

NÁVRH FASÁDY BUDOVY Č. 1117 V MORAVSKÉ NOVÉ VSI par.č.: 525, 527/2		část	arch.stavební	pare
		datum	03-22	
		měřítko	1 : 100	
		výkres	AS 04	
DOKUMENTACE PRO STAVEBNÍ POVOLENÍ		návrh	Ing. arch. J. Košťál Peřířanůšová	
investor Městys Moravská Nová Ves nám. Republiky 107 Moravská Nová Ves 691 55				
JIŽNÍ				
POHLED				