

**SMLOUVA Č.: HO-001030087780/001-RGV****o smlouvě budoucí o zřízení věcného břemene**

uzavřená podle § 1785 - 1788 zákona č. 89/2012 Sb., občanský zákoník v platném znění a § 25 odst. 4 zákona č. 458/2000 Sb. o podmínkách podnikání a o výkonu státní správy v energetických odvětvích (energetický zákon) v platném znění

**Městys Moravská Nová Ves**

sídlo: náměstí Republiky 107, Moravská Nová Ves, 691 55 Moravská Nová Ves  
IČO: 00283363  
DIČ: CZ00283363  
zapsána:  
zastoupena: **Bc. Zuzana Jandáková, starostka**  
číslo účtu:  
vlastnický podíl: **1/1**

**(dále jen „Budoucí povinná“)**

na straně jedné

**a**

**EG.D, a.s.**

se sídlem: Lidická 1873/36, Černá Pole, 602 00 Brno  
IČO: 280 85 400  
DIČ: CZ280 85 400  
zapsána: v OR vedeném Krajským soudem v Brně, spisová značka B 8477  
bankovní spojení: Komerční banka, a.s.  
číslo účtu: 27-9426120297/0100  
zastoupena: **Lukáš Kokeš, Technik výstavby a obnovy DS**

**(dále jen „Budoucí oprávněná“)**

na straně druhé

(Budoucí povinná a Budoucí oprávněná společně rovněž jako „Smluvní strany“ )

uzavřely níže uvedeného dne, měsíce a roku tuto:

**Smlouvu o smlouvě budoucí o zřízení věcného břemene (dále jen „Smlouva“):****Článek I. - Úvodní ujednání:**

Budoucí oprávněná je provozovatelem distribuční soustavy (dále jen „PDS“) na území vymezeném licencí. Distribuční soustava je provozována ve veřejném zájmu. PDS má povinnost zajišťovat spolehlivé provozování, obnovu a rozvoj distribuční soustavy na území vymezeném licencí, přičemž zřízení věcného břemene je ze strany Budoucí oprávněné jedním ze zákonem daných předpokladů pro plnění této povinnosti.

- Budoucí povinná prohlašuje, že je jediným a výlučným vlastníkem
  - pozemku parc.č. **1135/1** v katastrálním území Moravská Nová Ves, obec Moravská Nová Ves, okres Břeclav (dále jen „Pozemek“). Katastrální úřad pro Jihomoravský kraj, Katastrální pracoviště Břeclav eviduje předmětný Pozemek zapsaný v katastru nemovitostí na **LV č. 10001** pro katastrální území Moravská Nová Ves.
- Budoucí oprávněná bude realizovat na Pozemku stavbu s názvem „**Moravská N.V.,připojení NN,Košut,K85/2“** (dále jen „Stavba“). Jedná se o síť technického vybavení, která je zřizována a provozována ve veřejném zájmu (§2 odst.2a energetického zákona).

3. Pozemek se nachází na území vymezeném licencí, v němž Budoucí oprávněná provozuje distribuční soustavu. Budoucí oprávněná má povinnost zřídit věcné břemeno umožňující zřídit a provozovat ve smyslu § 25 odst. 3 písm. e) energetického zákona na Pozemku zařízení distribuční soustavy.
4. Distribuční soustava je liniíovou stavbou ve smyslu § 509 zákona č. 89/2012 Sb., občanský zákoník a nejedná se tak o součást pozemku.

### **Článek II. - Předmět smlouvy:**

1. Předmětem této Smlouvy je sjednání závazku obou Smluvních stran uzavřít podle § 25 odst. 4 zákona č. 458/2000 Sb., energetický zákon v platném znění a §1257 a násl. zákona č. 89/2012 Sb., občanský zákoník v platném znění nejpozději do 12 měsíců od správního rozhodnutí - tj. nabytí právní moci kolaudačního rozhodnutí nebo vydání kolaudačního souhlasu, případně od dokončení - resp. převzetí dokončené Stavby Budoucí oprávněnou od jejího zhotovitele (datum podpisu protokolu o převzetí stavby) smlouvu o zřízení věcného břemene, nejpozději však do 5 let od uzavření této Smlouvy. Věcné břemeno bude svou povahou osobní služebností energetického vedení zřízenou ve prospěch Budoucí oprávněné jako PDS.
2. Budoucí oprávněná se zavazuje vyzvat před uplynutím lhůty sjednané v odstavci 1 tohoto článku Budoucí povinnou k uzavření smlouvy o zřízení věcného břemene a v rámci této výzvy ji předložit i návrh smlouvy o zřízení věcného břemene.
3. Smluvní strany se dohodly, že smlouva o zřízení věcného břemene bude uzavřena za účelem umístění distribuční soustavy - **1135/1 - kabelový pilíř; kabelové vedení NN na Pozemek** a za účelem jejího provozování, jejímž obsahem bude právo Budoucí oprávněné zřídit, provozovat, opravovat a udržívat distribuční soustavu na Pozemku. Věcné břemeno bude zahrnovat též právo Budoucí oprávněné provádět na distribuční soustavě úpravy za účelem její obnovy, výměny, modernizace nebo zlepšení její výkonnosti, včetně jejího odstranění.
4. Předpokládaný průběh věcného břemene je zakreslen v situačním snímku, který je nedílnou součástí této Smlouvy.
5. Přesný průběh a rozsah věcného břemene bude vymezen v geometrickém plánu vyhotoveném po umístění distribuční soustavy. Geometrický plán se stane nedílnou součástí smlouvy o zřízení věcného břemene.
6. Budoucí oprávněná se zavazuje na své náklady zajistit vyhotovení geometrického plánu, vyhotovení smlouvy o zřízení věcného břemene včetně návrhu na zahájení vkladového řízení, podání návrhu na příslušný katastrální úřad včetně úhrady správních poplatků s tím spojených.

### **Článek III. - Podstatné náležitosti smlouvy:**

1. Právo věcného břemene bude zřízeno jako časově neomezené, které zaniká pouze v případech stanovených zákonem.
2. Věcné břemeno bude zřízeno úplatně, a to za jednorázovou náhradu v celkové výši **2 000,00 Kč** (slovy: dvatisíce korun českých). K této částce bude připočtena platná sazba DPH.
3. Jednorázová náhrada, která odpovídá hodnotě zřizovaného práva, bude Budoucí povinné uhrazena na základě daňového dokladu – faktury s termínem splatnosti min. 21 dnů vystavené Budoucí povinnou do 30 dnů od doručení vyznění o provedeném vkladu do katastru nemovitostí dle smlouvy o zřízení věcného břemene na fakturační adresu společnosti Budoucí oprávněné.
4. Budoucí povinná bere na vědomí, že distribuční soustava, která bude umístěna na Pozemku, bude chráněna ochrannými pásmy dle energetického zákona. Ochranné pásmo slouží k zajištění spolehlivého provozu zařízení distribuční soustavy a k ochraně života, zdraví a majetku osob.
5. Budoucí povinná z věcného břemene je povinna strpět výkon práva Budoucí oprávněné vyplývající z této Smlouvy a energetického zákona a zdržet se veškeré činnosti, co vede k ohrožení součástí distribuční soustavy a omezení výkonu tohoto práva Budoucí oprávněné.

6. Budoucí oprávněná z věcného břemene má ve vztahu k Pozemku dále oprávnění ve smyslu ustanovení § 25 odst. 3 písm. f) a g) energetického zákona, především pak právo vstupovat a vjíždět na Pozemek v souvislosti s realizací práv vyplývajících jí z věcného břemene podle čl. II bod 3 této Smlouvy.
7. Budoucí oprávněná je povinna při výkonu oprávnění postupovat coby PDS striktně ve smyslu § 25 odst. 8 energetického zákona, tj. co nejvíce šetřit práva Budoucí povinné a vstup na Pozemek jí bezprostředně oznámit. Po skončení prací je povinna uvést Pozemek do předchozího stavu, a není-li to možné s ohledem na povahu provedených prací, do stavu odpovídajícího předchozímu účelu nebo užívání Pozemku a bezprostředně oznámit tuto skutečnost Budoucí povinné.
8. Po provedení odstranění nebo okleštění stromů je Budoucí oprávněná povinna na svůj náklad provést likvidaci vzniklého klestu a zbytků po těžbě.

#### **Článek IV. – Ostatní ujednání:**

1. Práva a povinnosti vyplývající z této Smlouvy přechází v plném rozsahu i na právní nástupce obou Smluvních stran. Dojde-li ke změně vlastníka Pozemku, je nutné práva a povinnosti z této Smlouvy postoupit na nového nabyvatele Pozemku. Postoupení Smlouvy bude provedeno v souladu s ustanoveními §1895 a násl. občanského zákoníku a Budoucí povinná se zavazuje řádné postoupení zajistit, nového nabyvatele písemně zavázat touto Smlouvou a informovat o této skutečnosti Budoucí oprávněnou.
2. Smluvní strany se dohodly, že návrh na zahájení řízení o zápisu práva věcného břemene zřizovanému smlouvou o zřízení věcného břemene k Pozemku do katastru nemovitostí bude podán příslušnému katastrálnímu úřadu Budoucí oprávněnou. Správní poplatek za návrh na zahájení řízení o povolení vkladu práva do katastru nemovitostí uhradí Budoucí oprávněná.
3. Věcné břemeno podle smlouvy o zřízení věcného břemene vzniká v souladu s ustanovením občanského zákoníku zápisem do veřejného seznamu (katastr nemovitostí). Právní účinky zápisu nastávají k okamžiku, kdy návrh na zápis došel příslušnému katastrálnímu úřadu.
4. Smluvní strany se zavazují, že pokud příslušný katastrální úřad vyzve účastníky k odstranění případných nedostatků návrhu na zahájení řízení o povolení vkladu, případně listiny, na základě, které má být právo zapsáno, vyvinou potřebnou součinnost k jejich odstranění ve stanovené lhůtě.
5. V případě, že příslušný katastrální úřad v řízení o povolení vkladu řízení zastaví či zamítne, Smluvní strany se zavazují poté uzavřít ve lhůtě do 30 - ti kalendářních dní ode dne doručení rozhodnutí katastrálního úřadu o zastavení či zamítnutí vkladu oběma Smluvním stranám novou smlouvu o zřízení věcného břemene s totožným obsahem za stejných cenových podmínek, ve které budou odstraněny všechny nedostatky, které bránily povolení vkladu práva dle této smlouvy, bude-li to možné.
6. Budoucí oprávněná je povinna doručit kopii návrhu na zahájení řízení o povolení vkladu práva do KN s vyznačením data přijetí (podání) na KP KÚ (nebo jiného dokladu o doručení – doručenky) do 5-ti pracovních dnů na adresu Budoucí povinné ode dne podání na katastrální úřadě. Smluvní strany si mohou smluvně dohodnout i jiný (alternativní) způsob doručení návrhu na zahájení řízení, například faxem, mailem apod.

#### **Článek V. – Ochrana osobních údajů:**

1. V tomto článku jsou uvedeny základní informace o zpracování osobních údajů zástupců Budoucí povinné Budoucí oprávněnou. Podrobné informace jsou dostupné na [www.egd.cz](http://www.egd.cz) v sekci Ochrana osobních údajů.
2. Budoucí oprávněná bude zpracovávat osobní údaje zástupce Budoucí povinné na základě svého oprávněného zájmu pro účely přípravy, uzavření a plnění této Smlouvy a smlouvy o zřízení věcného břemene, vnitřní evidence a kontroly, ochrany právních nároků a provozních potřeb. Proti takovému zpracování má zástupce Budoucí povinné právo podat námitku.
3. Podpisem této Smlouvy zástupce Budoucí povinné potvrzuje, že se seznámil s informacemi uvedenými v tomto článku a dalšími informacemi o zpracování osobních údajů dostupnými na [www.egd.cz](http://www.egd.cz) v sekci Ochrana osobních údajů, a to včetně práv, které Budoucí povinné a jejím zástupců náleží.

## Článek VI. - Závěrečná ujednání:

1. Budoucí povinná jako vlastník Pozemku dotčeného Stavbou a účastník územního řízení touto Smlouvou uděluje souhlas s provedením Stavby uvedené v čl. I bod 2 této smlouvy. Budoucí povinná současně ve smyslu §184a zákona č. 183/2006 Sb., o územním plánování a stavebním řádu (stavební zákon) dala souhlas s navrhovaným stavebním záměrem a to podpisem vyznačeným na situačním výkrese dokumentace, dále souhlasí s vydáním příslušného správního povolení na Stavbu a se vstupem (a vjezdem) Budoucí oprávněné, popř. jí pověřených třetích osob na Pozemek v souvislosti s realizací Stavby. Umístění distribuční soustavy je patrné z příloženého situačního snímku (popř. snímku katastrální mapy), jenž je nedílnou součástí této Smlouvy.
2. Tato Smlouva nabývá platnosti a účinnosti dnem jejího podpisu zástupci obou Smluvních stran.
3. Pro případ, že tato Smlouva není uzavírána za přítomnosti obou Smluvních stran, platí, že Smlouva nebude uzavřena, pokud ji Budoucí povinná či Budoucí oprávněná podepíše s jakoukoliv změnou či odchylkou, byť nepodstatnou, nebo dodatkem, ledaže druhá smluvní strana takovou změnu či odchylku nebo dodatek následně schválí.
4. V případě, že Stavba nebude z jakýchkoliv důvodů realizována nebo pokud Pozemek nebude distribuční soustavou dotčen, nejsou Smluvní strany výše uvedenými závazky vázány. Budoucí oprávněná tuto skutečnost písemně oznámí Budoucí povinné.
5. Smlouva může být měněna nebo doplňována pouze formou vzestupně číslovaných písemných dodatků podepsaných oběma Smluvními stranami.
6. Na právní vztahy vyplývající nebo související s touto Smlouvou a v ní nebo v energetickém zákoně výslovně neupravené se přiměřeně uplatní ustanovení občanského zákoníku
7. Smlouva je vyhotovena v (ve) 2 stejnopisech, z nichž každý má platnost originálu. Budoucí oprávněná obdrží 1 její vyhotovení. Zbývá jsou určena pro Budoucí povinnou.
8. Smluvní strany prohlašují, že si Smlouvu před jejím podpisem přečetly, že byla uzavřena po vzájemné dohodě, podle jejich pravé a svobodné vůle, dobrovolně, určitě, vážně a srozumitelně, nikoliv v tísní, pod nátlakem ani za nápadně nevýhodných podmínek, což stvrzují svými podpisy. Smluvní strany prohlašují, že Smlouva představuje úplnou dohodu o veškerých jejích náležitostech a neexistují náležitosti, které by Smluvní strany neujednaly.
9. Tato Smlouva byla schválena usnesením rady – zastupitelstva obce – města č.: ..... ze dne: .....  
4a/37 R/2024  
13. 02. 2024
10. Uzavření této smlouvy bylo v souladu s § 99 odst. 2 zákona č.128/2000 sb., o obcích, v platném znění, schváleno starostou obce podpisem této smlouvy.

### **Přílohy:**

1. Situační snímek plánovaného umístění distribuční soustavy – nedílná součást Smlouvy.

Budoucí povinná

V(ve) MOR. N. VSI, dne 20. 02. 2024

Městys Moravská Nová Ves  
Bc. Zuzana Jandáková, starostka

MĚSTYS <sup>-3-</sup>  
MORAVSKÁ NOVÁ VES  
nám. Republiky 107, PSČ: 691 55

Budoucí oprávněná

V (ve): Hodonín, dne 26. 01. 2024

EG.D, a.s.  
Lukáš Kokeš  
Technik výstavby a obnovy DS

eg·d

EG.D, s. s. o.  
Lidická 1873/36, Černá Pole, 602 00 Brno  
IČO: 28085400, DIČ: CZ28085400

131

### Doložka dle § 41 zákona o obcích č. 128/2000 Sb., ve znění pozdějších předpisů

Městys Moravská Nová Ves ve smyslu ustanovení § 41 zákona č. 128/2000 Sb., o obcích, ve znění pozdějších předpisů, potvrzuje, že u právních jednání obsažených v této listině byly splněny ze strany městyse Moravská Nová Ves veškeré zákonem, či jinými obecně závaznými právními předpisy stanovené podmínky ve formě předchozího zveřejnění, schválení či odsouhlasení, které jsou obligatorní pro platnost tohoto právního jednání. Smlouva byla schválena Radou městyse Moravská Nová Ves dne **13.02.2024**.

V Moravské Nové Vsi dne 20.02.2024

Bc. Zuzana Jandáková, starostka

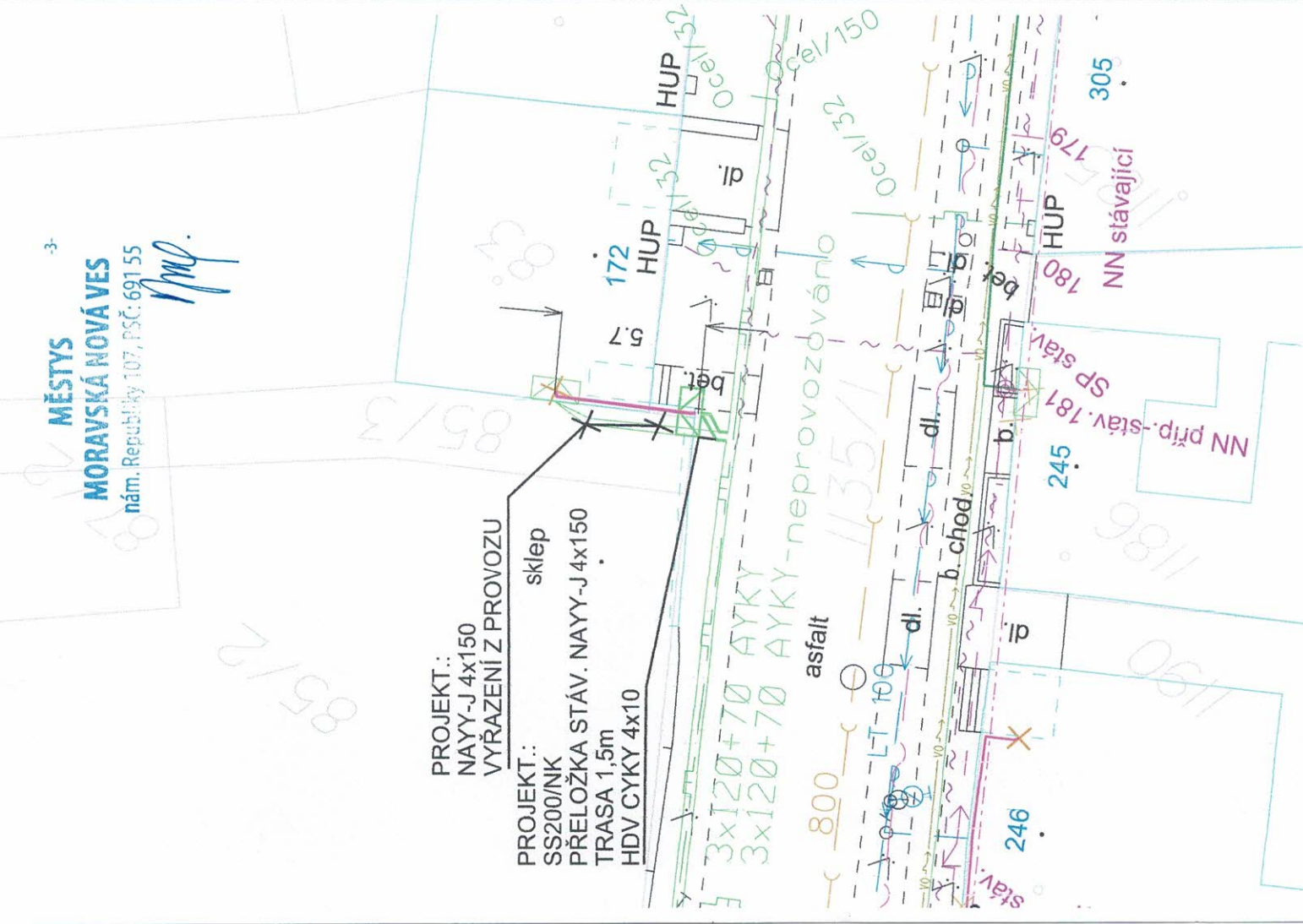
MĚSTYS <sup>-3-</sup>  
MORAVSKÁ NOVÁ VES  
nám. Republiky 107, PSČ: 691 55

**Zákazní údaje**  
 Návrhová oblast: 10 - bez názvy  
 Větrová oblast: II - 25 m/s  
 Kategorie terénu: 1125 H/g  
 Proudová soustava:  
 IT - VN - 3-50Hz, 22000 V  
 TN-C - NN - 3PEN-50Hz, 230/400 V  
 Ochrana před nebezpečným dotykem živých částí rozvodných el. zařízení do 1000 V inad 1000 V: polohou, dle PNE 33 0000 1.4v, čl. 3.2.2.1

izolaci, dle PNE 33 0000 1.4. v, čl. 3.2.2.4  
 Ochrana před nebezpečným dotykem neživých částí rozvodných el. zařízení: nad 1000 V (VN), kde není přímo uzemněn střed zdroje (uzel) - ochrana v sítích IT zemi, dle PNE 33 0000 - 1, čl. 3.4.3.1  
 do 1000 V (NN): kde je přímo uzemněn střed zdroje (uzel) - ochrana v sítích TN-C automatickým odpojením od zdroje, dle PNE 33 0000-1, čl. 3.3.2.1  
 polohou - v nově budovaných částech sítě, nn dle PNE 33 0000-1, čl. 3.3.2.1  
 izolaci - v nově budovaných částech sítě, nn dle PNE 33 0000-1, čl. 3.3.2.1  
 - v kabelových sítích

Projektant není schopen garantovat, že v době realizace stavby, budou poměry, v provozované síti NN stejné, jako v době projektové dokumentace. Správný sled řízení nové budovány/upravených rozvodů NN zajišťuje realizační firma.

- LEGENDA STÁVAJÍCÍCH INŽENÝRSKÝCH SÍTÍ:**
- KABELOVÉ VEDENÍ NN (AYKY, NAYY)
  - SĎELOVACÍ VEDENÍ KABELOVÉ
  - OPTICKÝ KABEL
  - KANALIZACE
  - PLYNOVOD
  - VODOVOD
  - KABEL VĚŘEJNÉHO OSVĚTLENÍ
  - HLAVNÍ DOMOVNÍ VEDENÍ
- LEGENDA STÁVAJÍCÍCH PRVKŮ INŽENÝRSKÝCH SÍTÍ:**
- ☒ KABELOVÁ SKŘÍŇ SP / SIL
- LEGENDA PROJEKTOVANÝCH INŽENÝRSKÝCH SÍTÍ:**
- PŘELOŽKA KABELOVÉHO VEDENÍ NN
  - KABEL HLAVNÍHO DOMOVNÍHO VEDENÍ
- LEGENDA PROJEKTOVANÝCH PRVKŮ SÍTĚ NN:**
- ☒ POJISTKOVÁ SKŘÍŇ - PILÍŘ (NK)
  - ✗ ZAŘÍZENÍ VYRAZENO Z PROVOZU



VYPRACOVAL	ROSTISLAV TRČKA	ZOD. PROJEKTANT	Ing. LUBOMÍR NEVĚLIK
ZHOTOVITEL PD	RGV a.s., J. OPLETALA 2403/10, 69002 BŘECLAV		Č. ZAKÁZKY: 2024 2 002
KRAJ	JIHOMORAVSKÝ	OKRES	BŘECLAV
KATASTR. ÚZEMÍ	MORAVSKÁ NOVÁ VES		
MÍSTO STAVBY	M.N.VES, LIPOVÁ 172		
STAVEBNÍK	EG.D, a.s.		
NÁZEV STAVBY	LIDICKÁ 1873/36, 602 00 BRNO		
			Č. STAVBY: 1030087780
			DATUM: 23.01.2024
			FORMÁT: A4
			STUPEŇ PD: DPS
NÁZEV VÝKRESU	Mor. N. Ves, připojení NN, Košut, K85/2		Č. VÝKRESU: 1:250 D.1
	SITUACE PROJEKTOVANÉHO VEDENÍ NN		

