



Evropská unie
Evropský sociální fond
Operační program Zaměstnanost

TECHNICKÁ ZPRÁVA

Pasport kanalizace, Moravská Nová Ves 2022

Zakázka č.: OB-M-0901/2022

„Posílení strategického řízení v městyse Moravská Nová Ves“ Registrační číslo projektu
CZ.03.4.74/0.0/0.0/18_092/0014722.

Spolufinancováno z Evropského sociálního fondu, Operační program zaměstnanost.

Vypracoval:

Jakub Michalski, DiS.

Haviřov, dne 12.12.2022

A. PRŮVODNÍ ZPRÁVA

A1. IDENTIFIKAČNÍ ÚDAJE

A.1.a ÚDAJE O VODNÍM DÍLE	
Název vodního díla:	Kanalizace městyse Moravská Nová Ves
Místo vodního díla:	Městys Moravská Nová Ves
Kraj:	Jihomoravský kraj
Okres:	Břeclav
Účel stavby:	Kanalizace
Vodoprávní úřad:	Břeclav
Obec s rozšířenou působností:	Břeclav
Investor:	Městys Moravská Nová Ves
Vlastník vodního díla:	Městys Moravská Nová Ves
A.1.b IDENTIFIKAČNÍ ÚDAJE OBJEDNAVATELE	
Objednatel:	Městys Moravská Nová Ves
Adresa	nám. Republiky 107, 691 55 Moravská Nová Ves
IČ:	00283363
A.1.c IDENTIFIKAČNÍ ÚDAJE O ZPRACOVATELI PASPORTU	
Zhotovitel:	MDPGEO, s.r.o.
Adresa	Masarykova 202, 76326 Luhačovice
IČ:	25588303
DIČ:	CZ25588303

A2. SEZNAM VSTUPNÍCH PODKLADŮ

Obec Moravská Nová Ves	DGN soubory kanalizace z gis4u
Obec Moravská Nová Ves	Monitoring části kanalizace_VAK Břeclav
Obec Moravská Nová Ves	Kamerové prohlídky stok 05_2011 VUT
Obec Moravská Nová Ves	Projektová dokumentace_Medlov_kanalizace
Obec Moravská Nová Ves	Projektová dokumentace_park u Nádraží_kanalizace
Obec Moravská Nová Ves	Projektová dokumentace_ul. V Zákoutí_kanalizace
Obec Moravská Nová Ves	Projektová dokumentace_Sklepy pod Náspem_kanalizace
Obec Moravská Nová Ves	Projektová dokumentace_ul. Ukrajina_kanalizace
Obec Moravská Nová Ves	Projektová dokumentace_ul. Jana Černého, Kamenná, Hlavní_kanalizace

A.2.a VÝČET PROVEDENÝCH PRŮZKUMŮ A ROZBORŮ

Terénní průzkum:	Byl proveden terénní průzkum předmětné lokality a pořízená fotodokumentace
Geodetické údaje:	Prvky kanalizace byly geodeticky zaměřeny.

B. SOUHRNNÁ TECHNICKÁ ZPRÁVA

B1. POPIS ÚZEMNÍ STAVBY

Popis území stavby:	Kanalizace se nachází na území městyse Moravská Nová Ves v Jihomoravském kraji. Obec má rozlohu 23,41 km ² .
Majetkoprávní poměry:	Dotčená kanalizace se nachází v k.ú. Moravská Nová Ves

B2. POPIS STAVBY

Účel užívání stavby:	Kanalizace městyse Moravská Nová Ves
Trvalá nebo dočasná stavba:	Jedná se o stávající trvalou stavbu.
Parametry stavby:	- stavba je užívána pro odvádění srážkových i splaškových vod z území městyse Moravská Nová Ves - trvalá stavba - není evidována žádná ochrana stavby podle jiných právních předpisů,
Ochrana stavby podle jiných právních předpisů (vyhl. 499/2006 Sb.)	Kanalizace městyse Moravská Nová Ves se nenachází ve chráněném území podle vyhl. 499/2006 Sb..

B3. TECHNICKÝ POPIS STAVBY A JEJÍHO TECHNICKÉHO ZAŘÍZENÍ

Označení stoky	Délka	Průměr	Označení stoky	Délka	Průměr
A	1477	300 - 1000	B	1704	300 - 1200
AB	592	400	BB	1294	400 - 1200
AB-2	131	400	BB-1	253	150 - 400
AB-2-1	309	200 - 400	BB-1-1	91	300
AB-2-1-1	51	400	BB-1-2	131	400
AB-2-2	174	250	BB-2	272	200 - 600
AC	371	200 - 600	BB-3	95	300
AC-1	139	300	BB-3-A	318	200 - 300
AC-2	52	150 - 300	BB-4	278	200 - 400
AC-3	128	300	BB-5	478	300 - 400
AC-4-1	92	400	BB-6	365	300 - 400
AC-4-3	55	300	BB-7	123	400
AD	394	400	BC	221	400
AD-1	200	200 - 250	BC-1	92	300

AD-2	38	250	BD	1540	400 - 1000
AD-3	99	250	BD-1	111	300 - 400
AD-4	48	200	BD-2	184	300
AE	513	300 - 400	BD-3	207	300 - 400
AE-1	52	300	BD-4	170	400
AE-2	168	200 - 400	BD-5	394	400 - 500
AF	553	300 - 500	BD-6	121	400
AG	767	400 - 600	BD-7	194	400
AG-1	97	150 - 300	BF	541	400
AG-2	299	400 - 500	X	352	160
AG-2-1	134	400			
AG-3	110	400			
OA-1	37	800			

B4. ZHODNOCENÍ STÁVAJÍCÍHO STAVEBNĚ TECHNICKÉHO STAVU

Přesnost zaměření tras kanalizace v terénu	Délka (m)
Zaměřeno	1953
Přibližný zakres	710
Odhad	160

Konsolidováno z podkladů nových úseků	Délka (m)
Zaměřeno	1732

Celková odhadovaná délka kanalizace v obci	16,5 km
---	----------------

Viz. Příloha: Tabulka kanalizace Moravská Nová Ves

B5. POPIS AKTUÁLNÍHO STAVU KANALIZACE

Splašky a dešťová voda jsou z městyse Moravská Nová Ves odváděny několika větvemi do dvou čistíren odpadních vod, z nichž se každá nachází na jedné straně městyse. Za páteřní kanalizační větev považujeme kanalizační sběrač A a B. Na trase se před ČOV nachází přepadová jáma.

- Stoka A teče ze středu obce směrem na jihovýchod. Část kanalizace na ulici Hlavní je nově zrekonstruovaná. V šachtě SK11 je přítok stoy AG, dále postupně přitékají stoky AF, AE, AD, AD-2, AD-3, AD-4 a AC. Kanalizace dále pokračuje do přepadové jámy a odtud pod obytnými domy na ulici Ukrajina a Zelničky až do ČOV.
- Stoka AC vede z ulice od Mlýna, kde byla nově zaměřena kanalizace, přes křižovatku na ulic Krátká, v těchto místech je kanalizace odhadovaná, doporučujeme provést monitoring.
- Stoka AB-2-1 začíná poblíž domu č.p.474 a dle informací občanů, vede podél severní části ulice Luční. Průběh nebyl ověřen, trasa je odhadovaná.
- Stoka AG a AG-1 je nově rekonstruovaná, data byli předány od obce.
- Na ulici Mikulecká se nachází stoky BB-5 a BB-6, které jsou navrhovány jako dešťová a splašková kanalizace, a však zaústění kanalizace vede do stejné stoky, z tohoto důvodu je klasifikováno jako jednotná.
- V okolí základní školy, na ulici Školní, byla zaměřena splašková a dešťová kanalizace, a však zaústění kanalizace vede do stejné stoky, z tohoto důvodu je klasifikováno jako jednotná.
- Stoka B teče ze středu obce směrem na severozápad. Na trase stoky přitékají postupně stoky BF, BD, BC, BB. Stoka následně pokračuje do ČOV.
- Stoka BB teče ze středu obce směrem na severozápad. Na ulici U Jordánky se kanalizace lomí a rozděluje se na stoku B a AG. Postupně ke stoce B zaústí stoky BB-4, BB-3, BB-2, BB-1.
- Na ulici Medlov a Polní byla doměřena kanalizace. Část kanalizace byla dostupná z podkladů předaných od obce.
- Na ulici U Sokolovny nebyli nalezeny povrchové znaky kanalizace, dle místních obyvatel vede kanalizace blíže domům č.p. 803/873/312/692.

B5. NAPOJENÍ NA DOPRAVNÍ A TECHNICKOU INFRASTRUKTURU

Většina vstupů do kanalizace se nachází v komunikacích nebo v plochách veřejných prostranství a je na ní možná proveditelná údržba (monitoring, tlakové čištění apod.). Několik povrchových znaků se nachází na soukromých pozemcích.

B6. OCHRANNÁ A BEZPEČNOSTNÍ PÁSMA

Zákonem č. 274/2001 Sb., o vodovodech a kanalizacích pro veřejnou potřebu a o změně některých zákonů (zákon o vodovodech a kanalizacích), ve znění pozdějších předpisů se k bezprostřední ochraně kanalizačních stok před poškozením vymezují ochranná pásma kanalizačních stok (dále jen "ochranná pásma").

Ochranná pásma jsou vymezena vodorovnou vzdáleností od vnějšího líce stěny potrubí nebo kanalizační stoky na každou stranu.

a) u kanalizačních stok do průměru 500 mm včetně, 1,5 m,

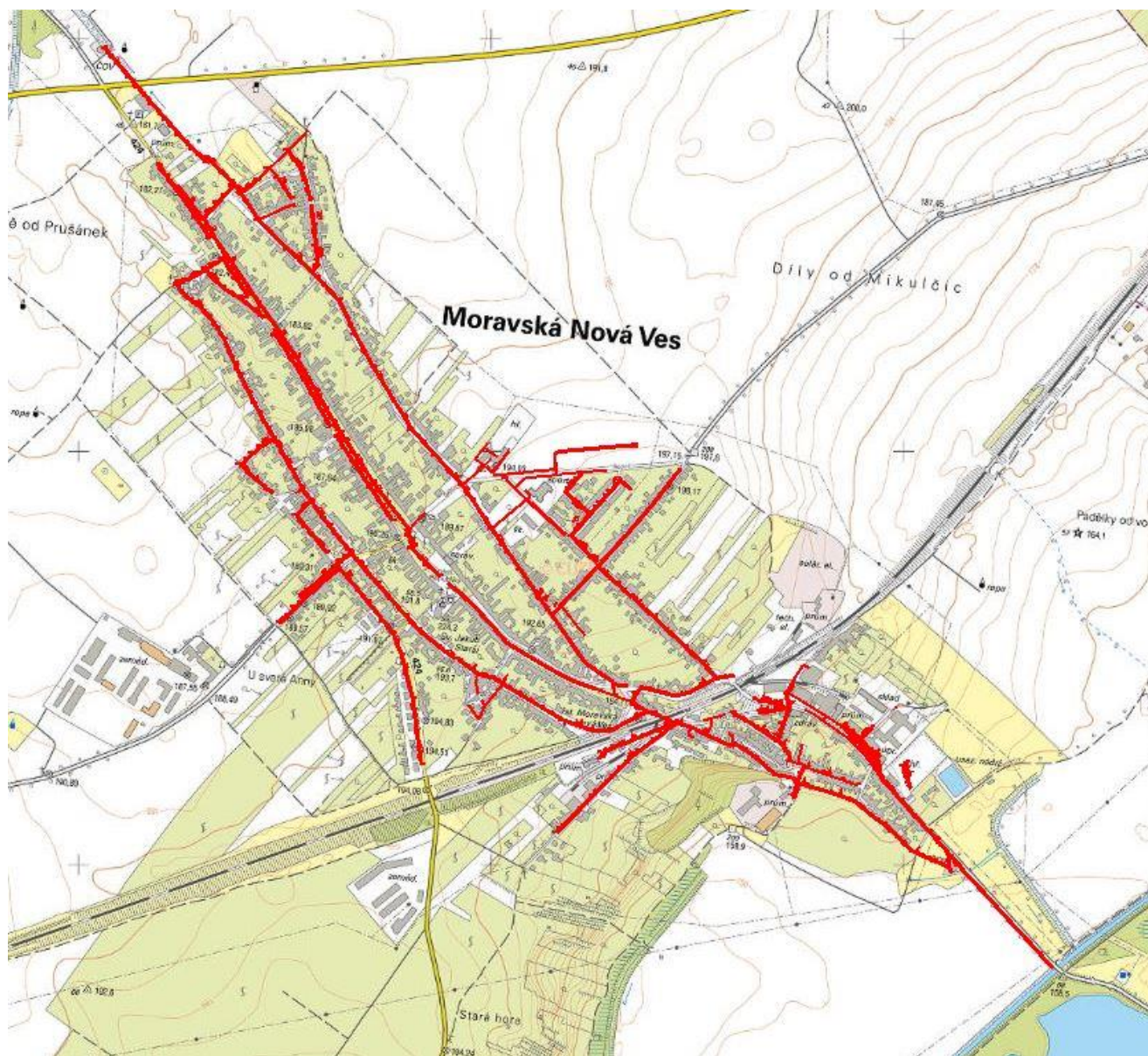
b) u kanalizačních stok nad průměr 500 mm, 2,5 m,

c) u kanalizačních stok o průměru nad 200 mm, jejichž dno je uloženo v hloubce větší než 2,5 m pod upraveným povrchem, se vzdálenosti podle písmene a) nebo b) od vnějšího líce zvyšují o 1,0 m.

B7. VLIV STAVBY NA ŽIVOTNÍ PROSTŘEDÍ A OCHRANA ZVLÁŠTNÍCH ZÁJMŮ

Kanalizace městyse Moravská Nová Ves se nenachází v plochách vyhlášených ochranných pásem vodních zdrojů, kanalizace v tomto stávajícím umístění, zjištěném stavu a stávajícím využití nemá negativní důsledky ani na stávající nemovitosti a svým technickým stavem nepředstavuje významné riziko znečištění spodních vod.

C. ZJEDNODUŠENÝ SITUAČNÍ NÁKRES



D. ZJEDNODUŠENÁ VÝKRESOVÁ DOKUMENTACE

Technická zpráva	Textová a tabulková část.pdf
Výkresy	Zjednodušené výkresy skutečného provedení stavby.

D1. Seznam výkresů/souborů:

PK MoravskaNovaVes.pdf	Mapa kanalizační sítě – mapové listy
PK MoravskaNovaVes_prehledka.pdf	Přehledné mapy
Tabulka kanalizace MoravskaNovaVes.pdf	Tabulky zaměřených úseků kanalizace
Zaměřené body Mor.Nov.Ves	Tabulka zaměřených kanalizačních prvků
TZ PK MoravskaNovaVes.pdf	Technická zpráva
DATA	Adresář s digitálními daty
FOTO + VIDEO	Foto a video zaměřených úseků

E. LEGENDA VÝKRESOVÉ DOKUMENTACE

Přesnost zaměření kanalizace	
Geodeticky zaměřeno	Jsou zaměřeny všechny koncové i počáteční body a je znám přesný průběh. Zkontrolováno inspekční kamerou alespoň z jedné strany.
Přibližný zákres	Je zaměřen alespoň jeden z počátečního či koncového bodu, ale není znám přesný průběh. U přípojek je zakresleno přibližné napojení.
Odhad	Není znám průběh.
Označení povrchových bodů kanalizace	
M	dešťová vpust (příklad M17)
VY	výpust kanalizace do recipientu (příklad VY2)
Š	kanalizační šachta (příklad Š25)